



Einwohnergemeinde **Bolligen**

# Aufgaben- und Finanzplan (AFP) 2021

Aufgabenplan Legislatur 2021 – 2024

Finanzplan 2022 – 2026

Investitionsplan 2022 – 2030



## Impressum

Herausgeber: Einwohnergemeinde Bolligen  
 Redaktion: Gemeindeverwaltung, Präsidiales / Finanzverwaltung  
 Grafik: tschudi-sign.ch / Melanie Burri  
 Foto Gemeinderat: Ronja Maurer, Bolligen, ronja-photography.ch  
 Fotos Bolligen: Melanie Burri aufgenommen am 24.11.2021

## Inhaltsverzeichnis

<b>Einleitung</b>	<b>4</b>
<b>Ausgangslage</b>	<b>6</b>
<b>Aufgabenbereiche</b>	
0 Allgemeine Verwaltung	14
1 Öffentliche Ordnung und Sicherheit, Verteidigung	18
2 Bildung	22
3 Kultur, Sport und Freizeit	26
4 Gesundheit	30
5 Soziale Sicherheit	34
6 Verkehr	38
7 Umweltschutz und Raumordnung	42
8 Volkswirtschaft	46
9 Finanzen und Steuern	50



## Einleitung

Nun haben Sie bereits den dritten Aufgaben- und Finanzplan (AFP) der Gemeinde Bolligen vor sich. Mit dem AFP will der Gemeinderat die Transparenz gegenüber den Kommissionen und den Stimmberechtigten stärken. Durch eine einfache und klare Darstellung der Ziele und Aufgaben des jeweiligen Handlungsspielraums und der dafür notwendigen finanziellen Mittel werden die Herausforderungen und Absichten des Gemeinderates für das Budgetjahr und die darauffolgenden Jahre verständlich und frühzeitig kommuniziert. Auf diese Weise soll die Entscheidungsfindung und Nachvollziehbarkeit gefördert werden. Zudem kann der Gemeinderat die Zielerreichung während des laufenden Jahres jederzeit überprüfen und bei Bedarf entsprechende Massnahmen ergreifen. Schliesslich können sowohl

der Gemeinderat als auch der Souverän mit Hilfe des AFP am Ende des Jahres eine Gegenüberstellung vornehmen und die inhaltlich und finanziell gesetzten Ziele mit dem tatsächlich Erreichten vergleichen. Der AFP soll dem Gemeinderat als weiteres Führungsinstrument dienen. Die jährlich rollende Planung der Aufgaben und Finanzen für das Budgetjahr und die darauffolgenden Jahre ermöglicht ihm die stete Überprüfung seiner strategischen Ziele.

Im Sinne der Kontinuität, bzw. Vergleichbarkeit, sind die Wirkungsziele im AFP 2021 weitgehend belassen und nur – wo zwingend notwendig – minim angepasst worden.

November 2021  
Gemeinderat Bolligen

### Strategische Schwerpunkte des Gemeinderates

- Es haben sich weitere Liegenschaften an das neue Fernwärmenetz des Wärmeverbands Bolligen-Stettlen angeschlossen.
- Das Musikschulhaus Bolligen ist gebaut und in Betrieb.
- Das Grossprojekt „Gesamtsanierung Oberstufenzentrum Eisengasse (OzE) ist weit fortgeschritten.
- Das Projekt der zwingenden Verlegung der Gemeindeverwaltung an einen neuen Standort nimmt konkrete Formen an.
- Die Neubehplanung des Bahnhofareals hat ein paar wesentliche Entwicklungsschritte hinter sich.
- Ein grosser Teil der Wohnüberbauung auf dem Flugbrunnenareal ist erstellt.
- Die Begegnungszonen Bahnhof und Dorfplatz Habstetten sind umgesetzt.
- Gemäss Wasserstrategie sind als Zwischenziel ca. 4'000 m an alten Wasserleitungen instandgestellt.
- Gemäss Strategie „Abwasser“ sind Arbeitsabläufe überarbeitet und optimiert.
- Die Spitex Bolligen ist mit Ittigen zur Spitex Bolligen-Ittigen fusioniert.
- Die Schulsozialarbeit gemäss Bolliger Modell ist definitiv eingeführt.
- Der Schulstandort Ferenberg ist weiterentwickelt und attraktiviert.
- Das Konzept „Ferieninsel“ ist überprüft und angepasst.
- Die Schulraumplanung ist abgeschlossen; die dringendsten Massnahmen sind geplant.



Gemeinderat (v. l.):  
Bernhard Rufer (Gemeindeschreiber)  
Catherine Meyer, René Bergmann,  
Daniela Freiburghaus, Lilianna Eggimann-Keller,  
Kathrin Zuber (Gemeindepräsidentin),  
Thomas Zysset, Marianne Zürcher

## Wirtschaft

Die Konjunkturerholung sollte sich wie erwartet fortsetzen, allerdings zunächst etwas weniger dynamisch als bisher prognostiziert (www.seco.admin.ch > Wirtschaftslage & Wirtschaftspolitik > Wirtschaftslage > Konjunkturprognosen, Stand 15. Sept. 2021). Die Expertengruppe senkt ihre Wachstumsprognose für 2021 auf 3.2 % (Sportevent-bereinigt). Damit würde die Schweizer Wirtschaft immer noch deutlich überdurchschnittlich wachsen. 2022 sollte sich das Wachstum auf 3.4 % beschleunigen. Es wird damit gerechnet, dass die Zinsen weiterhin eher tief bleiben.

Der Arbeitsmarkt entwickelte sich in den vergangenen Monaten im Einklang mit der Wirtschaftsaktivität. Die Erwerbslosenquote im ganzen Euroraum ging weiter zurück. Zwar spielen Abfederungsmassnahmen, wie z.B. Kurzarbeitsmodelle, noch immer eine Rolle. Der Anteil der Arbeitnehmenden in solchen Massnahmen nahm in den vergangenen Monaten jedoch weiter ab.

Bolligen ist eine typische Wohngemeinde. Nicht zuletzt wegen der Topografie gibt es in Bolligen wenig Industriebetriebe. Für die Neuansiedlung von grösseren Betrieben steht kein freies Bauland zur Verfügung. Die Gewerbebetriebe, meist Familienbetriebe, sind gut ausgelastet.

## Gesellschaft

Bolligen hat sich in den letzten Jahren stark entwickelt und künftig wird sich das Dorfbild weiter verändern. Da in der Zukunft kaum mehr Neueinzonungen möglich sein werden, wird weiterhin eine Entwicklung nach innen angestrebt. Dies entspricht den raumplanerischen Zielen des Kantons. Die noch vorhandenen freien Flächen für Wohnnutzung liegen auf dem Pfrundland und im Flugbrunnenareal. In diesem entstehen in den nächsten Jahren über 70 neue Wohneinheiten, was zu einem Bevölkerungswachstum führen wird. Auch im Bahnhofareal wird neuer Wohnraum entstehen. Das Verkehrsaufkommen in der Agglomeration wird weiterhin zunehmen. In Bolligen ist, wie im gesamtschweizerischen Trend, eine Alterung der Wohnbevölkerung festzustellen. Im Jahr 2020 war 28.7 % der Bolliger Bevölkerung 65-jährig und älter.

Der Ausländeranteil hat sich leicht erhöht und beträgt nun 10.9% der Wohnbevölkerung. Damit liegt Bolligen unter dem Durchschnitt der Kernagglomeration (inkl. Stadt Bern).

Die Sozialhilfequote liegt bei 2.33%. Mit dieser Quote liegt Bolligen unter dem kantonalen Schnitt von 4.2%.

Aktivitäten namentlich in den Bereichen Integration, Prävention und Partizipation sind geeignet, den gesellschaftlichen Herausforderungen zu begegnen. Entsprechend hohe Kosten sind die Folge.

Pro Wohneinheit leben in Bolligen durchschnittlich 2.09 Personen, was vergleichsweise tief ist. Bolligen hat bei Abstimmungen stets eine überdurchschnittlich hohe Stimmbeteiligung, das heisst regelmässig mehr als 50% aller Stimmberechtigten nehmen das Stimm- und Wahlrecht wahr.

Auf der Primarstufe ist die Anzahl der Schülerinnen und Schüler in den letzten Jahren gestiegen. Die Eröffnung von zusätzlichen Klassen wurde notwendig, was zu Mehrkosten führte. Zusätzliche Klassen bedingen auch neuen Schulraum, was zusammen mit dem Sanierungsbedarf der Schulanlagen zu grossen Investitionen führt. Der Anstieg der Schülerinnen- und Schülerzahl hat zudem eine grössere Nachfrage in der Tagesschule zur Folge.

## Umwelt

Im Umweltbereich sollten die Gemeinden eine Vorzeigefunktion übernehmen. Als Planungs- und Bewilligungsbehörde werden ihnen wichtige Aufgaben im Vollzug des Umweltrechts übertragen. Gerade bei gemeindeeigenen Bauten und Anlagen muss Bolligen künftig einen grossen Effort leisten: die Sanierung von Schulanlagen und des Verwaltungsgebäudes stehen an. Auf die naturnahe Pflege von Grünflächen und Bächen sowie den Schutz und die Pflege der Hecken und des Gemeindewaldes legt Bolligen grossen Wert. Mit der Erstellung der Holzschnitzel-Fernheizzentrale werden künftig mehrere grosse Siedlungen eine ökologisch nachhaltige Heizung erhalten.

## Finanzielle Perspektiven

Der Bolliger Finanzhaushalt ist aktuell stabil und verfügt über ein solides Polster. Die Steueranlage von 1.60 bleibt unverändert.

Die wirtschaftlichen Folgen aus der Corona-Pandemie haben sich bisher weniger negativ ausgewirkt als erwartet.

Der Steuerertrag entwickelt sich besser als im Vorjahr angenommen und es scheint, dass die im letzten Jahr erwarteten Rückgänge doch nicht so hoch ausfallen sollten, wie damals angenommen. Trotzdem verschlechtert sich das Ergebnis des Budgets. Die höheren Abschreibungen, die Zunahme beim Personalaufwand und die höheren Leistungen an die kantonalen Finanz- und Lastenausgleiche sind die hauptsächlichen Treiber dafür. Das Gesamtergebnis zeigt neu ein strukturelles Defizit, welches sich in den Finanzplanjahren stetig erhöht.

Sehr hoch ist die Investitionstätigkeit. Grosse Projekte sind in der Realisierungsphase und weitere folgen. Die Schulden steigen deshalb massiv an. Der Gemeinderat ist sich dessen bewusst, hält aber an den geplanten Investitionen fest. Er wird sich mit der Schuldensituation auseinandersetzen und weitergehende Lösungsansätze diskutieren.

Er hat eine Finanzstrategie erarbeitet, die dazu dient, den Finanzhaushalt trotz den absehbaren Herausforderungen so zu steuern, damit dieser lang-

fristig planbar bleibt und rechtzeitig Massnahmen ergriffen werden können.

Die Gemeinde verfügt nach wie vor über ein hohes Eigenkapital, welches den Aufwandüberschuss problemlos zu decken vermag. Das Budget 2022 ist unter den gegebenen Umständen als genügend zu bezeichnen.

## Finanzstrategie Bolligen

### Allgemeine Zielvorgaben

Für die Gewährleistung eines gesunden Finanzhaushalts sollen grundsätzlich die folgenden Zielvorgaben eingehalten werden:

- Die Nettoschuld in Franken pro Einwohner\*innen sollen Ende 2026 den Wert von 7'000 CHF nicht überschreiten (45 Mio. Franken).
- Das massgebliche Eigenkapital soll für die Möglichkeit des Ausgleichs von Verlusten mindestens 13 Mio. CHF nicht unterschreiten und 26 Mio. CHF nicht überschreiten (2'000 CHF pro Einwohner nicht unterschreiten und 4'000 CHF nicht überschreiten).

Blick auf Bolligen ab Wysshuus





### Finanzpolitische Leitsätze für die Gemeinde

#### Bolligen

- Wir überprüfen unsere Leistungen regelmässig und erbringen sie effizient.
- Wir bewahren uns den finanzpolitischen Handlungsspielraum.
- Wir bewahren uns vor unerwarteten Überraschungen.
- Wir planen langfristig und investieren nachhaltig.
- Wir begrenzen unsere Verschuldung.
- Wir erhalten unser Finanzvermögen den künftigen Generationen.
- Wir behalten unsere Steueranlage über eine längere Periode konstant.
- Wir schaffen Potential für eine nachhaltige finanzielle Entwicklung.
- Wir setzen auf eine gut kommunizierte, stetige und verlässliche Finanzpolitik.

### Ausblick Finanzplanung 2022 - 2026

Der Finanzplan zeigt als Kerngrössen die Erwartungen bei den Steuereinnahmen, die Investitionsausgaben und die Entwicklung der Verschuldung auf. Als Grundlage für die Planung wurden folgende Annahmen verwendet.

- Unveränderte Steueranlage von 1.60
- Investitionsquote im Durchschnitt pro Jahr 8.6 Mio. Franken
- Schuldenzunahme 32 Mio. Franken

### Übersicht Erfolgsrechnung Gesamthaushalt

in 1'000 CHF	Ist 2019	Ist 2020	Budget 2021	Budget 2022	Plan 2023	Plan 2024	Plan 2025	Plan 2026
Betrieblicher Ertrag	31'269	32'442	31'820	32'522	32'943	33'473	34'004	34'525
Betrieblicher Aufwand	-29'607	-30'471	-30'953	-31'887	-32'363	-32'657	-33'139	-33'497
Abschreibungen	-1'741	-1'830	-2'135	-2'509	-2'611	-3'057	-3'451	-3'492
<b>Ergebnis aus betrieblicher Tätigkeit</b>	<b>-78</b>	<b>140</b>	<b>-1'268</b>	<b>-1'874</b>	<b>-2'030</b>	<b>-2'241</b>	<b>-2'585</b>	<b>-2'464</b>
Finanzertrag	828	882	1'170	1'275	1'326	1'312	1'297	1'289
Finanzaufwand	-504	-420	-431	-400	-493	-534	-549	-554
<b>Ergebnis aus Finanzierung</b>	<b>324</b>	<b>462</b>	<b>739</b>	<b>876</b>	<b>834</b>	<b>779</b>	<b>748</b>	<b>735</b>
<b>Operatives Ergebnis</b>	246	602	-529	-998	-1'197	-1'462	-1'837	-1'729
• davon allgemeiner Haushalt	538	958	-345	-596	-718	-953	-1'299	-1'160
• davon Wasserrechnung	-315	-417	-332	-380	-415	-426	-438	-450
• davon Abwasserrechnung	-38	72	117	-26	-66	-81	-91	-104
• davon Abfallrechnung	60	-11	30	4	2	-1	-8	-15
Ausserordentlicher Ertrag	5'693	496	840	1'092	1'213	1'449	1'795	1'656
Ausserordentlicher Aufwand	-5'735	-958						
<b>Ausserordentliches Ergebnis</b>	<b>-42</b>	<b>-462</b>	<b>840</b>	<b>1'092</b>	<b>1'213</b>	<b>1'449</b>	<b>1'795</b>	<b>1'656</b>
<b>Gesamtergebnis Erfolgsrechnung</b>	<b>204</b>	<b>140</b>	<b>311</b>	<b>94</b>	<b>17</b>	<b>-13</b>	<b>-42</b>	<b>-73</b>
• davon allgemeiner Haushalt	-	-	-	-	-	-	-	-
• davon Wasserrechnung	181	79	164	116	80	69	57	45
• davon Abwasserrechnung	-38	72	117	-26	-66	-81	-91	-104
• davon Abfallrechnung	60	-11	30	4	2	-1	-8	-15

Das operative Ergebnis zeigt in allen Perioden ein strukturelles Defizit. Der Anteil des allgemeinen Haushalts beträgt 0.5 bis 1.0 Steueranlagezehntel. Das Ergebnis verschlechtert sich trotz einer höheren Steigerung der Steuererträge als bei den Personal- und Sachkosten. Die höheren Abschreibungen, die Zunahme bei den Personalkosten und die stei-

genden Leistungen an die kantonalen Finanz- und Lastenausgleiche sind die hauptsächlichen Treiber dafür. Das Gesamtergebnis zeigt neu ein strukturelles Defizit, welches sich in den Finanzplanjahren stetig erhöht. Die Defizite können durch Eigenkapital im Moment problemlos gedeckt werden.



## Selbstfinanzierung

in 1'000 CHF	Ist 2019	Ist 2020	Budget 2021	Budget 2022	Plan 2023	Plan 2024	Plan 2025	Plan 2026
Gesamtergebnis Erfolgsrechnung	204	140	311	94	17	-13	-42	-73
+ Abschreibungen	1'741	1'830	2'135	2'509	2'611	3'057	3'451	3'492
+ Einlagen Spezialfinanzierung	-2'804	-607	-1'212	-1'330	-1'403	-1'625	-1'989	-1'863
- Entnahmen Spezialfinanzierung	734	1'675	717	717	717	717	717	717
<b>Selbstfinanzierung</b>	<b>-126</b>	<b>3'037</b>	<b>1'951</b>	<b>1'989</b>	<b>1'941</b>	<b>2'135</b>	<b>2'136</b>	<b>2'272</b>
Nettoinvestitionen (NI) allg. Haushalt	-1'827	-3'673	-10'238	-9'377	-9'535	-9'791	-4'135	-3'515
NI Spezialfinanzierungen	-1'810	-694	-2'828	-1'393	-1'233	-1'360	-1'346	-984
<b>Nettoinvestitionen</b>	<b>-3'637</b>	<b>-4'367</b>	<b>-13'067</b>	<b>-10'770</b>	<b>-10'768</b>	<b>-11'151</b>	<b>-5'481</b>	<b>-4'499</b>
<b>Saldo der Selbstfinanzierung</b>	<b>-3'763</b>	<b>-1'330</b>	<b>-11'116</b>	<b>-8'781</b>	<b>-8'827</b>	<b>-9'016</b>	<b>-3'345</b>	<b>-2'227</b>

In allen Jahren zeigt das Finanzierungsergebnis aufgrund der sehr hohen Investitionstätigkeit einen Mittelbedarf von 2.2 bis 9.0 Mio. Franken pro Jahr, was in der Periode 2022–2026 zu einer Neuverschuldung von 32.5 Mio. Franken führen wird (davon 4.7 Mio. Franken als Folge des strukturellen Defizits

des allgemeinen Haushalts). Dies unter der Prämisse, dass kein substantielles Finanzvermögen verkauft wird. Solange jedoch die Erträge aus dem Finanzvermögen noch höher als die Zinsaufwendungen sind, ist keine Belastung der allgemeinen Rechnung spürbar.

## Übersicht der Schulden

in 1'000 CHF	Ist 2019	Ist 2020	Budget 2021	Budget 2022	Plan 2023	Plan 2024	Plan 2025	Plan 2026
Flüssige Mittel / Finanzvermögen / Darlehen	37'345	36'756	39'903	38'289	38'010	38'183	38'167	38'322
Darlehensschulden	-27'000	-27'000	-32'000	-41'500	-50'000	-59'000	-68'000	-71'500
Übriges Fremdkapital	-7'597	-10'686	-10'161	-10'161	-10'161	-10'161	-10'161	-10'161
<b>Nettoschulden Anfangs Periode</b>	<b>2'748</b>	<b>-930</b>	<b>-2'258</b>	<b>-13'372</b>	<b>-22'151</b>	<b>-30'978</b>	<b>-39'994</b>	<b>-43'339</b>
Mittelbedarf Allgemeiner Haushalt	-2'377	-996	-8'680	-7'703	-7'831	-7'863	-2'178	-1'391
Mittelbedarf Spezialfinanzierungen	-1'386	-334	-2'436	-1'078	-996	-1'152	-1'167	-836
<b>Mittelbedarf</b>	<b>-3'763</b>	<b>-1'330</b>	<b>-11'116</b>	<b>-8'781</b>	<b>-8'827</b>	<b>-9'016</b>	<b>-3'345</b>	<b>-2'227</b>
Übrige Änderungen Bilanz	85	2	2	2	-	-	0	-
Aufnahme von Darlehen	-	5'000	9'500	8'500	9'000	9'000	3'500	2'500
<b>Finanzierung</b>	<b>85</b>	<b>5'002</b>	<b>9'502</b>	<b>8'502</b>	<b>9'000</b>	<b>9'000</b>	<b>3'500</b>	<b>2'500</b>
Flüssige Mittel / Finanzvermögen	36'756	39'903	38'289	38'010	38'183	38'167	38'322	38'595
Darlehensschulden	-27'000	-32'000	-41'500	-50'000	-59'000	-68'000	-71'500	-74'000
Übriges Fremdkapital	-10'686	-10'161	-10'161	-10'161	-10'161	-10'161	-10'161	-10'161
<b>Nettoschulden Ende Periode</b>	<b>-930</b>	<b>-2'258</b>	<b>-13'372</b>	<b>-22'151</b>	<b>-30'978</b>	<b>-39'994</b>	<b>-43'339</b>	<b>-45'566</b>
Nettoschulden pro Einwohner	148	358	2'124	3'511	4'878	6'298	6'793	7'120
Schulden in Steueranlagezehntel	1	2	12	19	26	33	35	36
Steueranlagezehntel	1'115	1'160	1'119	1'161	1'184	1'209	1'232	1'254
Anzahl Einwohner	6'293	6'310	6'295	6'310	6'350	6'350	6'380	6'400

Die Darlehensschulden steigen gemäss der aktuellen Planung von 41.5 auf 74.0 Mio. Franken. Der Bruttoverschuldung steht das Finanzvermögen gegenüber, welches zum grossen Teil zinstragend

ist und somit zum positiven Finanzerfolg beiträgt. Die Nettoverschuldung steigt auf 7'120 Franken pro Einwohner. Der Zinsaufwand für die zusätzlichen Darlehen belastet die Rechnung unwesentlich.

## Bilanz

in 1'000 CHF	Ist 2019	Ist 2020	Budget 2021	Budget 2022	Plan 2023	Plan 2024	Plan 2025	Plan 2026
Flüssige Mittel	2'952	7'258	5'643	5'364	5'538	5'522	5'677	5'950
Forderungen und Transitorische Aktiven	9'365	8'088	8'088	8'088	8'088	8'088	8'088	8'088
Total Umlaufvermögen	12'317	15'346	13'732	13'452	13'626	13'610	13'765	14'038
Finanzanlagen	24'439	24'557	24'557	24'557	24'557	24'557	24'557	24'557
<b>Total Finanzvermögen</b>	<b>36'756</b>	<b>39'903</b>	<b>38'289</b>	<b>38'010</b>	<b>38'183</b>	<b>38'167</b>	<b>38'322</b>	<b>38'595</b>
Sach- und Immat. Anlagen VV	20'602	22'572	30'805	37'817	44'900	51'810	52'689	52'919
Sachanlagen Wasser	4'031	4'402	6'018	6'979	7'605	8'332	9'079	9'694
<b>Sachanlagen Abwasser</b>	<b>2'185</b>	<b>2'418</b>	<b>3'500</b>	<b>3'789</b>	<b>4'237</b>	<b>4'693</b>	<b>5'098</b>	<b>5'260</b>
<b>Sachanlagen Abfall</b>	<b>-</b>	<b>-</b>	<b>-</b>	<b>-</b>	<b>-</b>	<b>-</b>	<b>-</b>	<b>-</b>
<b>Total Sachanlagen VV</b>	<b>26'817</b>	<b>29'392</b>	<b>40'323</b>	<b>48'585</b>	<b>56'742</b>	<b>64'835</b>	<b>66'866</b>	<b>67'873</b>
<b>Darlehen und Beteiligungen</b>	<b>4'930</b>	<b>4'893</b>	<b>4'893</b>	<b>4'893</b>	<b>4'893</b>	<b>4'893</b>	<b>4'893</b>	<b>4'893</b>
<b>Total Aktiven</b>	<b>68'504</b>	<b>74'187</b>	<b>83'505</b>	<b>91'487</b>	<b>99'818</b>	<b>107'896</b>	<b>110'081</b>	<b>111'361</b>
<b>Total laufende Verpflichtungen</b>	<b>6'955</b>	<b>6'966</b>	<b>6'966</b>	<b>6'966</b>	<b>6'966</b>	<b>6'966</b>	<b>6'966</b>	<b>6'966</b>
<b>Langfristige Finanzverbindlichkeiten</b>	<b>27'000</b>	<b>32'000</b>	<b>41'500</b>	<b>50'000</b>	<b>59'000</b>	<b>68'000</b>	<b>71'500</b>	<b>74'000</b>
<b>Rückstellungen PK-Vorsorge</b>	<b>1'435</b>	<b>1'198</b>	<b>1'198</b>	<b>1'198</b>	<b>1'198</b>	<b>1'198</b>	<b>1'198</b>	<b>1'198</b>
<b>Übrige langfristige Rückstellungen</b>	<b>1'944</b>	<b>1'889</b>	<b>1'889</b>	<b>1'889</b>	<b>1'889</b>	<b>1'889</b>	<b>1'889</b>	<b>1'889</b>
<b>Total Rückstellungen und Darlehen</b>	<b>30'380</b>	<b>35'087</b>	<b>44'587</b>	<b>53'087</b>	<b>62'087</b>	<b>71'087</b>	<b>74'587</b>	<b>77'087</b>
<b>Total Verbindlichk. vs. Fonds im FK</b>	<b>351</b>	<b>107</b>	<b>107</b>	<b>107</b>	<b>107</b>	<b>107</b>	<b>107</b>	<b>107</b>
<b>Eigenkapital Wasserrrechnung</b>	<b>9'525</b>	<b>9'506</b>	<b>9'546</b>	<b>9'531</b>	<b>9'470</b>	<b>9'387</b>	<b>9'281</b>	<b>9'153</b>
<b>Eigenkapital Abwasserrechnung</b>	<b>6'658</b>	<b>6'957</b>	<b>7'148</b>	<b>7'332</b>	<b>7'469</b>	<b>7'584</b>	<b>7'683</b>	<b>7'766</b>
<b>Eigenkapital Abfallrechnung</b>	<b>358</b>	<b>348</b>	<b>378</b>	<b>382</b>	<b>384</b>	<b>383</b>	<b>374</b>	<b>360</b>
<b>Eigenkapital Allgemeine Rechnung</b>	<b>14'277</b>	<b>15'216</b>	<b>14'771</b>	<b>14'082</b>	<b>13'334</b>	<b>12'381</b>	<b>11'082</b>	<b>9'921</b>
<b>Eigenkapital / Bilanzfehlbetrag</b>	<b>30'818</b>	<b>32'026</b>	<b>31'844</b>	<b>31'326</b>	<b>30'657</b>	<b>29'734</b>	<b>28'420</b>	<b>27'200</b>
<b>Total Passiven</b>	<b>68'504</b>	<b>74'187</b>	<b>83'505</b>	<b>91'487</b>	<b>99'818</b>	<b>107'896</b>	<b>110'081</b>	<b>111'361</b>
<b>davon massg. Eigenkapital p. Einw.</b>	<b>2'230</b>	<b>2'376</b>	<b>2'327</b>	<b>2'227</b>	<b>2'100</b>	<b>1'950</b>	<b>1'737</b>	<b>1'550</b>
<b>davon massg. Eigenkapital Gesamt</b>	<b>14'035</b>	<b>14'993</b>	<b>14'648</b>	<b>14'052</b>	<b>13'334</b>	<b>12'381</b>	<b>11'082</b>	<b>9'921</b>

Das Eigenkapital ist und bleibt aufgrund der guten Rechnungsabschlüsse der Vorjahre auch in den Jahren 2022 - 2026 trotz den Entnahmen daraus positiv. Verbessert werden die Ergebnisse durch die Auflösung der Neubewertungsreserve. Die echten Ergebnisse sind immer negativ und es besteht ein strukturelles Defizit in der Finanzplanung. Dieses

Defizit führt zu einer Unterschreitung des Schwellenwertes beim massgeblichen Eigenkapital, welches minimal 13 Mio. Franken betragen soll. Der Gemeinderat wird im nächsten Frühling, sobald der Jahresabschluss 2021 vorliegt, die neue Ausgangslage mit den künftigen Auswirkungen auf die Planung thematisieren.



## Zusammenzug der Investitionen

CHF	Total CHF	vor 2020	Rechnung 2021	Budget 2022	Plan 2023	Plan 2024	Plan 2025	Plan 2026	Plan 2027	Plan 2028	Plan 2029	Plan 2030	Später
Allgemeine Verwaltung	7'600'000	-	-	2'300'000	2'500'000	2'500'000	300'000			-	-	-	
Öffentliche Sicherheit	3'250'000	2'622'000	628'000										
Bildung	44'225'000	1'633'000	8'327'000	6'223'000	5'900'000	5'200'000	2'200'000	2'550'000	1'100'000	500'000	50'000	350'000	10'192'000
Kultur, Sport und Freizeit	12'003'000	-	83'000	170'000	850'000	1'500'000	1'050'000	50'000	100'000			-	8'200'000
Strassen und Verkehr	9'582'000	2'427'000	1'200'400	684'000	285'000	590'600	885'000	915'000	1'150'000	750'000	500'000	200'000	-5'000
Wasserversorgung	13'017'000	3'539'000	1'701'000	1'053'000	728'000	840'000	871'000	796'000	950'000	775'000	750'000	700'000	314'000
Abwasserentsorgung	7'241'000	2'576'500	1'127'200	340'000	505'000	520'000	475'000	235'000	325'000	325'000	275'000	225'000	312'300
<b>Total</b>	<b>96'918'000</b>	<b>12'797'500</b>	<b>13'066'600</b>	<b>10'770'000</b>	<b>10'768'000</b>	<b>11'150'600</b>	<b>5'781'000</b>	<b>4'546'000</b>	<b>3'625'000</b>	<b>2'350'000</b>	<b>1'575'000</b>	<b>1'475'000</b>	<b>19'013'300</b>

in 1'000 CHF	Ist 2019	Ist 2020	Budget 2021	Budget 2022	Plan 2023	Plan 2024	Plan 2025	Plan 2026
Bruttoinvestitionen	3'711	4'585	13'067	10'770	10'768	11'151	5'481	4'499
Gesamtausgaben	38'067	33'994	43'021	41'605	42'161	42'868	37'684	37'054
<b>Investitionsanteil</b>	<b>9.7%</b>	<b>13.5%</b>	<b>30.4%</b>	<b>25.9%</b>	<b>25.5%</b>	<b>26.0%</b>	<b>14.5%</b>	<b>12.1%</b>

### 0 Allgemeine Verwaltung

Rückkauf altes Schulhaus an der Flugbrunnenstrasse 16 und Umbau zur «neuen Gemeindeverwaltung». Realisierung in den Jahren 2022-2024.

### 2 Bildung

Nebst dem hohen Sanierungsbedarf bei den Schulliegenschaften zeichnet sich in naher Zukunft ein Kapazitätsengpass bei der Unterstufe ab. So müssen Räumlichkeiten als zusätzlicher Schulraum nutzbar gemacht werden und Erweiterungsbauten sind zu planen.

### 3 Kultur, Sport und Freizeit

Es ist vorgesehen das Gebäude «Colorz» zu ersetzen. Dadurch soll unter anderem Raum für die Tagesschule geschaffen werden.

### 5 Strassen und Verkehr

Nebst den jährlichen Tranchen für den Werterhalt der Gemeindestrassen kommen verschiedene Sanierungsprojekte in die Ausführungsphase.

### 7 Umweltschutz und Raumordnung

Nebst den jährlichen Tranchen für den Werterhalt des Leitungsnetzes der Wasser- und Abwasserentsorgung kommen verschiedene Sanierungsprojekte in die Ausführungsphase. Danach wird die Quote für den Werterhalt sinken.

In Bolligen wird investiert für die Zukunft:  
Die neue Wohnüberbauung Flugbrunnenareal.



## Leistungen

- Legislative: Gemeindeversammlung mit Geschäftsprüfungskommission als Aufsichtsorgan
- Exekutive: Gemeinderat (GR), Kommissionen und Fachgruppen, mehrere Arbeitsgruppen und Projektteams (= nicht ständige Kommissionen)
- Wahlen: Organisation Wahlen, Unterstützung Parteien bei Wahlen, zentrale Koordination Verpacken und Versand Wahlmaterial, Organisation gemeinsamer Druck ausseramtlicher Wahlzettel, Zurverfügungstellung Plakatständer, Ausmittlung Sitze, Beiträge an Parteien
- Abstimmungen: Organisation Abstimmungen und Ausmittlung Resultate
- Verwaltungsinterne Dienstleistungen: Finanz- und Rechnungswesen, Versicherung, ICT, interne und externe Kommunikation, Archivierung
- Personaldienst: Leistungen für das gesamte Gemeindepersonal

### Verwaltungsliegenschaften:

- Betrieb- und Unterhalt Verwaltungsgebäude

## Handlungsspielraum

- Führung, Aufbau- und Ablauforganisation Verwaltung und Aussenstellen
- Grösse (Anzahl) und Wahlverfahren Exekutive (GR und Kommissionen)
- Organisation und Unterstützung Abstimmung und Wahlen
- Öffnungszeiten, Online-Schalter
- Informatik- und Büroinfrastruktur sowie Verbrauchsmaterial und Drucksachen
- Personalwesen
- Erfüllung Dienstleistungen für Dritte

### Verwaltungsliegenschaften:

- Festlegung der Liegenschaftsstrategie
- Nutzung, Vermietung, Ausstattung und Unterhalt des Verwaltungsgebäudes

## Trends / Entwicklungen / Prognosen

- Zunehmender Ressourcenbedarf (Personal, Raum, Infrastruktur, ICT) durch höhere Leistungsansprüche an die Gemeinde
- Ausbau der Zusammenarbeit und Vernetzung der Dienstleistungen mit anderen Gemeinden und der Region bis hin zu möglichen Fusionen
- Reduktion der Anzahl Gemeinderatsmitglieder mit Anpassung der Aufgaben, Verantwortungen, Kompetenzen und Pensen
- Stabiles Interesse an der Mitwirkung in den eigenen politischen Parteien oder an politischen ehrenamtlichen Tätigkeiten zu Gunsten der Allgemeinheit (GR, Kommissionen, Fachgruppen)
- Zunehmender Fachkräftemangel in Spezial- und Führungspositionen der Verwaltung
- Digitalisierung und Vernetzung: Zunahme von Aufwand, Komplexität, Aufgaben und Anforderungen für Mitarbeitende
- Bewältigung von mehr Aufgaben mit den vorhandenen Mitteln (Effizienzdruck) nur möglich, wenn in Technik, Infrastruktur, Weiterbildung usw. investiert wird
- Zunehmende Bürokratie (Bund und Kanton)
- Steigender Druck auf die Gemeinden durch Aufgabenverzicht Kanton



Altes Schulhaus Flugbrunnenstrasse 16

## Projekte und Massnahmen

- Regelmässiger Austausch mit Nachbargemeinden, Interkommunale Zusammenarbeit pflegen
  - Durchführung Bevölkerungsbefragung zu Bolligen
  - Prüfung und Einführung elektronischer (E) Prozesse, sofern wirtschaftlich (E-Umzug, E-Abstimmung, E-Bau, E-Plan)
  - Ermittlung Weiterbildungsbedarf und Schulung Mitarbeitende
  - Entgegenwirkung Fachkräftemangel mit attraktiven Arbeits- und Ausbildungsplätzen
- Verwaltungsliegenschaften:**
- Erarbeitung der Liegenschaftsstrategie
  - Rückkauf altes Schulhaus und Umbau zur «neuen Gemeindeverwaltung»

## Kennzahlen

Anzahl	2017	2018	2019	2020
Gemeinderatsgeschäfte	249	213	234	193
Versammlungsgeschäfte	10	9	14	11*)
Stimmbeteiligung in % (Mittelwert pro Jahr über alle Abstimmungen)	55.9	54.1	55.3	52.3
Fluktuationsrate in % (ohne Lernende und natürliche Abgänge)	7.3	4.4	2.2	4.5
Beschäftigte (ohne Lernende)	57	62	64	66
Vollzeitstellen	43.30	43.55	45.7	47.8
Teilzeitanteil • in %	30	35	36	36
Frauenanteil • in %	52.6	56.5	56.3	54.5
Männeranteil • in %	32	36	41	41
Lernendenanteil (auf Anzahl Beschäftigte inkl. Lernende) • in %	56.1	58.0	64.1	62.1
Männeranteil • in %	25	26	23	25
Lernendenanteil (auf Anzahl Beschäftigte inkl. Lernende) • in %	43.9	42.0	35.9	37.9
Lernendenanteil (auf Anzahl Beschäftigte inkl. Lernende) • in %	5	5	5	5
Lernendenanteil (auf Anzahl Beschäftigte inkl. Lernende) • in %	8.7	8.0	7.8	7.6

\*) Aufgrund der Corona-Pandemie fanden im Dez. 2020 anstelle einer Gemeindeversammlung eine Gemeindeabstimmung statt.

## Legislaturziele

- Pflege der interkommunalen Zusammenarbeit
- Aktive Mitarbeit in der Regionalkonferenz Bern-Mittelland
- Inkasso der Baurechtszinsen aus dem Flugbrunnenareal über die gesamte Fläche.
- Belebung der Zusammenarbeit mit der IG Dorfmarit
- Weiterentwicklung von Massnahmen zum Erhalt des Energiestadt-Labels
- Klarheit bezüglich Organisation und Stellen sowie Aufgaben und Zuständigkeiten im Werkhof
- Einheitliche Anwendung des Beurteilungssystems für das Gemeindepersonal
- Überprüfen der Pensen und Entschädigungen für Gemeinderat und Präsidium
- Neuorganisation des Gemeindearchivs
- Förderung und Erhalt der hohen Bolliger Stimmbeteiligung
- Suche nach einem neuen Standort für die Verlegung der Gemeindeverwaltung

■ Dauerziele     erfüllt     in Arbeit

## Ansprechpersonen / Ressorts

- Gemeindepräsidentin Kathrin Zuber, Ressort Präsidiales
- Bernhard Rufer, Gemeindeschreiber

### Verwaltungsliegenschaften:

- Gemeinderätin Daniela Freiburghaus, Ressort Hochbau
- Alain Gubler, Bauverwalter



## Erfolgsrechnung

CHF		Rechnung 2019	Rechnung 2020	Budget 2021	Budget 2022	Plan 2023	Plan 2024	Plan 2025	Plan 2026
Legislative	Aufwand	-116'040	-115'407	-95'700	-119'100	-120'313	-121'575	-122'837	-124'110
	Ertrag	-	-	-	-	-	-	-	-
	<b>Ergebnis</b>	<b>-116'040</b>	<b>-115'407</b>	<b>-95'700</b>	<b>-119'100</b>	<b>-120'313</b>	<b>-121'575</b>	<b>-122'837</b>	<b>-124'110</b>
Exekutive	Aufwand	-327'385	-314'233	-357'000	-349'400	-352'887	-356'425	-359'963	-363'590
	Ertrag	-	-	-	-	-	-	-	-
	<b>Ergebnis</b>	<b>-327'385</b>	<b>-314'233</b>	<b>-357'000</b>	<b>-349'400</b>	<b>-352'887</b>	<b>-356'425</b>	<b>-359'963</b>	<b>-363'590</b>
Allgemeine Dienste, übrige	Aufwand	-2'457'559	-2'483'281	-2'512'700	-2'540'200	-2'565'642	-2'591'327	-2'617'297	-2'643'464
	Ertrag	265'441	284'938	247'600	236'700	239'500	242'400	245'300	248'300
	<b>Ergebnis</b>	<b>-2'192'118</b>	<b>-2'198'343</b>	<b>-2'265'100</b>	<b>-2'303'500</b>	<b>-2'326'142</b>	<b>-2'348'927</b>	<b>-2'371'997</b>	<b>-2'395'164</b>
Verwaltungsliegenschaften	Aufwand	-113'909	-98'074	-80'100	-92'200	-93'158	-94'173	-316'203	-317'236
	Ertrag	10'390	9'580	10'300	10'000	10'000	10'000	10'000	10'000
	<b>Ergebnis</b>	<b>-103'519</b>	<b>-88'494</b>	<b>-69'800</b>	<b>-82'200</b>	<b>-83'158</b>	<b>-84'173</b>	<b>-306'203</b>	<b>-307'236</b>
TOTAL	Aufwand	-3'014'893	-3'010'994	-3'045'500	-3'100'900	-3'132'000	-3'163'500	-3'416'300	-3'448'400
	Ertrag	275'831	294'518	257'900	246'700	249'500	252'400	255'300	258'300
	<b>Ergebnis</b>	<b>-2'739'062</b>	<b>-2'716'476</b>	<b>-2'787'600</b>	<b>-2'854'200</b>	<b>-2'882'500</b>	<b>-2'911'100</b>	<b>-3'161'000</b>	<b>-3'190'100</b>



Aktueller Standort Gemeindeverwaltung

## Investitionen

CHF		TOTAL	vor 2021	Rechnung 2021	Budget 2022	Plan 2023	Plan 2024	Plan 2025	Plan 2026	Plan 2027	Plan 2028	Plan 2029	Plan 2030
Gemeindeverwaltung													
	• Bolligenstrasse 94 / Verlegung Verwaltung	Ausgaben	7'600'000	-	-	2'300	2'500'000	2'500'000	300'000	-	-	-	-
	TOTAL	Ausgaben	<b>7'600'000</b>	-	-	<b>2'300</b>	<b>2'500'000</b>	<b>2'500'000</b>	<b>300'000</b>	-	-	-	-

# 1 Öffentliche Ordnung und Sicherheit, Verteidigung

## Leistungen

- Gemeindepolizei: Zusammenarbeit mit Kantonspolizei, Einsatz privater Sicherheitsfirmen, gastgewerbliche Bewilligungen, Überzeitbewilligungen, Taxiwesen, Jugendschutzkontrolle, Preiskontrollen (Aufträge vom beco), Aufsicht Prostitution, Mitwirkung Sicherheit bei Grossanlässen und Demonstration, Tierschutz/Hundeaufsicht, Gesuche Vorprüfung Waffenerwerbsschein, Schulwegsicherheit, Parkplatzbewirtschaftung, Einbürgerungen
- Einwohnerdienste (EWD): Bewirtschaftung Einwohnerregister Schweizer\*innen und Ausländer\*innen, Adressauskünfte, Ausstellung von Ausweisen, Bescheinigungen, Bewilligungen, Siegelungs- und Erbschaftsdienstleistungen, allgemeine Auskünfte, Integrationsgespräche, Fundbüro, Telefonzentrale, Vorführungen/Zustellungen
- Feuerwehr: Prävention und Kurse (Schule und Anlässe, Einsitznahme in OK bei grossen Veranstaltungen), Feuer- und Elementarbekämpfung, Personen- und Tierrettung, Personenunfälle, Fachberichte im Baubewilligungsverfahren bei grösseren Gebäuden, Abnahme mobiler Bauten bei grösseren Veranstaltungen, Übungen inkl. Evakuierungen
- Zivilschutz (ZSO): Betrieb- und Unterhalt Zivilschutzanlagen, Übungen und Einsätze, Beurteilung Gefahrenkataster, Notfallplanung, Evakuierungen, Pandemieplanung, Schutzraumkontrolle
- Gemeindeführungsorgan (GFO): Operative Unterstützung Gemeinderat in Krisensituationen
- Regionaler Führungsstab (RFO): Operative Unterstützung der angeschlossenen Gemeinden in Krisensituationen
- Sicherheitsbeauftragte (SiBe): Arbeits- und Gesundheitsschutz auf allen öffentlichen Anlagen
- Schiessanlage: Betrieb- und Unterhalt Schützenhäuser und Schiessanlagen
- Dienstleistungen Dritter: Vermietung Zivilschutzräumlichkeiten an Dritte

## Baupolizei:

- Baubewilligungen. Rechtskonforme Durchführung der Verfahren.

## Kindes- und Erwachsenenschutz (KES):

- Abklärungen, Mandatsführung, Umsetzung von Massnahmen, Begleitungen, Aufsicht, Vaterschaftsabklärungen, Unterhaltsverträge und

gemeinsame elterliche Sorge, Berechnungen von Eltern- und Verwandtenbeiträgen, Betreuung und Begleitung privater Mandatsträger

## Handlungsspielraum

- Art und Umfang Einkauf Leistungen bei Kantonspolizei und privaten Sicherheitsdiensten für Aufgaben der Gemeindepolizei
- Kontrollintensität (Gastgewerbe, Preise usw.)
- Organisation, Entschädigung sowie Ausrüstung über Mindestausstattung von Zivilschutz, RFO, GFS und Feuerwehr
- Interne Organisation im Ereignisfall GFO/RFO
- Regionale Kooperation ZSO, RFO und Feuerwehr
- Festlegung Feuerwehersatzabgabe
- Prävention Feuerwehr
- Schiessanlagen

## Trends / Entwicklungen / Prognosen

- Generelle Zunahme der Aufwände und Datenbewirtschaftung bei den Einwohnerdiensten infolge steigender Bevölkerungszahl
- Vandalismus: Allgemein vermehrte Kontrollen durch private Sicherheitsfirmen nötig
- Kantonspolizei: Dank neuem Polizeigesetz und Pauschalentschädigung intensivere Zusammenarbeit mit Gemeinde möglich
- Steigender Aufwand im Einbürgerungswesen infolge neuer Gesetzgebung
- Zusammenschlüsse von Feuerwehren oder allenfalls vermehrte Zusammenarbeit mit Nachbarfeuerwehren
- Rekrutierungsschwierigkeiten Feuerwehr
- Komplexere technische Systeme mit steigenden Anforderungen (Professionalisierung) an Feuerwehrleute und zunehmende Anforderungen der Gebäudeversicherung Bern (GVB)
- Projekt Zivilschutz 2015+ (neues Bundesgesetz per 2020 mit Auswirkungen auf kant. Gesetzgebung) mit wesentlichen Änderungen bei Dienstpflicht und Ausbildungszeiten (Verjüngung Stufe Mannschaft)
- Zusammenschlüsse von Samariternvereinen aufgrund zunehmend strengerer Vorgaben
- Zunehmende Vorgaben in den Bereichen Gesundheitsschutz und Arbeitssicherheit
- Steigender Sanierungsbedarf der Zivilschutzanlagen

## Baupolizei:

- Steigende Anforderungen im Baupolizeiwesen, Zunahme der Vorschriftendichte sowie Zunahme von Bauen ohne Baubewilligung sowie Einsprachen.

## Kindes- und Erwachsenenschutz:

- Entgegen den Befürchtungen, dass während der Corona-Pandemie die Gefährdungsmeldungen drastisch zunehmen, gab es weniger Gefährdungsmeldungen und Abklärungen im Kindes- und Erwachsenenschutz.

## Projekte und Massnahmen

- Vollbesetzung RFO, Bewertung für ausgewählte Risikoszenarien
- Nachfolgeregelung Feuerwehr-Kommando
- Aktive Rekrutierung von Feuerwehrangehörigen
- Strategie Feuerwehr 2020; Prüfung interkommunale Zusammenarbeit
- Weiterführung der überregionalen Zusammenarbeit im Bereich Zivilschutz (ZSO Bantiger)

## Kennzahlen

Anzahl	2017	2018	2019	2020
Einwohnerzahl (mit Niederlassung)	6'249	6'251	6'260	6'296
• Anteil Frauen in %	3'242	3'227	3'254	3'256
• Anteil ausländische Bevölkerung in %	51.9	51.6	52	51.7
Haushalte	592	628	650	678
Eingebürgerte	9.5	10.0	10.4	10.8
polizeilich erfasste Verkehrsunfälle	3'168	3'174	3'195	3'224
polizeiliche Geschwindigkeitsstatistik:	27	18	9	16
• Einwohner	13	20	16	12
• Messungen	6'249	6'251	6'263	6'286
• Messdauer in Stunden	27	23	22	27
• Gemessene Fahrzeuge	42	34.5	33.75	42.75
• Ordnungsbussen	8'795	7'884	8'214	9'339
• Anzeigen	914	621	768	814
• Ahndungsquote	14	13	10	10
• Einsatzstunden Feuerwehr (gerundet)	10.55	8.04	9.47	8.82
• Ernst-Einsätze Feuerwehr	3'400	3'450	3'700	2'950
Soll-/Ist-Bestand ZSO Bantiger	37	39	24	34
Baubewilligungen/Baupolizei:	301	301	430	430
• Behandelte Baugesuche	285	284	414	425
KES:	60	46	51	71
• Mandate Kinder	25	19	27	27
• Mandate Erwachsene	42	46	50	54
• Gefährdungsmeldungen, Abklärungen	12	22	32	15
• Private Mandatsträger	14	13	13	9

## Legislaturziele

- Erstellen eines Konzepts zur Förderung der Rekrutierung in der Feuerwehr
- Einweihung und Kreditabrechnung neues Feuerwehrmagazin

■ Dauerziele     erfüllt     in Arbeit

## Ansprechpersonen / Ressorts

- Gemeinderätin Lilianna Eggmann-Keller, Ressort Sicherheit
- Christoph Haldimann, Leiter öffentliche Sicherheit

## Baubewilligungen/Baupolizei:

- Gemeinderätin Daniela Freiburghaus, Ressort Hochbau
- Stefanie Zaugg, Bauinspektorin

## Kindes- und Erwachsenenschutz (KES):

- Gemeinderätin Marianne Zürcher, Ressort Soziales
- Martin Schmid, Leiter Sozialdienste



Feuerwehr Bolligen



## Erfolgsrechnung

CHF		Rechnung 2019	Rechnung 2020	Budget 2021	Budget 2022	Plan 2023	Plan 2024	Plan 2025	Plan 2026
Polizei	Aufwand	-26'692	-59'392	-53'700	-50'800	-51'328	-51'913	-52'499	-53'084
	Ertrag	6'900	4'135	7'000	7'000	7'100	7'200	7'300	7'400
	<b>Ergebnis</b>	<b>-19'792</b>	<b>-55'258</b>	<b>-46'700</b>	<b>-43'800</b>	<b>-44'228</b>	<b>-44'713</b>	<b>-45'199</b>	<b>-45'684</b>
Verkehrssicherheit	Aufwand	-15'406	-13'758	-16'000	-19'200	-19'372	-19'587	-19'801	-20'016
	Ertrag	3'858	3'528	3'800	3'500	3'500	3'500	3'500	3'500
	<b>Ergebnis</b>	<b>-11'549</b>	<b>-10'230</b>	<b>-12'200</b>	<b>-15'700</b>	<b>-15'872</b>	<b>-16'087</b>	<b>-16'301</b>	<b>-16'516</b>
Allgemeines Rechtswesen	Aufwand	-104'017	-126'965	-138'000	-115'800	-117'000	-118'200	-119'400	-120'600
	Ertrag	184'397	145'536	178'900	174'700	176'400	178'200	180'000	181'800
	<b>Ergebnis</b>	<b>80'380</b>	<b>18'572</b>	<b>40'900</b>	<b>58'900</b>	<b>59'400</b>	<b>60'000</b>	<b>60'600</b>	<b>61'200</b>
Kinder- und Erwachsenenschutz	Aufwand	-306'659	-279'500	-284'500	-289'600	-293'900	-298'300	-302'800	-307'300
	Ertrag	265'074	300'584	300'000	306'300	309'400	312'500	315'600	318'800
	<b>Ergebnis</b>	<b>-41'585</b>	<b>21'084</b>	<b>15'500</b>	<b>16'700</b>	<b>15'500</b>	<b>14'200</b>	<b>12'800</b>	<b>11'500</b>
Feuerwehr	Aufwand	-280'805	-319'089	-370'200	-370'700	-373'500	-376'500	-379'300	-363'800
	Ertrag	280'805	319'089	370'200	370'700	311'225	283'700	286'500	289'400
	<b>Ergebnis</b>	<b>-</b>	<b>-</b>	<b>-</b>	<b>-</b>	<b>-62'275</b>	<b>-92'800</b>	<b>-92'800</b>	<b>-74'400</b>
Militärische Verteidigung	Aufwand	-12'953	-12'953	-14'400	-30'000	-30'236	-30'471	-30'607	-24'658
	Ertrag	-	-	-	-	-	-	-	-
	<b>Ergebnis</b>	<b>-12'953</b>	<b>-12'953</b>	<b>-14'400</b>	<b>-30'000</b>	<b>-30'236</b>	<b>-30'471</b>	<b>-30'607</b>	<b>-24'658</b>
Zivilschutz	Aufwand	-146'718	-126'777	-121'000	-118'200	-119'416	-120'632	-121'848	-123'131
	Ertrag	89'664	54'110	4'500	4'500	4'500	4'500	4'500	4'500
	<b>Ergebnis</b>	<b>-57'054</b>	<b>-72'667</b>	<b>-116'500</b>	<b>-113'700</b>	<b>-114'916</b>	<b>-116'132</b>	<b>-117'348</b>	<b>-118'631</b>
Regionale Führungsstab	Aufwand	-6'163	-3'374	-4'200	-25'000	-25'249	-25'497	-25'746	-26'011
	Ertrag	-	-	-	-	-	-	-	-
	<b>Ergebnis</b>	<b>-6'163</b>	<b>-3'374</b>	<b>-4'200</b>	<b>-25'000</b>	<b>-25'249</b>	<b>-25'497</b>	<b>-25'746</b>	<b>-26'011</b>
TOTAL	Aufwand	-899'412	-941'808	-1'002'000	-1'019'300	-1'030'000	-1'041'100	-1'052'000	-1'038'600
	Ertrag	830'697	826'982	864'400	866'700	812'125	789'600	797'400	805'400
	<b>Ergebnis</b>	<b>-68'715</b>	<b>-114'827</b>	<b>-137'600</b>	<b>-152'600</b>	<b>-217'875</b>	<b>-251'500</b>	<b>-254'600</b>	<b>-233'200</b>

## Investitionen

CHF		TOTAL	vor 2021	Rechnung 2021	Budget 2022	Plan 2023	Plan 2024	Plan 2025	Plan 2026	Plan 2027	Plan 2028	Plan 2029	Plan 2030
Feuerwehr:													
• Feuerwehrmagazin Umbau/Neubau	Ausgaben	3'250'000	2'622'000	628'000	-	-	-	-	-	-	-	-	-
<b>TOTAL</b>	<b>Ausgaben</b>	<b>3'250'000</b>	<b>2'622'000</b>	<b>628'000</b>	<b>-</b>	<b>-</b>	<b>-</b>	<b>-</b>	<b>-</b>	<b>-</b>	<b>-</b>	<b>-</b>	<b>-</b>



Das neue Logo der Feuerwehr Bolligen

### Leistungen

- Schule: Kindergarten, Primarstufe, Sekundarstufe I (inkl. Spezielle Sekundarklassen), Spezialunterricht (Integrative Förderung und Begabtenförderung inklusive Talentförderung Bolligen – TABO, Logopädie, Psychomotorik, Deutsch als Zweitsprache DaZ, Prävention Sucht, Medien, Gewalt)
- Schulergänzende Leistungen: Tagesschule, Ferieninsel, Aufgabenhilfe, freiwilliger Schulsport
- Schülertransporte
- Musikschulangebote
- Erwachsenenbildung Volkshochschule: Beiträge an private Organisationen
- Vorübergehende Sondermassnahmen: Time-out-Klasse (in Worb) und Fachgruppe Vernetzung zur Begleitung von Kindern und Jugendlichen in schwierigen Situationen
- Leistungen für Dritte: Spezielle Sekundarklassen mit den Gemeinde Stettlen, Vechigen und Wohngemeinden der Schülerinnen und Schüler aus dem Projekt TABO; Integration und besondere Massnahmen mit Stettlen und Vechigen (DaZ, Lernschwäche, Begabtenförderung), freiwilliger Schulsport
- Schulsozialarbeit und Fachgruppe Vernetzung zur Begleitung von Kindern und Jugendlichen in schwierigen Situationen

### Schulliegenschaften:

- Betrieb- und Unterhalt Schul- und Sportanlagen, Evaluation von Neuanlagen

### Handlungsspielraum

- Schulführungsorganisation, Schulmodell, Klassengrössen im Rahmen der kantonalen Richtlinien, Umfang Spezialunterricht, zusätzliche Angebote ausserhalb gesetzlicher Vorgaben, Umfang der Sondermassnahmen, Schulstandorte, Infrastruktur und Ausstattung
- Angebot und Umfang der schulergänzenden Leistungen (Tagesschule, Ferieninsel, Aufgabenhilfe, Schulsport)
- Angebot Schülertransport
- Angebote der Musikschule
- Umfang Integrationsangebote

### Trends / Entwicklungen / Prognosen

- Zunehmende Nachfrage nach Schulraum und Betreuung infolge steigender Schülerzahlen
- Steigende Stundenplandichte und Präsenzzeiten an Schulen infolge Lehrplan 21
- Steigende Qualitätsansprüche an Schulraum mit Lehrplan 21
- Zunehmende Digitalisierung
- Ganztageschule und steigender Bedarf Tagesschule
- Zunahme Spezialunterricht
- Verändertes Familienleben, Familienstrukturen, Familienformen sowie überbehütete Kinder
- Steigende Ansprüche für Schülertransporte (Vorgaben Kanton)
- Zunahme der Anzahl fremdsprachiger Schülerinnen und Schüler (z.B. Asylsuchende)
- Trend zu mehr Gesundheitsbewusstsein (in Form von Bewegung) führt zu stärkerem Interesse am Schulsport
- Zunehmende Abhängigkeit der Eltern von Angeboten für Ferienbetreuung (Nachfrage unterliegt Schwankungen)
- Steigende Anforderungen für Schule und Gemeinde bei der Integration von Kindern
- Zeitliche Zunahme der Schulsozialarbeit infolge aufwändiger Beratungen durch sehr komplexe Familienstrukturen
- „Frühe Förderung“ als Möglichkeit der Integration und Chancengleichheit



Neubau Musikschulhaus Bolligen

### Schulliegenschaften:

Steigender Sanierungsbedarf an Schulgebäuden infolge Alterung

### Projekte und Massnahmen

- Umsetzung Lehrplan 21
- Schulraumplanung
- Einführung und Leistung von Schulsozialarbeit durch zwei Jugend- und Schulsozialarbeiter/innen mit einem Pensum von je 80%
- Projekt „Frühe Förderung“

### Schulliegenschaften:

- Gesamtanierung Oberstufenzentrum Eisengasse (OzE)
- Neubau Musikschulhaus Bolligen

### Kennzahlen

Anzahl	2018/19	2019/20	2020/21	2021/22
<b>Volksschule Bolligen</b>				
Total Schülerinnen und Schüler	630	658	681	724
Kindergartenklassen / Kinder	5 / 105	6 / 121	6 / 130	7 / 134
Primarschulklassen / Kinder	18 / 366	18 / 372	18 / 375	19 / 386
Oberstufenklassen / Kinder	*8 / 159	*9 / 165	10 / 176	10 / 204
Musikschule				
Unterrichtseinheiten	372.480	193.224	193.693	n. V.
Schulsport Kurse / Teilnehmer (pro Semester)	8 / 65	8 / 100	7 / 92	n. V.
<b>Tagesschule</b>				
Betreuungsstunden	29'795	42'903	44'251	n. V.
Angemeldete Kinder:				
• Tagesschule	121	146	151	n. V.
• Mittagstisch Ferenberg	5	6	3	n. V.
• Oberstufenzentrum Eisengasse	13	12	0	n. V.
Schulsozialarbeit Fälle	41	60	40	n. V.

\*ohne GU9

n.V. = Zahlen noch nicht verfügbar

### Legislaturziele

- Erhalt des Oberstufenzentrums Eisengasse (OzE) als attraktives Angebot in der Region Bern
- Frühförderung für den bestmöglichen Einstieg in die Schullaufbahn gemäss Konzept IBEM
- Förderung von Sport- und Kulturangeboten über die Gemeindegrenze hinaus
- ☑ Neue Kindergärten Pfrundschiür und Lutertal sind ab August 2021 bezugsbereit
- Weiterentwicklung der Schulraumplanung gestützt auf die Machbarkeitsstudie
- Neubau Musikschulhaus Bolligen mit Fertigstellung 2022
- Sanierung des Oberstufenzentrums Eisengasse (OzE) gemäss Bauprogramm
- Erstellung eines Unterhalts- und Sanierungsprogramms für sämtliche Gemeindeliegenschaften

■ Dauerziele    ☑ erfüllt    □ in Arbeit

### Ansprechpersonen / Ressorts

- Gemeinderat Thomas Zysset, Ressort Bildung
- Thomas Lehmann, Leiter Bildung und Kultur

### Schulliegenschaften:

- Gemeinderätin Daniela Freiburghaus, Ressort Hochbau
- Alain Gubler, Bauverwalter



**Erfolgsrechnung**

CHF		Rechnung 2019	Rechnung 2020	Budget 2021	Budget 2022	Plan 2023	Plan 2024	Plan 2025	Plan 2026
Kindergarten	Aufwand	-274'355	-283'505	-300'000	-320'000	-323'026	-331'492	-346'261	-353'466
	Ertrag	-	-	-	-	-	-	-	-
	<b>Ergebnis</b>	<b>-274'355</b>	<b>-283'505</b>	<b>-300'000</b>	<b>-320'000</b>	<b>-323'026</b>	<b>-331'492</b>	<b>-346'261</b>	<b>-353'466</b>
Primarstufe	Aufwand	-1'615'770	-1'731'491	-1'749'500	-1'923'700	-1'944'873	-2'007'461	-2'080'184	-2'119'299
	Ertrag	9'519	11'253	9'500	10'000	10'100	10'201	10'304	10'406
	<b>Ergebnis</b>	<b>-1'606'252</b>	<b>-1'720'238</b>	<b>-1'740'000</b>	<b>-1'913'700</b>	<b>-1'934'773</b>	<b>-1'997'260</b>	<b>-2'069'880</b>	<b>-2'108'893</b>
Sekundarstufe I	Aufwand	-1'209'134	-1'294'619	-1'298'600	-1'423'400	-1'439'448	-1'487'447	-1'539'551	-1'568'077
	Ertrag	424'511	445'970	425'500	498'400	501'354	506'377	511'469	516'561
	<b>Ergebnis</b>	<b>-784'623</b>	<b>-848'649</b>	<b>-873'100</b>	<b>-925'000</b>	<b>-938'093</b>	<b>-981'069</b>	<b>-1'028'081</b>	<b>-1'051'516</b>
Musikschule	Aufwand	-318'580	-371'945	-388'400	-439'000	-443'151	-454'765	-475'027	-484'911
	Ertrag	-	-	-	-	-	-	-	-
	<b>Ergebnis</b>	<b>-318'580</b>	<b>-371'945</b>	<b>-388'400</b>	<b>-439'000</b>	<b>-443'151</b>	<b>-454'765</b>	<b>-475'027</b>	<b>-484'911</b>
Schulliegenschaften	Aufwand	-1'212'341	-1'209'359	-1'119'800	-1'072'900	-1'083'632	-1'094'452	-1'105'403	-1'116'442
	Ertrag	119'144	114'472	71'000	78'200	100'394	101'011	101'680	102'349
	<b>Ergebnis</b>	<b>-1'093'196</b>	<b>-1'094'887</b>	<b>-1'048'800</b>	<b>-994'700</b>	<b>-983'237</b>	<b>-993'440</b>	<b>-1'003'722</b>	<b>-1'014'093</b>
Kindergärten	Aufwand	-150'457	-293'569	-308'900	-301'400	-310'104	-352'195	-354'676	-360'196
	Ertrag	1'738	-	-	-	-	-	-	-
	<b>Ergebnis</b>	<b>-148'719</b>	<b>-293'569</b>	<b>-308'900</b>	<b>-301'400</b>	<b>-310'104</b>	<b>-352'195</b>	<b>-354'676</b>	<b>-360'196</b>
Schulhaus Lutertal	Aufwand	-760'079	-937'674	-758'500	-827'900	-858'394	-1'019'243	-1'025'362	-1'043'316
	Ertrag	25'979	26'074	23'000	39'000	39'525	40'052	40'628	41'204
	<b>Ergebnis</b>	<b>-734'100</b>	<b>-911'600</b>	<b>-735'500</b>	<b>-788'900</b>	<b>-818'869</b>	<b>-979'191</b>	<b>-984'734</b>	<b>-1'002'111</b>
Schulhaus Eisengasse	Aufwand	-352'473	-303'636	-253'000	-537'100	-558'026	-670'076	-673'952	-686'096
	Ertrag	77'177	47'393	-	-	-	-	-	-
	<b>Ergebnis</b>	<b>-275'296</b>	<b>-256'243</b>	<b>-253'000</b>	<b>-537'100</b>	<b>-558'026</b>	<b>-670'076</b>	<b>-673'952</b>	<b>-686'096</b>
Schulhaus Ferenberg und Flugbr.	Aufwand	-105'767	-83'484	-59'400	-42'200	-42'653	-43'109	-43'569	-44'033
	Ertrag	-	1'620	-	-	-	-	-	-
	<b>Ergebnis</b>	<b>-105'767</b>	<b>-81'864</b>	<b>-59'400</b>	<b>-42'200</b>	<b>-42'653</b>	<b>-43'109</b>	<b>-43'569</b>	<b>-44'033</b>
Musikschule Gebäude	Aufwand	-26'865	-19'635	-153'000	-218'900	-226'467	-265'613	-267'279	-271'814
	Ertrag	-	-	70'000	70'000	118'419	118'419	118'419	118'419
	<b>Ergebnis</b>	<b>-26'865</b>	<b>-19'635</b>	<b>-83'000</b>	<b>-148'900</b>	<b>-108'048</b>	<b>-147'194</b>	<b>-148'860</b>	<b>-153'395</b>
Tagesbetreuung	Aufwand	-448'819	-535'625	-467'000	-625'000	-631'289	-641'715	-656'950	-666'496
	Ertrag	421'683	576'925	430'000	545'000	550'413	555'948	561'512	567'075
	<b>Ergebnis</b>	<b>-27'137</b>	<b>41'300</b>	<b>-37'000</b>	<b>-80'000</b>	<b>-80'876</b>	<b>-85'767</b>	<b>-95'438</b>	<b>-99'421</b>
Schulleitung und Schulverwaltung	Aufwand	-405'084	-391'266	-382'100	-391'100	-395'008	-399'199	-403'734	-407'942
	Ertrag	-	-	-	-	-	-	-	-
	<b>Ergebnis</b>	<b>-405'084</b>	<b>-391'266</b>	<b>-382'100</b>	<b>-391'100</b>	<b>-395'008</b>	<b>-399'199</b>	<b>-403'734</b>	<b>-407'942</b>
Freiwilliger Schulsport	Aufwand	-10'690	-9'248	-10'400	-9'900	-9'999	-10'099	-10'200	-10'302
	Ertrag	-	-	-	-	-	-	-	-
	<b>Ergebnis</b>	<b>-10'690</b>	<b>-9'248</b>	<b>-10'400</b>	<b>-9'900</b>	<b>-9'999</b>	<b>-10'099</b>	<b>-10'200</b>	<b>-10'302</b>
Schülertransporte	Aufwand	-116'855	-112'089	-118'500	-125'800	-127'477	-131'619	-132'859	-134'331
	Ertrag	-	-	-	-	-	-	-	-
	<b>Ergebnis</b>	<b>-116'855</b>	<b>-112'089</b>	<b>-118'500</b>	<b>-125'800</b>	<b>-127'477</b>	<b>-131'619</b>	<b>-132'859</b>	<b>-134'331</b>
Schulsozialdienst	Aufwand	-101'521	-117'915	-106'000	-115'200	-116'354	-117'516	-118'693	-119'879
	Ertrag	9'562	9'163	9'500	9'500	9'595	9'691	9'788	9'886
	<b>Ergebnis</b>	<b>-91'959</b>	<b>-108'752</b>	<b>-96'500</b>	<b>-105'700</b>	<b>-106'759</b>	<b>-107'825</b>	<b>-108'905</b>	<b>-109'993</b>
Erwachsenenbildung	Aufwand	-4'720	-4'725	-4'800	-4'800	-4'800	-4'800	-4'800	-4'800
	Ertrag	-	-	-	-	-	-	-	-
	<b>Ergebnis</b>	<b>-4'720</b>	<b>-4'725</b>	<b>-4'800</b>	<b>-4'800</b>	<b>-4'800</b>	<b>-4'800</b>	<b>-4'800</b>	<b>-4'800</b>
<b>TOTAL</b>	Aufwand	-7'113'510	-7'699'785	-7'477'900	-8'378'300	-8'514'700	-9'030'800	-9'238'500	-9'391'400
	Ertrag	1'089'313	1'232'870	1'038'500	1'250'100	1'329'800	1'341'700	1'353'800	1'365'900
	<b>Ergebnis</b>	<b>-6'024'197</b>	<b>-6'466'915</b>	<b>-6'439'400</b>	<b>-7'128'200</b>	<b>-7'184'900</b>	<b>-7'689'100</b>	<b>-7'884'700</b>	<b>-8'025'500</b>



Neuer Kindergarten Pfrundschiür

**Investitionen**

CHF		TOTAL	vor 2021	Rechnung 2021	Budget 2022	Plan 2023	Plan 2024	Plan 2025	Plan 2026	Plan 2027	Plan 2028	Plan 2029	Plan 2030	Später
<b>Schulen allgemein</b>														
Ersatz Informatik	Ausgaben	695'000		345'000					350'000					
• Ersatz Informatik	Ausgaben	600'000		300'000					300'000					
• Schulraumerw., Tagesschule, Mittagstisch, Jugenda.,	Ausgaben	3'500'000			200'000	1'500'000	1'800'000							
<b>Kindergärten</b>														
• Pfrundschiür	Ausgaben	900'000	162'000	738'000										500'000
• Bodenacker; Sanierung	Ausgaben	500'000												
• Kindergarten 7. Neubau mit Schulraum	Ausgaben	1'450'000		1'450'000										1'200'000
• Eggweg; Ersatz oder Sanierung	Ausgaben	1'200'000												
• Brunnenhof; Sanierung	Ausgaben	400'000										50'000	350'000	
<b>Oberstufenzentrum Eisengasse</b>														
• Sanierung Planungskredit	Ausgaben	480'000	488'000											
• Teilsanierung und Erneuerung; 2020 - 2028 1. Etappe	Ausgaben	8'000'000	405'000	2'200'000	5'395'000									-8'000
• Teilsanierung und Erneuerung; 2020 - 2028 2. Etappe	Ausgaben	7'800'000				4'400'000	3'400'000							
• Teilsanierung und Erneuerung; 2020 - 2028 3. Etappe	Ausgaben	2'800'000						2'000'000	800'000					
<b>Schulanlage Ferenberg</b>														
• Umbau und Sanierung	Ausgaben	2'400'000						200'000	1'100'000	1'100'000				
<b>Schulanlage Lutertal</b>														
• Sanierung Altbau; Gebäudehülle Haustechnik	Ausgaben	9'000'000									500'000			8'500'000
<b>Musikschule</b>														
• Neubau	Ausgaben	4'500'000	578'000	3'294'000	628'000									
<b>TOTAL</b>	<b>Ausgaben</b>	<b>44'225'000</b>	<b>1'633'000</b>	<b>8'327'000</b>	<b>6'223'000</b>	<b>5'900'000</b>	<b>5'200'000</b>	<b>2'200'000</b>	<b>2'550'000</b>	<b>1'100'000</b>	<b>500'000</b>	<b>50'000</b>	<b>350'000</b>	<b>10'192'000</b>

### Leistungen

- Ortsmuseum (Stiftung)
- Reberhaus (Genossenschaft): Leistungsverträge
- Lokales Kultur- und Sportnetz Bolligen: Unterstützungsmassnahmen, Förderung, Entwicklung, Informationsplattformen, Vernetzung kommunal und regional (Beitrag Kulturkonferenz), Engagement regionale Projekte, Ehrungen/Preisverleihungen, Gemeindegänge, Seifenkistenrennen, Frühlingsferienkurse, Ferienpass sowohl für Vereine wie auch Einzelpersonen
- Kultur- und Sportkuvert
- Kornhausbibliothek
- Freizeitanlagen: Betrieb Hallenbad, Benützung Aussenanlagen Schulen und Kindergärten
- Leistungen für die Region: Benützung der Angebote und Anlagen (z.B. Hallenbad)

#### Medien/Kommunikation (intern/extern):

- Homepage [www.bolligen.ch](http://www.bolligen.ch), Gemeinde-App, Bantiger Post (Veranstaltungskalender), Anzeiger Region Bern, Flugblätter

#### Unterhalt Hochbauten, Gebäude:

- Reberhaus inkl. Spielplatz, Altes Schulhaus, Sportplatz Wegmühle, Vita-Parcours: Unterhalt

### Handlungsspielraum

- Angebote und Unterstützungen in der Kultur, Freizeit und Sport inkl. Bibliothek
- Art und Umfang der Kommunikation und Information
- Angebot und Nutzungsmöglichkeiten der Sport- und Freizeitanlagen
- Einnahmemöglichkeiten und Gebührenhöhe

### Trends / Entwicklungen / Prognosen

- Bedeutungszunahme von kulturellen Institutionen in der Freizeitgestaltung, gleichzeitig aber zunehmender Konkurrenzdruck durch steigende Vielfalt und Individualisierung bei den Freizeitangeboten (Verträge RKBM)
- Trend zu partizipativen und generationenübergreifenden Projekten
- Bevölkerungswachstum und Konsumverhalten der Bevölkerung führt zu immer vielfältigeren Bedürfnissen
- Steigende Wichtigkeit von Naherholungsräumen (Entwicklung gegen Innen)
- Steigende Wichtigkeit von gesellschaftlichen Aktivitäten und Begegnungen

#### Medien/Kommunikation:

- Zunehmender Bedarf der Bevölkerung an aktueller und direkter Information
- Vermehrte Nutzung von neuen Informationskanälen (Social Media) und Optimierung bestehendes Angebot

#### Unterhalt Hochbauten, Gebäude:

- Neue Sport- und Freizeitbedürfnisse und steigende Anforderungen an Sportinfrastruktur

### Projekte und Massnahmen

#### Medien/Kommunikation:

- Verbesserung Homepage und Gemeinde-App
- Einführung neuer Plattformen (z.B. Digitaler Dorfplatz)

### Kennzahlen

Anzahl / CHF	2017	2018	2019	2020
<b>Reberhaus</b>				
Veranstaltungen	596	601	489	511
Besucher und Besucherinnen	21'553	21'729	18'894	8448
Gemeindebeitrag	48'000	48'000	48'000	68'800
Beitrag Kanton / Regional-konferenz RKBM	52'000	52'000	52'000	31'200
<b>Gemeindebeiträge Kultur + Sport</b>				
Wiederkehrende Vereinsbeiträge	28'805	29'315	26'655	28'355
Kultur:				
• Einmalbeiträge	7'383	7'506	7'290	5'176
• Begünstigte	9	15	12	9
Sport:				
• Einmalbeiträge	2'664	1'141	3'834	650
• Begünstigte	10	4	9	2
Ortsstube, Anzahl Besucher	140	116	146	+
Hallenbad, Eintritte	48'335	46'080	45'865	*29'61

+ geschlossen: Umbau  
\* Auswirkungen Corona

### Legislaturziele

- Erhalt des Reberhauses als Institution von regionaler Bedeutung
- Förderung von Sport- und Kulturangeboten über die Gemeindegrenze hinaus
- Erstellung eines Unterhalts- und Sanierungsprogramms für sämtliche Gemeindeliegenschaften

■ Dauerziele     erfüllt     in Arbeit



Reberhaus Bolligen

### Ansprechpersonen / Ressorts

- Gemeinderat Thomas Zysset, Ressort Bildung
- Thomas Lehmann, Leiter Bildung und Kultur

#### Medien/Kommunikation:

- Gemeindepräsidentin Kathrin Zuber, Ressort Präsidiales
- Bernhard Rufer, Gemeindegänger

#### Unterhalt Hochbauten, Gebäude:

- Gemeinderätin Daniela Freiburghaus, Ressort Hochbau
- Alain Gubler, Bauverwalter



## Erfolgsrechnung

CHF		Rechnung 2019	Rechnung 2020	Budget 2021	Budget 2022	Plan 2023	Plan 2024	Plan 2025	Plan 2026
Museen und bildende Kunst	Aufwand	-2'500	-2'500	-2'500	-2'500	-2'500	-2'500	-2'500	-2'500
	Ertrag	-	-	-	-	-	-	-	-
	<b>Ergebnis</b>	<b>-2'500</b>	<b>-2'500</b>	<b>-2'500</b>	<b>-2'500</b>	<b>-2'500</b>	<b>-2'500</b>	<b>-2'500</b>	<b>-2'500</b>
Bibliotheken	Aufwand	-27'375	-27'253	-27'500	-27'500	-27'779	-28'058	-28'337	-28'616
	Ertrag	-	-	-	-	-	-	-	-
	<b>Ergebnis</b>	<b>-27'375</b>	<b>-27'253</b>	<b>-27'500</b>	<b>-27'500</b>	<b>-27'779</b>	<b>-28'058</b>	<b>-28'337</b>	<b>-28'616</b>
Konzert und Theater	Aufwand	-161'005	-162'676	-162'700	-162'700	-164'350	-166'000	-167'650	-169'300
	Ertrag	-	-	-	-	-	-	-	-
	<b>Ergebnis</b>	<b>-161'005</b>	<b>-162'676</b>	<b>-162'700</b>	<b>-162'700</b>	<b>-164'350</b>	<b>-166'000</b>	<b>-167'650</b>	<b>-169'300</b>
Übrige Kultur	Aufwand	-124'966	-62'096	-73'000	-69'100	-69'771	-70'442	-71'113	-71'784
	Ertrag	7'768	13'768	7'800	7'800	7'800	7'800	7'800	7'800
	<b>Ergebnis</b>	<b>-117'198</b>	<b>-48'328</b>	<b>-65'200</b>	<b>-61'300</b>	<b>-61'971</b>	<b>-62'642</b>	<b>-63'313</b>	<b>-63'984</b>
Massenmedien	Aufwand	-70'876	-72'348	-53'500	-72'900	-73'600	-74'300	-75'000	-75'700
	Ertrag	95	194	100	100	100	100	100	100
	<b>Ergebnis</b>	<b>-70'781</b>	<b>-72'154</b>	<b>-53'400</b>	<b>-72'800</b>	<b>-73'500</b>	<b>-74'200</b>	<b>-74'900</b>	<b>-75'600</b>
Sport	Aufwand	-19'854	-10'028	-22'100	-22'300	-22'521	-22'748	-22'975	-23'206
	Ertrag	11'922	7'258	12'000	12'000	12'120	12'240	12'363	12'486
	<b>Ergebnis</b>	<b>-7'932</b>	<b>-2'770</b>	<b>-10'100</b>	<b>-10'300</b>	<b>-10'400</b>	<b>-10'507</b>	<b>-10'612</b>	<b>-10'720</b>
Hallenbad	Aufwand	-756'112	-691'801	-701'700	-821'500	-848'363	-856'599	-988'836	-999'246
	Ertrag	450'961	255'708	467'000	489'000	493'917	498'835	503'848	508'862
	<b>Ergebnis</b>	<b>-305'150</b>	<b>-436'093</b>	<b>-234'700</b>	<b>-332'500</b>	<b>-354'446</b>	<b>-357'765</b>	<b>-484'987</b>	<b>-490'384</b>
Sportplatz Wegmühle	Aufwand	-48'088	-95'403	-37'000	-48'200	-48'643	-49'107	-49'572	-50'037
	Ertrag	-	10'000	-	-	-	-	-	-
	<b>Ergebnis</b>	<b>-48'088</b>	<b>-85'403</b>	<b>-37'000</b>	<b>-48'200</b>	<b>-48'643</b>	<b>-49'107</b>	<b>-49'572</b>	<b>-50'037</b>
Freizeit	Aufwand	-59'031	-46'705	-50'900	-49'400	-49'886	-50'393	-50'900	-51'411
	Ertrag	4'112	4'124	3'500	3'500	3'535	3'570	3'606	3'642
	<b>Ergebnis</b>	<b>-54'919</b>	<b>-42'581</b>	<b>-47'400</b>	<b>-45'900</b>	<b>-46'351</b>	<b>-46'823</b>	<b>-47'294</b>	<b>-47'769</b>
Kulturraum Reberhaus	Aufwand	-211'873	-258'009	-184'100	-181'100	-182'884	-184'741	-186'598	-188'472
	Ertrag	52'000	41'648	31'200	31'200	31'528	31'855	32'183	32'510
	<b>Ergebnis</b>	<b>-159'873</b>	<b>-216'361</b>	<b>-152'900</b>	<b>-149'900</b>	<b>-151'356</b>	<b>-152'886</b>	<b>-154'416</b>	<b>-155'962</b>
Infrastruktur Naherholung Wald	Aufwand	-10'000	-10'438	-10'000	-10'500	-10'603	-10'711	-10'820	-10'928
	Ertrag	-	-	-	-	-	-	-	-
	<b>Ergebnis</b>	<b>-10'000</b>	<b>-10'438</b>	<b>-10'000</b>	<b>-10'500</b>	<b>-10'603</b>	<b>-10'711</b>	<b>-10'820</b>	<b>-10'928</b>
<b>TOTAL</b>	<b>Aufwand</b>	<b>-1'491'678</b>	<b>-1'439'256</b>	<b>-1'325'000</b>	<b>-1'467'700</b>	<b>-1'500'900</b>	<b>-1'515'600</b>	<b>-1'654'300</b>	<b>-1'671'200</b>
	<b>Ertrag</b>	<b>526'859</b>	<b>332'700</b>	<b>521'600</b>	<b>543'600</b>	<b>549'000</b>	<b>554'400</b>	<b>559'900</b>	<b>565'400</b>
	<b>Ergebnis</b>	<b>-964'820</b>	<b>-1'106'557</b>	<b>-803'400</b>	<b>-924'100</b>	<b>-951'900</b>	<b>-961'200</b>	<b>-1'094'400</b>	<b>-1'105'800</b>



Evangelisch-reformierte Kirche Bolligen

## Investitionen

CHF	TOTAL	vor 2021	Rechnung 2021	Budget 2022	Plan 2023	Plan 2024	Plan 2025	Plan 2026	Plan 2027	Plan 2028	Plan 2029	Plan 2030	Später
Altes Schulhaus Bolligenstrasse 113													
• Gesamtsanierung	3'100'000			150'000	400'000	1'500'000	1'050'000						
Hallenbad													
• Sanierung Flachdach	470'000			20'000	450'000								
• Ersatz Kassensystem	83'000		83'000										
• Sanierung	8'100'000												8'100'000
Reberhaus													
• Sanierung	250'000							50'000	100'000				100'000
<b>TOTAL</b>	<b>12'003'000</b>	<b>-</b>	<b>83'000</b>	<b>170'000</b>	<b>850'000</b>	<b>1'500'000</b>	<b>1'050'000</b>	<b>50'000</b>	<b>100'000</b>	<b>-</b>	<b>-</b>	<b>-</b>	<b>8'200'000</b>

### Leistungen

- Ambulante Dienstleistungen: Spitex (Pflege, Hauswirtschaft, Mahlzeitendienst)
- Beiträge an Dritte: Schweizerisches Rotes Kreuz (Fahrdienst)

#### Schulgesundheitsdienst / Schulzahnpflege:

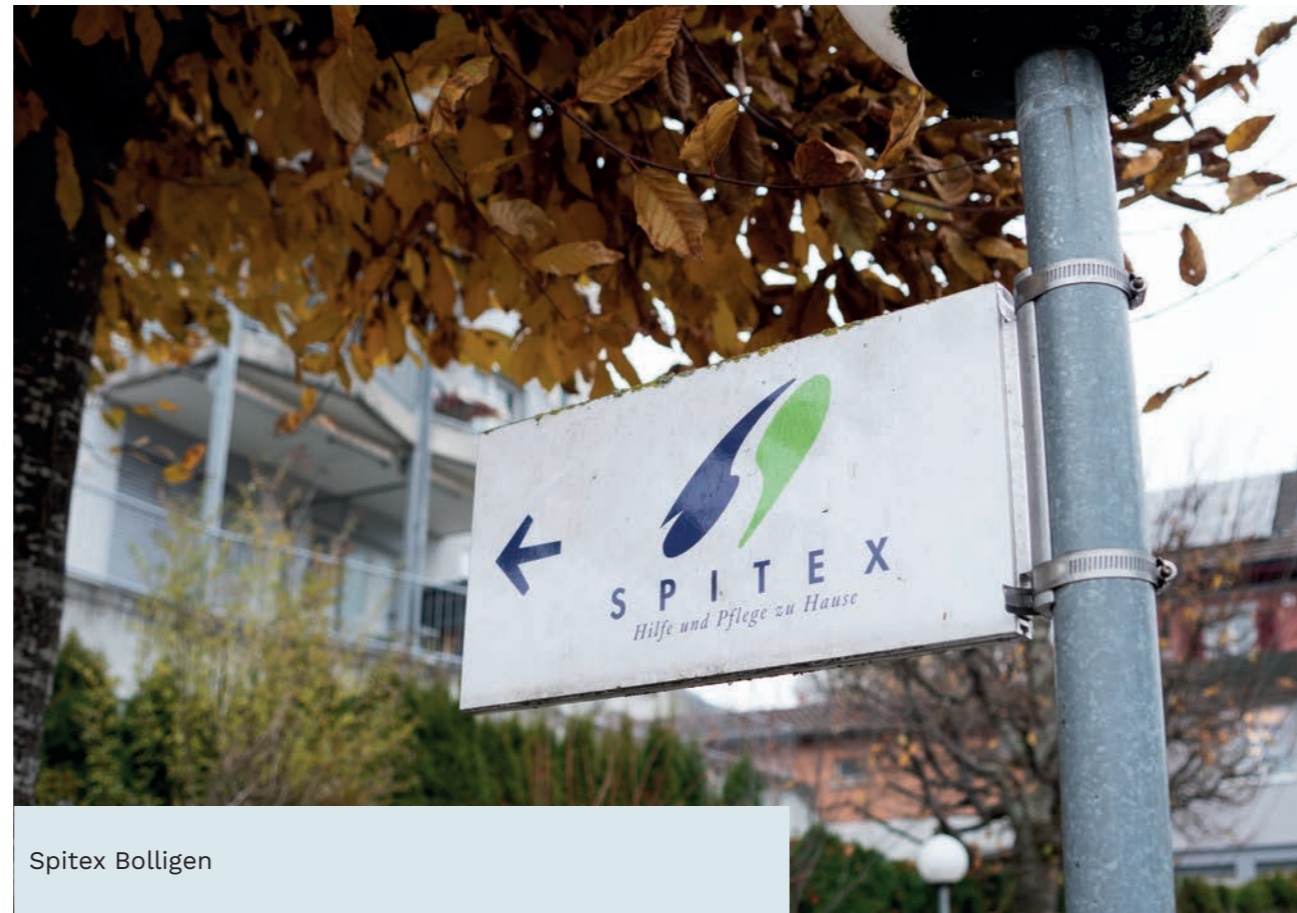
- Organisation und Kostenübernahme der Schularzt- und Läusekontrolle, Suchthilfe
- Organisation und Kostenübernahme der obligatorischen Kontrolle, Beiträge an Behandlungskosten

#### Lebensmittelkontrolle:

- Pilzkontrolle: Beiträge an Dritte (Ostermundigen)

### Handlungsspielraum

- Organisation und Beiträge an ambulante Dienstleister (Spitex, SRK, etc.)



Spitex Bolligen

### Projekte und Massnahmen

- Fusion Spitex-Verein Bolligen mit Spitex-Verein Ittigen
- Dialog mit den Akteuren im Bereich Gesundheit für die Weiterentwicklung von unterstützenden Angeboten für die Bevölkerung
- Sicherstellen von genügend ambulanten Dienstleistungen und Angeboten in der medizinischen und sozialen Versorgung der Bevölkerung durch Gespräche und Verhandlungen mit Anbietern
- Unterstützung im Aufbau eines Ärzte zentrums

### Kennzahlen

Anzahl / CHF	2017	2018	2019	2020
<b>Spitex</b>				
Pflegestunden	10'534	10'397	9'703	10'636
Hauswirtschaftliche Leistungen in Std.	1'675	1'626	1'863	1'838
Deckungsgrad Spitex-Verein in %	110.3	103.4	93.4	101.7
Fahrten SRK	2'170	2'052	2'420	1'296
gefahrene Kilometer	17'840	16'992	24'575	15'322
freiwillige Fahrer	7	5	6	10
Kosten Fahrdienst	3'652	3'678	3'725	3'775
Hausarztpraxen	-	5	4	4

### Legislaturziele

- Gewährleistung der Spitex
- Längerfristige Sicherstellung der medizinischen Grundversorgung in der Gemeinde

■ Dauerziele     erfüllt     in Arbeit

### Ansprechpersonen / Ressorts

- Gemeinderätin Marianne Zürcher, Ressort Soziales
- Martin Schmid, Leiter Sozialdienste

#### Schulgesundheitsdienst / Schulzahnpflege:

- Gemeinderat Thomas Zysset, Ressort Bildung
- Thomas Lehmann, Leiter Bildung und Kultur

#### Lebensmittelkontrolle:

- Gemeinderätin Lilianna Eggimann-Keller, Ressort Sicherheit
- Christoph Haldimann, Leiter öffentliche Sicherheit



## Erfolgsrechnung

CHF		Rechnung 2019	Rechnung 2020	Budget 2021	Budget 2022	Plan 2023	Plan 2024	Plan 2025	Plan 2026
Ambulante Krankenpflege	Aufwand	-13'220	-21'362	-20'900	-11'800	-11'900	-12'000	-12'100	-12'200
	Ertrag	24'726	24'726	25'000	25'000	25'000	25'000	25'000	25'000
	<b>Ergebnis</b>	<b>11'506</b>	<b>3'365</b>	<b>4'100</b>	<b>13'200</b>	<b>13'100</b>	<b>13'000</b>	<b>12'900</b>	<b>12'800</b>
Krankheitsbekämpfung, übrige	Aufwand	-	-36'831	-4'000	-10'000	-10'101	-10'202	-10'303	-10'404
	Ertrag	-	-	-	-	-	-	-	-
	<b>Ergebnis</b>	<b>-</b>	<b>-36'831</b>	<b>-4'000</b>	<b>-10'000</b>	<b>-10'101</b>	<b>-10'202</b>	<b>-10'303</b>	<b>-10'404</b>
Schulgesundheitsdienst	Aufwand	-13'852	-9'263	-13'600	-14'800	-14'914	-15'028	-15'142	-15'257
	Ertrag	-	-	-	-	-	-	-	-
	<b>Ergebnis</b>	<b>-13'852</b>	<b>-9'263</b>	<b>-13'600</b>	<b>-14'800</b>	<b>-14'914</b>	<b>-15'028</b>	<b>-15'142</b>	<b>-15'257</b>
Schulzahnpflege	Aufwand	-17'425	-18'453	-20'600	-21'600	-21'785	-21'970	-22'155	-22'339
	Ertrag	430	140	-	-	-	-	-	-
	<b>Ergebnis</b>	<b>-16'995</b>	<b>-18'313</b>	<b>-20'600</b>	<b>-21'600</b>	<b>-21'785</b>	<b>-21'970</b>	<b>-22'155</b>	<b>-22'339</b>
Lebensmittelkontrolle	Aufwand	-1'150	-1'150	-1'300	-1'300	-1'300	-1'300	-1'300	-1'300
	Ertrag	-	-	-	-	-	-	-	-
	<b>Ergebnis</b>	<b>-1'150</b>	<b>-1'150</b>	<b>-1'300</b>	<b>-1'300</b>	<b>-1'300</b>	<b>-1'300</b>	<b>-1'300</b>	<b>-1'300</b>
<b>TOTAL</b>	Aufwand	<b>-45'647</b>	<b>-87'059</b>	<b>-60'400</b>	<b>-59'500</b>	<b>-60'000</b>	<b>-60'500</b>	<b>-61'000</b>	<b>-61'500</b>
	Ertrag	<b>25'156</b>	<b>24'866</b>	<b>25'000</b>	<b>25'000</b>	<b>25'000</b>	<b>25'000</b>	<b>25'000</b>	<b>25'000</b>
	<b>Ergebnis</b>	<b>-20'491</b>	<b>-62'193</b>	<b>-35'400</b>	<b>-34'500</b>	<b>-35'000</b>	<b>-35'500</b>	<b>-36'000</b>	<b>-36'500</b>



Spielplatz bei der Schulanlage Luteretal

### Leistungen

- Alter: Fachgruppe für Altersfragen, Vertretung in der Stiftung Alters- und Pflegeheim Aespliz, Vertretung in der Stiftung Wohnraumbeschaffung, Organisation von Informationsanlässen und Projekten
  - Alimentenbevorschussung und -inkasso
  - Elternbriefe Pro Juventute: Finanzierung während dem ersten Lebensjahr
  - Familienergänzende Kinderbetreuung: Finanzierung von Plätzen in Kindertagesstätten, Organisation und Finanzierung von Tageselternverein (Dienstleistungen Dritte)
  - Sozialhilfe: Wirtschaftliche Sozialhilfe, präventive Sozialberatung
  - In- und Auslandhilfe: Hilfsaktionen
  - AHV-Zweigstelle: Dienstleistungen Ergänzungsleistungen AHV/IV, Anlaufstelle für das Alter
- Offene Kinder- und Jugendarbeit (OKJA):**
- Beiträge und Angebote der offenen Kinder- und Jugendarbeit (Sitzgemeinde: Ittigen) – „Modell Bolligen“ mit Personalunion offene Kinder-/ Jugendarbeit und Schulsozialarbeit

### Handlungsspielraum

- Anlaufstelle für das Alter, Anlässe für das Alter
  - Umfang Präventive Sozialberatung, Soforthilfe sowie Integrationsangebote in der Sozialhilfe
  - Sicherstellen von Wohnraum für ältere Menschen und sozial Benachteiligte (Mietzins innerhalb EL-Obergrenzen)
  - Unterstützung Projekte In- und Ausland
- Offene Kinder- und Jugendarbeit (OKJA):**
- Umfang und Leistung der Kinder- und Jugendarbeit, Kindertagesstätten und Tageselternvermittlung sowie Anlässe für Familie und Jugend

### Trends / Entwicklungen / Prognosen

- Gemäss demografischen Prognosen überdurchschnittlicher Anstieg des Anteils über 65-jähriger bis ins Jahr 2035
  - Aktive und anspruchsvolle Altersgruppe 65+
  - Steigende Pflegebedürftigkeit infolge Zunahme der Altersgruppe 80+
  - Bedarfzunahme an Palliativversorgungsangeboten und Entlastungsgefässen für pflegende Angehörige
  - Weitere Bedarfzunahme an familienergänzenden Betreuungsplätzen und Angeboten
  - Auswirkung von neuen Familienmodellen auf die offene Kinder- und Jugendarbeit
  - Zunahme der Anonymisierung infolge Bevölkerungswachstum sowie Zunahme der digitalen Beziehungspflege
  - Steigender Präventionsbedarf infolge genereller Zunahme der Anzahl Jugendlichen, gleichzeitig Sparmassnahmen in der Jugendarbeit durch den Kanton
  - Prognostische Zunahme der Anzahl unterstützter Personen (Sozialfälle) gemäss BKSE und SKOS aufgrund COVID-19
  - Abnahme von niederschweligen Arbeitsplätzen für Personen ohne nachobligatorischen Bildungsabschluss
- Kinder- und Jugendarbeit:**
- Frühe Förderung (0 bis 5 Jahre) wird zur Aufgabe der Gemeinde (Konzept Kanton)



Jugendtreff Colorz

### Projekte und Massnahmen

- Erarbeitung und Umsetzung Konzept bezahlbarer Wohnraum für EL- und Sozialhilfebezügler
  - Umsetzung Altersleitbild
  - Etablierung und Unterstützung Seniorenarbeit
  - Prüfung und Unterstützung weiterer Möglichkeiten zur Arbeitsintegration von Langzeitarbeitslosen
- Kinder- und Jugendarbeit:**
- Überprüfung der Zusammenarbeit mit Ittigen im Bereich offene Kinder- und Jugendarbeit

### Kennzahlen

Anzahl / CHF	2017	2018	2019	2020
Anteil Einwohner*innen 65+ in %	28.2	28.4	28.8	28.7
Anteil Einwohner*innen 80+ in %	8.0	8.2	8.5	8.7
Anteil Einwohner*innen 18- in %	17.0	17.2	17.1	17.5
Sozialhilfequote (in % der Wohnbevölkerung)	2.8	2.5	2.73	2.33
Ertragsquote Sozialhilfe in %	34.3	32.8	20.67	31.55
Arbeitslosenquote in % zur erwerbstätigen Bevölkerung	1.8	1.2	1.1	1.1
Betreuungsgutschriften Kita ausgegeben/eingelöst	-	-	-	-
<b>OKJA Anteil Arbeitsbereiche</b>				
Animation und Begleitung	55	n.e.	60	47
Beratung und Information	15	n.e.	3	8
Fachberatung und Entwicklung	30	n.e.	7	2
Angebote	72	n.e.	102	65

n.e. = nicht erhoben  
fehlende % ab 2018 = Schulsozialarbeit

### Legislaturziele

- Erhalt des qualifizierten Angebots der Sozialdienste Bolligen
- Anwendung der Leitsätze des Altersleitbilds
- Gewährleistung einer bedarfsgerechten familienexternen Kinderbetreuung

■ Dauerziele     erfüllt     in Arbeit

### Ansprechpersonen / Ressorts

- Gemeinderätin Marianne Zürcher, Ressort Soziales
- Martin Schmid, Leiter Sozialdienste

#### Kinder- und Jugendarbeit:

- Gemeinderat Thomas Zysset, Ressort Bildung
- Thomas Lehmann, Leiter Bildung und Kultur

#### Hilfsaktionen:

- Gemeindepräsidentin Kathrin Zuber, Ressort Präsidiales
- Bernhard Rufer, Gemeindeschreiber



## Erfolgsrechnung

CHF		Rechnung 2019	Rechnung 2020	Budget 2021	Budget 2022	Plan 2023	Plan 2024	Plan 2025	Plan 2026
Alters- und Hinterlassenenversicherung AHV	Aufwand	-143'753	-149'508	-145'200	-176'100	-177'875	-179'650	-181'424	-183'199
	Ertrag	18'447	19'935	18'000	19'000	19'200	19'400	19'600	19'800
	<b>Ergebnis</b>	<b>-125'306</b>	<b>-129'573</b>	<b>-127'200</b>	<b>-157'100</b>	<b>-158'675</b>	<b>-160'250</b>	<b>-161'824</b>	<b>-163'399</b>
Ergänzungsleistungen AHV / IV	Aufwand	-2'817'727	-1'463'541	-1'486'000	-1'522'000	-1'552'000	-1'600'000	-1'606'000	-1'646'000
	Ertrag	-	-	-	-	-	-	-	-
	<b>Ergebnis</b>	<b>-2'817'727</b>	<b>-1'463'541</b>	<b>-1'486'000</b>	<b>-1'522'000</b>	<b>-1'552'000</b>	<b>-1'600'000</b>	<b>-1'606'000</b>	<b>-1'646'000</b>
Leistungen an Pensionierte	Aufwand	-7'952	-	-	-	-	-	-	-
	Ertrag	-	-	-	-	-	-	-	-
	<b>Ergebnis</b>	<b>-7'952</b>	<b>-</b>	<b>-</b>	<b>-</b>	<b>-</b>	<b>-</b>	<b>-</b>	<b>-</b>
Wohnen im Alter	Aufwand	-	-	-	-	-	-	-	-
	Ertrag	10'150	5'375	9'000	4'100	4'100	4'100	4'100	4'100
	<b>Ergebnis</b>	<b>10'150</b>	<b>5'375</b>	<b>9'000</b>	<b>4'100</b>	<b>4'100</b>	<b>4'100</b>	<b>4'100</b>	<b>4'100</b>
Leistungen an das Alter	Aufwand	-5'987	-3'205	-8'900	-8'300	-8'425	-8'550	-8'676	-8'801
	Ertrag	-	-	-	-	-	-	-	-
	<b>Ergebnis</b>	<b>-5'987</b>	<b>-3'205</b>	<b>-8'900</b>	<b>-8'300</b>	<b>-8'425</b>	<b>-8'550</b>	<b>-8'676</b>	<b>-8'801</b>
Familienzulagen	Aufwand	-75'510	-28'034	-31'500	-37'900	-38'280	-38'665	-39'051	-39'441
	Ertrag	-	-	-	-	-	-	-	-
	<b>Ergebnis</b>	<b>-75'510</b>	<b>-28'034</b>	<b>-31'500</b>	<b>-37'900</b>	<b>-38'280</b>	<b>-38'665</b>	<b>-39'051</b>	<b>-39'441</b>
Alimentenbevorschussung und Inkasso	Aufwand	-60'750	-64'974	-73'000	-65'000	-65'652	-66'313	-66'973	-67'643
	Ertrag	16'028	8'615	11'000	9'000	9'090	9'180	9'270	9'360
	<b>Ergebnis</b>	<b>-44'722</b>	<b>-56'359</b>	<b>-62'000</b>	<b>-56'000</b>	<b>-56'562</b>	<b>-57'133</b>	<b>-57'703</b>	<b>-58'283</b>
Jugendschutz allgemein	Aufwand	-104	-52	-500	-200	-202	-204	-206	-208
	Ertrag	-	-	-	-	-	-	-	-
	<b>Ergebnis</b>	<b>-104</b>	<b>-52</b>	<b>-500</b>	<b>-200</b>	<b>-202</b>	<b>-204</b>	<b>-206</b>	<b>-208</b>
Kinder- und Jugendfachstelle Ittigen und Bolligen	Aufwand	-96'334	-99'508	-93'300	-152'800	-154'352	-155'920	-157'489	-159'075
	Ertrag	1'000	1'000	1'000	1'000	1'010	1'020	1'030	1'040
	<b>Ergebnis</b>	<b>-95'334</b>	<b>-98'508</b>	<b>-92'300</b>	<b>-151'800</b>	<b>-153'342</b>	<b>-154'900</b>	<b>-156'459</b>	<b>-158'035</b>
Kinderkrippen und Kinderhorte	Aufwand	-275'454	-279'111	-270'000	-500'000	-505'014	-510'098	-515'181	-520'332
	Ertrag	548	1'289	-	-	-	-	-	-
	<b>Ergebnis</b>	<b>-274'907</b>	<b>-277'822</b>	<b>-270'000</b>	<b>-500'000</b>	<b>-505'014</b>	<b>-510'098</b>	<b>-515'181</b>	<b>-520'332</b>
Tageselternverein	Aufwand	-143'489	-120'580	-150'000	-	-	-	-	-
	Ertrag	-	-	-	-	-	-	-	-
	<b>Ergebnis</b>	<b>-143'489</b>	<b>-120'580</b>	<b>-150'000</b>	<b>-</b>	<b>-</b>	<b>-</b>	<b>-</b>	<b>-</b>
Gesetzliche wirtschaftliche Hilfe	Aufwand	-3'010'219	-2'780'488	-3'205'000	-3'205'000	-3'294'162	-3'258'750	-3'242'933	-3'224'316
	Ertrag	815'327	806'646	750'000	850'000	858'501	867'124	875'777	884'552
	<b>Ergebnis</b>	<b>-2'194'892</b>	<b>-1'973'842</b>	<b>-2'455'000</b>	<b>-2'355'000</b>	<b>-2'435'662</b>	<b>-2'391'626</b>	<b>-2'367'156</b>	<b>-2'339'765</b>
Sozialhilfe	Aufwand	-14'390	-12'026	-21'000	-21'000	-21'448	-21'371	-21'376	-21'370
	Ertrag	-	-	-	-	-	-	-	-
	<b>Ergebnis</b>	<b>-14'390</b>	<b>-12'026</b>	<b>-21'000</b>	<b>-21'000</b>	<b>-21'448</b>	<b>-21'371</b>	<b>-21'376</b>	<b>-21'370</b>
Administration Sozialhilfe	Aufwand	-167'549	-175'202	-188'600	-186'200	-188'071	-189'942	-191'845	-193'747
	Ertrag	83'775	87'600	94'300	93'600	94'992	96'417	97'874	99'331
	<b>Ergebnis</b>	<b>-83'774</b>	<b>-87'602</b>	<b>-94'300</b>	<b>-92'600</b>	<b>-93'079</b>	<b>-93'525</b>	<b>-93'971</b>	<b>-94'416</b>
Sozialhilfe	Aufwand	-445'768	-383'762	-379'100	-388'000	-391'910	-395'820	-399'798	-403'776
	Ertrag	222'884	191'900	189'700	195'500	198'408	201'383	204'426	207'469
	<b>Ergebnis</b>	<b>-222'884</b>	<b>-191'862</b>	<b>-189'400</b>	<b>-192'500</b>	<b>-193'502</b>	<b>-194'437</b>	<b>-195'372</b>	<b>-196'307</b>
Lastenausgleich Sozialhilfe	Aufwand	-6'322'195	-3'312'063	-3'796'000	-3'645'000	-3'746'508	-3'706'118	-3'688'048	-3'666'790
	Ertrag	2'799'086	2'588'411	3'214'000	3'109'000	3'140'099	3'171'476	3'203'223	3'235'248
	<b>Ergebnis</b>	<b>-3'523'109</b>	<b>-723'651</b>	<b>-582'000</b>	<b>-536'000</b>	<b>-606'409</b>	<b>-534'641</b>	<b>-484'825</b>	<b>-431'542</b>
Hilfsaktionen im Inland	Aufwand	-7'672	-8'166	-7'000	-7'000	-7'050	-7'100	-7'150	-7'200
	Ertrag	-	-	-	-	-	-	-	-
	<b>Ergebnis</b>	<b>-7'672</b>	<b>-8'166</b>	<b>-7'000</b>	<b>-7'000</b>	<b>-7'050</b>	<b>-7'100</b>	<b>-7'150</b>	<b>-7'200</b>
Hilfsaktionen im Ausland	Aufwand	-8'000	-8'000	-7'000	-7'000	-7'050	-7'100	-7'150	-7'200
	Ertrag	-	-	-	-	-	-	-	-
	<b>Ergebnis</b>	<b>-8'000</b>	<b>-8'000</b>	<b>-7'000</b>	<b>-7'000</b>	<b>-7'050</b>	<b>-7'100</b>	<b>-7'150</b>	<b>-7'200</b>
TOTAL	Aufwand	-13'602'854	-8'888'220	-9'862'100	-9'921'500	-10'158'000	-10'145'600	-10'133'300	-10'149'100
	Ertrag	3'967'244	3'710'772	4'287'000	4'281'200	4'325'400	4'370'100	4'415'300	4'460'900
	<b>Ergebnis</b>	<b>-9'635'611</b>	<b>-5'177'448</b>	<b>-5'575'100</b>	<b>-5'640'300</b>	<b>-5'832'600</b>	<b>-5'775'500</b>	<b>-5'718'000</b>	<b>-5'688'200</b>



Alterswohnungen Lutertalpark

### Leistungen

- Öffentliche Parkplätze auf Strassen und Plätzen (gebührenpflichtig, Blaue Zone, Weisse Parkplätze, Taxi, Mobility)
- Öffentlicher Verkehr: Bahn, Ortsbus, Moonliner, Bushaltestellen, Gemeinde-Tageskarten

#### Gemeindestrassen, Öffentliche Beleuchtung:

- Baulicher und betrieblicher Unterhalt, Neubauten, Winterdienst, Strassenentwässerung
- Öffentliche Beleuchtung: baulicher und betrieblicher Unterhalt, Neubauten
- Fuss- und Velowege: Angebote

### Handlungsspielraum

- Menge, Lage, Bewirtschaftungsform, Gebührensätze der öffentlichen Parkplätze
- Angebotsdichte öffentlicher Verkehr (öV), Liniennetz Bahn und Bus, Ausrüstung Haltestellen, Menge und Preis Tageskartenangebot
- Verkehrsberuhigungsmassnahmen

#### Gemeindestrassen, Öffentliche Beleuchtung:

- Standards im Strassenunterhalt (z.B. Reinigung, Winterdienst)
- Gestaltung Strassenraum (Fahrbahnrand bis Fassade, Bäume)
- Investitionen in Werterhaltung
- Standards, Perimeter, Qualität des Stromes der öffentlichen Beleuchtung
- Menge (Dichte), Qualität der Fuss- und Velowege

### Trends / Entwicklungen / Prognosen

- Zunahme Behinderungen des öV durch motorisierten Individualverkehr (miV)
- Höhere Ansprüche an Mobilitätsmanagement (Verkehrslenkung, Beeinflussung, Digitalisierung/Automatisierung)
- Steigende Anspruchshaltung und Mobilitätsbedürfnisse aller Verkehrsteilnehmenden (z.B. Nachfrage öV, Gestaltung Strassenraum, usw.)
- Steigende gesetzliche Anforderungen an Verkehrssicherheit (Schulweg, Langsamverkehr) und Behindertengerechtigkeit
- Immer stärkere Belastung des Strassen- und Gehwegnetzes (Verkehrsmenge, schwere Fahrzeuge, Klimaeinflüsse)
- Wünsche nach guter Gestaltung der öffentlichen Räume (Signaletik)
- Höhere Geschwindigkeiten der Velos (E-Bikes), dadurch Auswirkungen auf Standards
- Stetige Aufgabenzunahme für Gemeinde (insbesondere Werkhof) durch Siedlungsentwicklung und Anspruchssteigerung
- Technologischer (Transportmittel Auto, öV, Velo) und technischer Fortschritt (z.B. Beleuchtung LED, Leitsysteme, Beläge)

### Projekte und Massnahmen

#### Gemeindestrassen, Öffentliche Beleuchtung:

- Erstellung Strategie für Strassen und öffentliche Beleuchtung
- Deckbelagseinbau Dorfstrasse Habstetten
- Weiterführung Projektarbeiten Sanierungen Brunnenhofstrasse, Hühnerbühlstrasse und Kirchstrasse
- Überprüfung und allfällige Anpassung des Normwerks für Strassen
- Bushaltestellen behindertengerecht umbauen (bis 2023)

### Kennzahlen

Anzahl	2017	2018	2019	2020
Einsteigende RBS Bahnhof Bolligen pro Jahr	1'207'587	1'216'379	1'240'524	1'090'818
Einsteigende RBS Bahnhof Bolligen pro Werktag	3'936	3'962	3'987	3'416
Zuwachsrate öV in %	0	1	2	-14
Gemeindestrassen total in km	45	45	45	45
• davon in gutem bis sehr gutem Zustand in km	8.6	9.1	11.3	13.2
Werterhaltungsquote Strassennetz in %	2.3	2.3	2.3	2.3
Leuchtpunkte	483	486	489	509
• davon LED	26	26	84	98
• davon Solar	2	5	7	7

### Legislaturziele

- Realisierung zusätzlicher Massnahmen zum Einhalten der Geschwindigkeit in Tempo-30-Zonen
- Strategie für Strassen und öffentliche Beleuchtung
- Realisierung eines markierten Velowegs in Richtung Hub
- Klärung der Situation (Entwässerungsproblematik) rund um den Wanderweg Bodewägli

■ Dauerziele     erfüllt     in Arbeit



Kreisel beim Restaurant Sternen

### Ansprechpersonen / Ressorts

- Gemeindepräsidentin Kathrin Zuber, Ressort Planung
- Alain Gubler, Bauverwalter
- Gemeindestrassen, Öffentliche Beleuchtung:
  - Gemeinderätin Catherine Meyer, Ressort Tiefbau
  - Urs Erni, Leiter Tiefbau



## Erfolgsrechnung

CHF		Rechnung 2019	Rechnung 2020	Budget 2021	Budget 2022	Plan 2023	Plan 2024	Plan 2025	Plan 2026
Kantonsstrassen	Aufwand	-50'847	-66'104	-77'900	-77'900	-77'929	-89'931	-96'657	-100'629
	Ertrag	-	-	-	-	-	-	-	-
	<b>Ergebnis</b>	<b>-50'847</b>	<b>-66'104</b>	<b>-77'900</b>	<b>-77'900</b>	<b>-77'929</b>	<b>-89'931</b>	<b>-96'657</b>	<b>-100'629</b>
Gemeindestrassen	Aufwand	-1'271'153	-1'437'816	-1'396'400	-1'421'500	-1'434'279	-1'469'679	-1'495'290	-1'515'819
	Ertrag	137'137	164'318	132'000	155'000	156'800	158'600	160'400	162'200
	<b>Ergebnis</b>	<b>-1'134'016</b>	<b>-1'273'498</b>	<b>-1'264'400</b>	<b>-1'266'500</b>	<b>-1'277'479</b>	<b>-1'311'079</b>	<b>-1'334'890</b>	<b>-1'353'619</b>
Öffentliche Beleuchtung	Aufwand	-121'373	-130'619	-123'500	-133'500	-134'508	-140'682	-144'588	-147'325
	Ertrag	4'898	4'887	5'000	5'000	5'050	5'100	5'150	5'200
	<b>Ergebnis</b>	<b>-116'475</b>	<b>-125'733</b>	<b>-118'500</b>	<b>-128'500</b>	<b>-129'458</b>	<b>-135'582</b>	<b>-139'438</b>	<b>-142'125</b>
Parkplätze	Aufwand	-38'504	-33'460	-29'300	-29'300	-29'483	-31'407	-32'565	-33'326
	Ertrag	51'236	59'519	65'000	65'000	65'650	66'300	66'950	67'600
	<b>Ergebnis</b>	<b>12'733</b>	<b>26'059</b>	<b>35'700</b>	<b>35'700</b>	<b>36'167</b>	<b>34'893</b>	<b>34'385</b>	<b>34'274</b>
Agglomerationsverkehr	Aufwand	-1'851	-2'405	-5'500	-5'500	-5'434	-5'502	-5'615	-5'656
	Ertrag	-	-	-	-	-	-	-	-
	<b>Ergebnis</b>	<b>-1'851</b>	<b>-2'405</b>	<b>-5'500</b>	<b>-5'500</b>	<b>-5'434</b>	<b>-5'502</b>	<b>-5'615</b>	<b>-5'656</b>
Öffentlicher Verkehr	Aufwand	-70'680	-70'760	-71'000	-71'000	-71'671	-72'342	-73'014	-73'781
	Ertrag	75'355	46'380	76'000	70'000	70'700	71'400	72'100	72'800
	<b>Ergebnis</b>	<b>4'675</b>	<b>-24'380</b>	<b>5'000</b>	<b>-1'000</b>	<b>-971</b>	<b>-942</b>	<b>-914</b>	<b>-981</b>
Gemeindeanteil Öffentlicher Verkehr	Aufwand	-803'225	-851'310	-883'000	-947'000	-911'095	-926'055	-957'971	-960'963
	Ertrag	-	-	-	-	-	-	-	-
	<b>Ergebnis</b>	<b>-803'225</b>	<b>-851'310</b>	<b>-883'000</b>	<b>-947'000</b>	<b>-911'095</b>	<b>-926'055</b>	<b>-957'971</b>	<b>-960'963</b>
TOTAL	Aufwand	-2'357'633	-2'592'475	-2'586'600	-2'685'700	-2'664'400	-2'735'600	-2'805'700	-2'837'500
	Ertrag	268'626	275'104	278'000	295'000	298'200	301'400	304'600	307'800
	<b>Ergebnis</b>	<b>-2'089'006</b>	<b>-2'317'371</b>	<b>-2'308'600</b>	<b>-2'390'700</b>	<b>-2'366'200</b>	<b>-2'434'200</b>	<b>-2'501'100</b>	<b>-2'529'700</b>



Neue Wasserleitungen an der Krauchthalstrassestrasse

## Investitionen

CHF	TOTAL	vor 2021	Rechnung 2021	Budget 2022	Plan 2023	Plan 2024	Plan 2025	Plan 2026	Plan 2027	Plan 2028	Plan 2029	Plan 2030
<b>Tiefbau Strassen und Vekehr</b>												
Verkehrsmanagement (VM) Region Bern	118'000		118'000									
Sanierung des Strassennetzes (GVB 18.11.2014; 1.3 Mio. CHF)	1'300'000	1'179'000	121'000									
Eisengasse (kombiniert mit Erneuerung Wasser-, Abwasserleitungen)	600'000	309'300	290'700									
Brunnenhofstrasse (kombiniert mit Erneuerung Wasser-, Abwasserleitungen)	700'000			50'000			585'000	65'000				
Hühnerbühlstrasse Sanierung	1'050'000								400'000	450'000	200'000	
Dorfstrasse Habstetten (unterer Teil) Anteil Strasse	595'000	537'000	58'000									
Diverse Sanierungen; Rahmenkredit 2020 - 2024 (GV 9.12.2019)	1'500'000	83'400	276'000	415'000	285'000	440'600						
Diverse Sanierungen; Rahmenkredit 2025	1'500'000						300'000	300'000	300'000	300'000	300'000	
Diverse Sanierungen; Rahmenkredit 230 -	200'000											200'000
Umgestaltung Bolligen-/Krauchthalstrasse (2.7 Mio)	310'000	315'000										
- Dorfstrasse Habstetten; Begegnungszone	229'000	3'300	186'700	39'000								
- Sonnhalde Strassenbau	150'000					150'000						
- Kirchstrasse Strassenbau	600'000							550'000	50'000			
<b>Werkhof</b>												
-Ersatz Putzmaschine MHF2500	150'000		150'000									
-Ersatz Metall	180'000			180'000								
Anpassungen Werkhofgebäude	400'000								400'000			
<b>TOTAL</b>	<b>9'582'000</b>	<b>2'427'000</b>	<b>1'200'400</b>	<b>684'000</b>	<b>285'000</b>	<b>590'600</b>	<b>885'000</b>	<b>915'000</b>	<b>1'150'000</b>	<b>750'000</b>	<b>500'000</b>	<b>200'000</b>

## Leistungen

- Wasserversorgung
- Abwasserentsorgung
- Abfallentsorgung: Hauskehricht, Grünabfälle, Separatsammlungen, Tierkadaver, Sammelstellen, Littering, Robidog, Abfallkalender
- Gewässer: Unterhalt, Gewässerverbauungen, Hochwasserschutz, Renaturierungen
- Umweltschutzmassnahmen: Altlasten, Öffentlichkeitsarbeit

### Friedhof und Bestattung:

- Friedhofverwaltung und Bestattungswesen für Bolligen und Ittigen

### Raumordnung, Natur und Landschaft:

- Ökologie: Ökologische Vielfalt und Aufwertung, Biodiversität, Artenschutz, Vernetzung Lebensräume, Naturschutzgebiete, Aktionen der Fachgruppe Natur- und Landschaft (z.B. Süssmostpresse)
- Ortsentwicklung und Raumordnung: Siedlung / Landschaft
- Energieberatung, Förderbeiträge, Sensibilisierung, Veranstaltungen, Energiestadtmassnahmen inklusive Label Energiestadt Schweiz

## Handlungsspielraum

- Wasserversorgung: Aufgaben und weitere Dienstleistungen, Organe, Gebühren
- Standards im Unterhalt des Abwassernetzes sowie Investitionen in Werterhaltung, Inhalt und Umfang GIS (Vermessungsdienstleistungen), Gebühren
- Abfall: Sammelrhythmus, Angebot Separatsammlungen, Bereitstellungsorte, Robidog, Gebühren, Anlässe
- Art und Umfang Gewässerbau und Unterhalt inkl. Hochwasser, Renaturierungen
- Umfang Öffentlichkeitsarbeit und Angebote von Umweltschutzmassnahmen
- Gebührenfestsetzung Spezialfinanzierungen Wasserversorgung, Abwasserentsorgung und Abfall

### Friedhof und Bestattung:

- Ökologische Aufwertung des Friedhofs Bolligen

### Raumordnung, Natur und Landschaft:

- Ökologische Vielfalt und Aufwertung, Biodiversität, Artenschutz, Vernetzung Lebensräume, kommunale Naturschutzgebiete

- Bau- und Zonenordnung, Überbauungsordnungen, Richtpläne, Konzepte
- Umfang und Förderung kommunaler Energiemassnahmen, Label Energiestadt Schweiz, erneuerbare Energie, Beratung, Gebührenstrategie

## Trends / Entwicklungen / Prognosen

- Versiegende Quellen (Klimaerwärmung)
- Steigende gesetzliche Anforderungen an technische Qualität / Dichtheit des Netzes (Grundwasserschutz, usw.)
- Zunahme Starkniederschläge (Menge, Häufigkeit)
- Immer stärkere Belastung des Abwassernetzes (Anschlussdichte, Klimaeinflüsse)
- Technischer Fortschritt der Abwasserreinigung
- Zunahme der an der ARA angeschlossenen Einwohner (Schwellenwert Elimination Mikroverunreinigungen)
- Abnahme Fremdwasseranfall
- Littering - Zusammenarbeit mit anderen Gemeinden
- Steigendes Interesse an Separatsammlungen für Kunststoffe (Plastik-Recycling)

### Friedhof und Bestattung:

- Bestattungen im Gemeinschaftsgrab, favorisierte Grabart, Tendenz steigend

### Raumordnung, Natur und Landschaft:

- Siedlungsentwicklung gegen Innen (SEin)
- Abnahme Artenvielfalt
- Zunahme invasive Pflanzen (Neophyten) und Arten
- Zunahme Flächenverbrauch pro Person
- Steigende Sensibilität beim Energieverbrauch und Energieeinsatz
- Zunahme Eigenstromproduktionsanlagen

## Projekte und Massnahmen

- Abschluss Wasserleitungsprojekt Flugbrunnen
- Entflechtung der öffentlichen und privaten Werkleitungen in Habstetten rund um das ehemalige Feuerwehrmagazin und der Vergrösserung der Abfallsammelstelle
- Revision Wasser- und Abwasserreglement inkl. Wasser- und Abwassertarif
- Den Gewässerunterhalt (Pflanzenpflege) verbessern und sicherstellen eines jährlichen Unterhalts nach Dringlichkeit

- Die Zustandserfassung von privaten Abwasseranlagen (ZpA) weiterführen (bis 2035)
- Umsetzen der noch fehlenden ARA-Anschlüsse von Liegenschaften in der Landwirtschaftszone (bis 2026)

### Raumordnung, Natur und Landschaft:

- Förderung der Siedlungsentwicklung nach innen (SEin)
- Anpassung Richtplan Siedlung
- Erstellen von Photovoltaikanlagen (PVA) auf Gemeindegebäuden

## Kennzahlen

Anzahl	2018	2019	2020
Anzahl Bestattungen	108	118	119
Fremdwasseranteil in ARA Worblental in %	17	15	25
Wasserverbrauch in Liter pro Person und Tag	185	184	172
Hauskehricht in kg pro Person und Jahr	156	153	155
Grünabfälle in kg pro Person und Jahr	137	139	150
Papier und Karton in kg pro Person und Jahr	81	79	75
Glas in kg pro Person und Jahr	25	25	30
Kaffeekapseln in kg pro Person und Jahr	1.4	1.3	1.4
Altmittel in kg pro Person und Jahr	1.0	1.2	1.2
Werterhaltungsquote Wassernetz in %	2.38	4.4	3.1
Wassernetz total in km	32.468	32.552	32.378
• davon in guten oder sehr gutem Zustand ca. km	20.178	20.159	21.152
Werterhaltungsquote Abwassernetz	1.56	1.3	1.5
Abwassernetz total in km	43.797	44.633	45.487
• davon in gutem oder sehr gutem Zustand ca. km	28.041	28'877	29.558
Gewässerläufe offen	10.600	10.6	10.6
Gewässerläufe eingedolt	5.400	5.400	5.4

## Ansprechpersonen / Ressorts

- Gemeinderätin Catherine Meyer, Ressort Tiefbau
- Urs Erni, Leiter Tiefbau
- Gemeinderätin Lilianna Eggimann-Keller, Ressort Sicherheit
- Christoph Haldimann, Leiter öffentliche Sicherheit
- Gemeindepräsidentin Kathrin Zuber, Ressort Planung und Umwelt
- Alain Gubler, Bauverwalter

### Friedhof und Bestattung:

### Raumordnung, Natur und Landschaft:

- Alain Gubler, Bauverwalter

## Legislaturziele

- Infrastrukturmanagement für Wasser, Abwasser und Gewässer
- Abschluss Projekt Dorfstrasse Habstetten, unterer Teil
- Abschluss und Abrechnung Wasserleitung Hühnerbühlstrasse – Höhweg – Bahnhof
- Einbau Deckbelag und Kreditabrechnung Gesamterneuerung Eisengasse
- Erstellen Strategie Strassen und öffentliche Beleuchtung
- Einführung Regelung Privatstrassen auf Winter 2021/2022
- Teilumsetzung Projekt Gesamtsanierung Brunnenhofstrasse
- Abschluss und Abrechnung Projekt Abwasserleitungen Ferenberg-Vechigen
- Abschluss und Abrechnung Projekt Umgestaltung und Werkleitungserneuerung Kantonsstrasse
- Umsetzung 2. Rahmenkredit von 1.15 Mio. Franken für den Strassenunterhalt
- Inbetriebnahme der neuen Reservoirs Mannenberg und Stockeren
- Projektierungen und Umsetzungen der Druckstufenanpassungen Wasserversorgung
- Überarbeitung Generelles Wasserversorgungsprojekt (GWP)
- Totalrevision Abfallreglement
- Einbau Deckbelag und Abschluss Feltscherweg
- Überprüfung und allfällige Anpassung des Normenwerks für die Werke (Normalien) bis 2022
- Planung und Umsetzung Sanierung Abwasser und Strassenbau Sonnhalde
- Begleitung der laufenden Planungen (Pfrundland, Wegmühle usw.)
- Einflussnahme des Gemeinderats zur Förderung des preisgünstigen Wohnungsbaus
- Förderung Raumplanungsprojekte SEin (Siedlungsentwicklung gegen innen)
- Weiterführung der Entwicklung des Bahnhofareals

■ Dauerziele     erfüllt     in Arbeit



**Erfolgsrechnung**

CHF		Rechnung 2019	Rechnung 2020	Budget 2021	Budget 2022	Plan 2023	Plan 2024	Plan 2025	Plan 2026
Wasserversorgung [Gemeindebetrieb]	Aufwand	-1'438'862	-1'551'904	-1'471'000	-1'534'500	-1'553'588	-1'574'304	-1'595'769	-1'618'080
	Ertrag	1'619'869	1'630'419	1'635'200	1'650'600	1'633'985	1'643'701	1'653'031	1'663'530
	<b>Ergebnis</b>	<b>181'007</b>	<b>78'515</b>	<b>164'200</b>	<b>116'100</b>	<b>80'397</b>	<b>69'397</b>	<b>57'262</b>	<b>45'450</b>
Abwasserentsorgung [Gemeindebetrieb]	Aufwand	-1'279'250	-1'254'134	-1'268'700	-1'302'600	-1'318'965	-1'335'652	-1'351'948	-1'365'298
	Ertrag	1'241'709	1'325'877	1'385'500	1'276'300	1'252'864	1'254'643	1'260'970	1'261'214
	<b>Ergebnis</b>	<b>-37'541</b>	<b>71'743</b>	<b>116'800</b>	<b>-26'300</b>	<b>-66'101</b>	<b>-81'009</b>	<b>-90'978</b>	<b>-104'084</b>
Abfall [Gemeindebetrieb]	Aufwand	-731'516	-760'918	-751'800	-772'700	-780'427	-788'231	-796'113	-804'075
	Ertrag	791'559	750'208	782'000	776'700	782'744	786'750	787'676	789'503
	<b>Ergebnis</b>	<b>60'043</b>	<b>-10'711</b>	<b>30'200</b>	<b>4'000</b>	<b>2'317</b>	<b>-1'481</b>	<b>-8'437</b>	<b>-14'572</b>
Gewässerverbauungen	Aufwand	-72'604	-45'742	-53'800	-63'800	-64'415	-65'031	-65'646	-66'262
	Ertrag	-	-	25'000	20'000	20'200	20'400	20'600	20'800
	<b>Ergebnis</b>	<b>-72'604</b>	<b>-45'742</b>	<b>-28'800</b>	<b>-43'800</b>	<b>-44'215</b>	<b>-44'631</b>	<b>-45'046</b>	<b>-45'462</b>
Naturgefahren	Aufwand	-	-	-18'000	-18'000	-18'185	-18'369	-18'554	-18'738
	Ertrag	-	-	-	-	-	-	-	-
	<b>Ergebnis</b>	<b>-</b>	<b>-</b>	<b>-18'000</b>	<b>-18'000</b>	<b>-18'185</b>	<b>-18'369</b>	<b>-18'554</b>	<b>-18'738</b>
Arten- und Landschaftsschutz	Aufwand	-58'277	-57'195	-61'100	-59'100	-59'600	-60'100	-60'600	-61'200
	Ertrag	631	30'514	700	700	700	700	700	700
	<b>Ergebnis</b>	<b>-57'646</b>	<b>-26'681</b>	<b>-60'400</b>	<b>-58'400</b>	<b>-58'900</b>	<b>-59'400</b>	<b>-59'900</b>	<b>-60'500</b>
Luftreinhaltung und Klimaschutz	Aufwand	-6'312	-5'944	-6'100	-6'100	-6'200	-6'300	-6'400	-6'500
	Ertrag	4'640	4'180	5'000	5'000	5'100	5'200	5'300	5'400
	<b>Ergebnis</b>	<b>-1'672</b>	<b>-1'764</b>	<b>-1'100</b>	<b>-1'100</b>	<b>-1'100</b>	<b>-1'100</b>	<b>-1'100</b>	<b>-1'100</b>
Friedhof und Bestattung allgemein	Aufwand	-488'549	-538'458	-539'600	-552'400	-558'300	-564'400	-570'500	-576'700
	Ertrag	344'389	379'867	387'500	391'800	395'700	399'600	403'600	407'600
	<b>Ergebnis</b>	<b>-144'159</b>	<b>-158'591</b>	<b>-152'100</b>	<b>-160'600</b>	<b>-162'600</b>	<b>-164'800</b>	<b>-166'900</b>	<b>-169'100</b>
Umweltschutz	Aufwand	-	-	-	-	-	-	-	-
	Ertrag	121'720	64'170	70'000	65'000	65'700	66'400	67'100	67'800
	<b>Ergebnis</b>	<b>121'720</b>	<b>64'170</b>	<b>70'000</b>	<b>65'000</b>	<b>65'700</b>	<b>66'400</b>	<b>67'100</b>	<b>67'800</b>
Öffentliche Toilettenanlagen	Aufwand	-	-	-	-	-	-	-	-
	Ertrag	-	-	-	-	-	-	-	-
	<b>Ergebnis</b>	<b>-</b>	<b>-</b>	<b>-</b>	<b>-</b>	<b>-</b>	<b>-</b>	<b>-</b>	<b>-</b>
Raumordnung allgemein	Aufwand	-91'455	-58'436	-94'000	-59'000	-59'523	-60'046	-60'569	-61'192
	Ertrag	19'855	14'746	100	100	100	100	100	100
	<b>Ergebnis</b>	<b>-71'600</b>	<b>-43'690</b>	<b>-93'900</b>	<b>-58'900</b>	<b>-59'423</b>	<b>-59'946</b>	<b>-60'469</b>	<b>-61'092</b>
Regionalkonferenzen	Aufwand	-27'506	-30'903	-30'000	-30'000	-30'277	-30'554	-30'831	-31'108
	Ertrag	-	-	-	-	-	-	-	-
	<b>Ergebnis</b>	<b>-27'506</b>	<b>-30'903</b>	<b>-30'000</b>	<b>-30'000</b>	<b>-30'277</b>	<b>-30'554</b>	<b>-30'831</b>	<b>-31'108</b>
<b>TOTAL</b>	<b>Aufwand</b>	<b>-4'194'331</b>	<b>-4'303'633</b>	<b>-4'294'100</b>	<b>-4'298'200</b>	<b>-4'449'480</b>	<b>-4'502'987</b>	<b>-4'556'930</b>	<b>-4'609'153</b>
	<b>Ertrag</b>	<b>4'144'373</b>	<b>4'199'981</b>	<b>4'291'000</b>	<b>4'186'200</b>	<b>4'157'093</b>	<b>4'177'494</b>	<b>4'199'077</b>	<b>4'216'647</b>
	<b>Ergebnis</b>	<b>-49'958</b>	<b>-103'652</b>	<b>-3'100</b>	<b>-212'000</b>	<b>-292'387</b>	<b>-325'493</b>	<b>-357'853</b>	<b>-392'506</b>



Baumschnitt und Grünpflege

**Investitionen**

CHF	TOTAL	vor 2021	Rechnung 2021	Budget 2022	Plan 2023	Plan 2024	Plan 2025	Plan 2026	Plan 2027	Plan 2028	Plan 2029	Plan 2030	Später
<b>Tiefbau Wasserversorgung</b>													
• Bahnhof / Erschliessung Parzellen Nr. 6895, 6896 (inkl. Höheweg) (Credit GV 960'000)	960'000	638'000											322'000
• Dorfstrasse Habstetten (unterer Teil)	433'000	433'000											
• Leitungserneuerung Eisengasse	630'000	402'000	228'000										
• Leitungserneuerung Brunnenhofstrasse	400'000			30'000	225'000	135'000		10'000					
• Leitungserneuerung Hühnerbühlstrasse	200'000								75'000	75'000	50'000		
• Leitungserneuerung Bolligenstrasse / Krauchthalstrasse (2.7 Mio. CHF)	1'580'000	1'239'000	341'000										
• Wasserversorgung; Druckstufenanpassungen Sekundärnetz	1'012'000	141'000	55'000		157'000	278'000	381'000						
• Druckstufenanpassungen Nachkredit	561'000							475'000					-94'000
• Diverse Projekte	773'000			773'000									
• Werterhalt diverse Teilstücke	4'227'000		122'000		346'000	177'000	210'000	311'000	875'000	700'000	700'000	700'000	86'000
• Wasserleitungserneuerungen wegen Fernwärme	1'207'000	686'000	521'000										
• Entflechtung Werke rund um das "Sprützhüsi Habstetten"	91'000		91'000										
• Krauchthalstrasse, Habstetten bis Chrottegässli	181'000		181'000										
• Krauchthalstrasse, Habstetten bis Hubelgasse	162'000		162'000										
• Projekte Haldenacker- Sonnenrain	250'000			250'000									
• Leitungserneuerung Kirchstrasse	350'000					250'000	100'000						
<b>TOTAL</b>	<b>13'017'000</b>	<b>3'539'000</b>	<b>1'701'000</b>	<b>1'053'000</b>	<b>728'000</b>	<b>840'000</b>	<b>871'000</b>	<b>796'000</b>	<b>950'000</b>	<b>775'000</b>	<b>750'000</b>	<b>700'000</b>	<b>314'000</b>
<b>Tiefbau Abwasserentsorgung</b>													
• Dorfstrasse Habstetten unterer Teil/Kapazitätserweiterung (Kredit 941'000)	941'000	941'000											
• Eisengasse Leitungserneuerung inkl. Trennsystem	1'605'000	914'800	690'200										
• Umgestaltung Bolligen-/ Krauchthalstrasse (2.7 Mio.)	810'000	400'700	117'000										292'300
• Erneuerung Brunnenhofstrasse	600'000			40'000	205'000	195'000	150'000	10'000					
• Erneuerung Hühnerbühlstrasse	250'000								100'000	100'000	50'000		
• Sonnhalde Sanierung	150'000			75'000	75'000	100'000	100'000						
• Kirchstrasse	200'000												
• GEP Landwirtschaft, Ferenberg Feld	340'000	320'000											20'000
• Werterhalt diverse Teilstücke	2'250'000		225'000	225'000	225'000	225'000	225'000	225'000	225'000	225'000	225'000	225'000	
• Entflechtung Werke rund um das "Sprützhüsi Habstetten"	95'000		95'000										
<b>TOTAL</b>	<b>7'241'000</b>	<b>2'576'500</b>	<b>1'127'200</b>	<b>340'000</b>	<b>505'000</b>	<b>520'000</b>	<b>475'000</b>	<b>235'000</b>	<b>325'000</b>	<b>325'000</b>	<b>275'000</b>	<b>225'000</b>	<b>312'300</b>

### Leistungen

- Wirtschaftsförderung: Betriebsbesuche bei bestehenden Gewerbe sowie neu zuziehenden Firmen, Wirtschaftsapéro, Vermittlung
  - Landwirtschaft: Information und Beratung durch Erhebungsstellenleiter, Kontrolle Pflanzen auf Bakterienbefall durch Feuerbrandkontrolleur
- Forstwirtschaft:**
- Gemeindewald: Bewirtschaftung, Brätlistellen, Sicherheit Waldwege

### Handlungsspielraum

- Umfang der landwirtschaftlichen Fördermassnahmen ökologischer Ausgleich
  - Umfang der Wirtschaftsförderung und Wirtschaftspflege
  - Wärmeversorgung: Konzessionseinnahmen
- Forstwirtschaft:**
- Umfang und Nutzung der öffentlichen Waldfläche

### Trends / Entwicklungen / Prognosen

- Änderungen Betriebsformen in der Landwirtschaft
  - Fehlender Gewerberaum
  - Steigende Anforderungen an Qualität des Stromes
  - SMART-Grid Entwicklung
- Forstwirtschaft:**
- Auswirkungen Klimawandel (Trockenheit, Sturm, Wasser, Schädlinge) sowie Zunahme Nutzungsdruck im Wald (Hunde, Pferde, Biker, Jogger, Freizeit etc.)

### Projekte und Massnahmen

- Besuch von neuen sowie bestehenden Unternehmen und Institutionen
- Forstwirtschaft:**
- Überarbeitung der Waldstrategie
  - Umsetzung der Waldbewirtschaftung nach der Waldstrategie

### Kennzahlen

Anzahl	2017	2018	2019	2020
Arbeitsstätten	349	345		
Beschäftigte Total	1'594	1'590	n.V.	n.V.
Arbeitsstätten	42	43		
Beschäftigte 1. Sektor	130	132	n.V.	n.V.
Arbeitsstätten	36	37		
Beschäftigte 2. Sektor	248	252	n.V.	n.V.
Arbeitsstätten	271	265		
Beschäftigte 3. Sektor	1'220	1'206	n.V.	n.V.

n.V. = Zahlen noch nicht verfügbar

### Legislaturziele

- Intensivierung der Zusammenarbeit mit dem Dorfmärkt
- Unterstützung der Neuansiedlung von Firmen und Unternehmen

■ Dauerziele     erfüllt     in Arbeit



Sädelbachwald

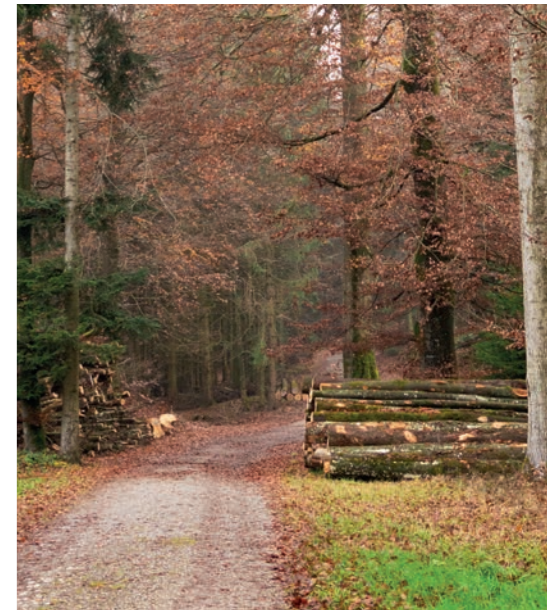
### Ansprechpersonen / Ressorts

- Gemeindepräsidentin Kathrin Zuber, Ressort Präsidiales
  - Bernhard Rufer, Gemeindeschreiber
- Forstwirtschaft:**
- Gemeinderätin Catherine Meyer, Ressort Tiefbau
  - Urs Erni, Leiter Tiefbau



## Erfolgsrechnung

CHF		Rechnung 2019	Rechnung 2020	Budget 2021	Budget 2022	Plan 2023	Plan 2024	Plan 2025	Plan 2026
Verwaltung, Vollzug und Kontrolle	Aufwand	-10'631	-9'575	-11'000	-10'200	-10'300	-10'400	-10'500	-10'600
	Ertrag	-	-	-	-	-	-	-	-
	<b>Ergebnis</b>	<b>-10'631</b>	<b>-9'575</b>	<b>-11'000</b>	<b>-10'200</b>	<b>-10'300</b>	<b>-10'400</b>	<b>-10'500</b>	<b>-10'600</b>
Landw. Produktionsverbesserungen Pflanzen	Aufwand	-2'375	-1'415	-5'000	-	-	-	-	-
	Ertrag	-	-	-	-	-	-	-	-
	<b>Ergebnis</b>	<b>-2'375</b>	<b>-1'415</b>	<b>-5'000</b>	<b>-</b>	<b>-</b>	<b>-</b>	<b>-</b>	<b>-</b>
Forstwirtschaft	Aufwand	-18'059	-21'147	-25'000	-13'100	-13'200	-13'300	-13'400	-13'500
	Ertrag	22'088	21'702	6'000	7'100	7'200	7'300	7'400	7'500
	<b>Ergebnis</b>	<b>4'029</b>	<b>555</b>	<b>-19'000</b>	<b>-6'000</b>	<b>-6'000</b>	<b>-6'000</b>	<b>-6'000</b>	<b>-6'000</b>
Elektrizität allgemein	Aufwand	-	-	-	-	-	-	-	-
	Ertrag	225'214	229'756	225'000	225'000	227'300	229'600	231'900	234'200
	<b>Ergebnis</b>	<b>225'214</b>	<b>229'756</b>	<b>225'000</b>	<b>225'000</b>	<b>227'300</b>	<b>229'600</b>	<b>231'900</b>	<b>234'200</b>
Energie allgemein	Aufwand	-	-	-	-	-	-	-	-
	Ertrag	5'208	14'863	-	-	-	-	-	-
	<b>Ergebnis</b>	<b>5'208</b>	<b>14'863</b>	<b>-</b>	<b>-</b>	<b>-</b>	<b>-</b>	<b>-</b>	<b>-</b>
TOTAL	Aufwand	-31'066	-32'137	-41'000	-23'300	-23'500	-23'700	-23'900	-24'100
	Ertrag	252'510	266'320	231'000	232'100	234'500	236'900	239'300	241'700
	<b>Ergebnis</b>	<b>221'444</b>	<b>234'184</b>	<b>190'000</b>	<b>208'800</b>	<b>211'000</b>	<b>213'200</b>	<b>215'400</b>	<b>217'600</b>



Holzwirtschaft in Bolligen

CHF	Ist 2019	Ist 2020	Budget 2021	Budget 2022	2023	2024	2025	2026
Einkommenssteuern nat. Personen	15'502	15'665	15'489	15'969	16'285	16'623	16'936	17'248
Vermögenssteuern natürliche Personen	1'869	2'030	2'039	2'100	2'142	2'186	2'227	2'268
Quellensteuern natürliche Personen	107	322	144	184	187	191	195	198
Direkte Steuern natürliche Personen	17'478	18'017	17'672	18'253	18'614	19'000	19'358	19'714
Veränderung zum Vorjahr	5.5%	3.1%	-1.9%	3.3%	2.0%	2.1%	1.9%	1.8%
Gewinnsteuern juristische Personen	338	532	220	320	326	333	339	346
Kapitalsteuern juristische Personen	28	7	20	10	10	10	10	10
Direkte Steuern juristische Personen	366	539	240	330	336	343	349	356
Veränderung zum Vorjahr	-67.1%	47.4%	-55.6%	37.6%	2.0%	2.1%	1.9%	1.8%
Liegenschaftssteuern	1'509	1'480	1'620	1'480	1'509	1'541	1'570	1'599
Sonderveranlagungen	439	667	400	450	459	468	477	486
Vermögensgewinnsteuern	405	486	400	400	408	416	424	432
Hundetaxe	28	30	27	30	31	31	32	32
Eingang abgeschriebene Steuern	23	12	10	10	10	10	11	11
<b>Übrige Steuern</b>	-79	-55	-90	-80	-80	-80	-80	-80
Total übrige Steuern	2'325	2'621	2'367	2'290	2'337	2'387	2'434	2'480
<b>Total Steuern</b>	<b>20'169</b>	<b>21'177</b>	<b>20'278</b>	<b>20'872</b>	<b>21'287</b>	<b>21'730</b>	<b>22'141</b>	<b>22'550</b>
Veränderung zum Vorjahr	0.0%	5.0%	-4.2%	2.9%	2.0%	2.1%	1.9%	1.8%
davon aufgrund der Bevölkerungsentwicklung	0.4%	0.3%	-0.2%	0.2%	0.6%	0.0%	0.5%	0.3%
Ertragsanteile direkte Bundessteuer			<b>66</b>	<b>36</b>	<b>36</b>	<b>36</b>	<b>36</b>	<b>36</b>

### Leistungen

- Registerführung der allgemeinen Gemeindesteuern, Liegenschaftssteuern, Hundetaxe und der Amtlichen Bewertung
- Vermögens- und Schuldenverwaltung, Liegenschaftlichen Finanzvermögen (Wohnliegenschaften, Land)
- Finanz- und Lastenausgleich an Kanton

### Handlungsspielraum

- Festlegung des Steuer für natürliche und juristische Personen sowie Liegenschaftssteuer und Hundetaxe
- Gestaltung und Festlegung der Vermögens- und Schuldenverwaltung sowie Liquiditätsplanung

### Trends / Entwicklungen / Prognosen

- Steuerertrag pro Kopf konstant über dem kantonalen Mittelwert
- Verschuldung zunehmend aufgrund der hohen Investitionen bei den Infrastrukturbauten
- Rechnungsabschlüsse beim Allgemeinen Haushalt schlechter durch strukturelle Defizite
- Druck auf Gemeinde zur Übernahme von Leistungen, die der Kanton gestrichen hat

- Finanzierung des attraktiven Leistungsangebotes bei gleichbleibendem Steuersatz

### Projekte und Massnahmen

#### Liegenschaften des Finanzvermögens:

- Bewirtschaftung gemäss Liegenschaftsstrategie



Neubau an der Brunnenhofstrasse

### Kennzahlen

Anzahl	2018	2019	2020	2021
Steueranlage	1.60	1.60	1.60	1.60
Ansatz Liegenschaftssteuer in ‰ des amtlichen Wertes	1.2	1.2	1.0	1.0
Steuerpflichtige natürliche Personen (NP)	3'679	3'754	3'705	3'765
Mittlere Wohnbevölkerung	6'295	6'293	6'317	6'328
Durchschnittliche Steuereinnahmen pro Kopf	2'822	2'798	2'931	2'818
GVB-Wert der gemeindeeigenen Liegenschaften in Mio. CHF	96.7	97.7	81.6	81.5
Bruttoverschuldungsanteil (in ‰ des Gesamtertrags)	95.8	81.6	104.2	129.1
Nettoschulden pro Kopf in CHF	-437	148	357	2'124
Selbstfinanzierungsgrad allgemeiner Steuerhaushalt in ‰	105	121	66	15

### Legislaturziele

- Budgetplanung mit dem Ziel, dass die Steueranlage bei 1.6 verbleibt
  - ☑ Aufbau einer Finanzstrategie
  - ☐ Aufwertung des Aufgaben- und Finanzplans (AFP) als bürgerfreundliches Kommunikationsmittel
  - ☐ Erstellen einer anwenderfreundlichen Dokumentation zum Internen Kontroll-System (IKS)
  - ☐ AHV-Zweigstelle; Auslagerung prüfen
  - ☐ Erstellung eines Unterhalts- und Sanierungsprogramms für sämtliche Gemeindeliegenschaften
- Dauerziele ☑ erfüllt ☐ in Arbeit ○ nicht erreicht

### Ansprechpersonen / Ressorts

- Gemeinderat René Bergmann, Ressort Finanzen
- Maja Burgherr, Finanzverwalterin
- Liegenschaften des Finanzvermögens:**
- Gemeinderätin Daniela Freiburghaus, Ressort Hochbau
- Alain Gubler, Bauverwalter



## Erfolgsrechnung

CHF		Rechnung 2019	Rechnung 2020	Budget 2021	Budget 2022	Plan 2023	Plan 2024	Plan 2025	Plan 2026
Allgemeine Gemeindesteuern	Aufwand	-74'555	-50'385	-90'000	-80'000	-80'000	-80'000	-80'000	-80'000
	Ertrag	17'862'518	18'567'708	17'921'200	18'592'200	18'960'633	19'353'646	19'718'175	20'080'928
	<b>Ergebnis</b>	<b>17'787'964</b>	<b>18'517'323</b>	<b>17'831'200</b>	<b>18'512'200</b>	<b>18'880'633</b>	<b>19'273'646</b>	<b>19'638'175</b>	<b>20'000'928</b>
Sondersteuern	Aufwand	-4'144	-3'968	-	-	-	-	-	-
	Ertrag	847'833	1'153'913	800'000	850'000	866'844	884'812	901'477	918'062
	<b>Ergebnis</b>	<b>843'689</b>	<b>1'149'945</b>	<b>800'000</b>	<b>850'000</b>	<b>866'844</b>	<b>884'812</b>	<b>901'477</b>	<b>918'062</b>
Liegenschaftssteuern	Aufwand	-421	-196	-	-	-	-	-	-
	Ertrag	1'509'171	1'480'109	1'620'000	1'480'000	1'509'328	1'540'614	1'569'631	1'598'508
	<b>Ergebnis</b>	<b>1'508'750</b>	<b>1'479'913</b>	<b>1'620'000</b>	<b>1'480'000</b>	<b>1'509'328</b>	<b>1'540'614</b>	<b>1'569'631</b>	<b>1'598'508</b>
Hundetaxe	Aufwand	-	-	-	-	-	-	-	-
	Ertrag	28'249	30'225	27'000	30'000	30'595	31'229	31'817	32'402
	<b>Ergebnis</b>	<b>28'249</b>	<b>30'225</b>	<b>27'000</b>	<b>30'000</b>	<b>30'595</b>	<b>31'229</b>	<b>31'817</b>	<b>32'402</b>
Finanz- und Lastenausgleich	Aufwand	-2'438'619	-2'371'414	-2'426'000	-2'382'000	-2'478'000	-2'528'000	-2'677'000	-2'786'000
	Ertrag	45'479	46'903	47'800	50'700	51'200	51'700	52'200	52'700
	<b>Ergebnis</b>	<b>-2'393'140</b>	<b>-2'324'511</b>	<b>-2'378'200</b>	<b>-2'331'300</b>	<b>-2'426'800</b>	<b>-2'476'300</b>	<b>-2'624'800</b>	<b>-2'733'300</b>
Ertragsanteile, übrige	Aufwand	-	-448	-	-	-	-	-	-
	Ertrag	100'210	457'827	141'000	111'400	111'000	111'000	111'000	111'000
	<b>Ergebnis</b>	<b>100'210</b>	<b>457'379</b>	<b>141'000</b>	<b>111'400</b>	<b>111'000</b>	<b>111'000</b>	<b>111'000</b>	<b>111'000</b>
Zinsen	Aufwand	-404'878	-353'870	-343'300	-343'700	-425'969	-462'548	-476'654	-479'095
	Ertrag	326'323	325'889	314'100	324'600	328'300	332'000	335'800	339'773
	<b>Ergebnis</b>	<b>-78'555</b>	<b>-27'982</b>	<b>-29'200</b>	<b>-19'100</b>	<b>-97'669</b>	<b>-130'548</b>	<b>-140'854</b>	<b>-139'321</b>
Liegenschaften des Finanzvermögens	Aufwand	-1'507'262	-311'216	-302'900	-299'500	-311'386	-318'182	-322'982	-327'082
	Ertrag	4'671'009	434'151	776'300	886'000	886'000	886'000	886'000	887'921
	<b>Ergebnis</b>	<b>3'163'747</b>	<b>122'934</b>	<b>473'400</b>	<b>586'500</b>	<b>574'614</b>	<b>567'818</b>	<b>563'018</b>	<b>560'839</b>
Zägli	Aufwand	-21'681	-20'967	-48'700	-21'600	-24'303	-25'390	-25'814	-26'017
	Ertrag	38'038	144'997	38'000	38'000	38'000	38'000	38'000	38'082
	<b>Ergebnis</b>	<b>16'358</b>	<b>124'030</b>	<b>-10'700</b>	<b>16'400</b>	<b>13'697</b>	<b>12'610</b>	<b>12'186</b>	<b>12'065</b>
Finanzvermögen	Aufwand	-	-	-	-	-	-	-	-
	Ertrag	1'080	11'120	-	-	-	-	-	-
	<b>Ergebnis</b>	<b>1'080</b>	<b>11'120</b>	<b>-</b>	<b>-</b>	<b>-</b>	<b>-</b>	<b>-</b>	<b>-</b>
Rückverteilung aus CO2-Abgabe	Aufwand	-	-	-	-	-	-	-	-
	Ertrag	5'340	2'309	6'000	3'000	3'000	3'000	3'000	3'000
	<b>Ergebnis</b>	<b>5'340</b>	<b>2'309</b>	<b>6'000</b>	<b>3'000</b>	<b>3'000</b>	<b>3'000</b>	<b>3'000</b>	<b>3'000</b>
Zusätzliche, systembedingte Abschreibungen Art. 84 GV	Aufwand	-	-958'040	-	-	-	-	-	-
	Ertrag	974'246	-	75'000	326'700	447'833	683'619	1'029'550	1'160'417
	<b>Ergebnis</b>	<b>974'246</b>	<b>-958'040</b>	<b>75'000</b>	<b>326'700</b>	<b>447'833</b>	<b>683'619</b>	<b>1'029'550</b>	<b>1'160'417</b>
Abschreibung bestehendes Verwaltungsvermögen	Aufwand	-613'843	-613'843	-613'800	-613'900	-613'800	-613'900	-613'800	-613'900
	Ertrag	-	-	-	-	-	-	-	-
	<b>Ergebnis</b>	<b>-613'843</b>	<b>-613'843</b>	<b>-613'800</b>	<b>-613'900</b>	<b>-613'800</b>	<b>-613'900</b>	<b>-613'800</b>	<b>-613'900</b>
Personalvorsorge	Aufwand	229'831	-	-	-	-	-	-	-
	Ertrag	-	-	-	-	-	-	-	-
	<b>Ergebnis</b>	<b>229'831</b>	<b>-</b>	<b>-</b>	<b>-</b>	<b>-</b>	<b>-</b>	<b>-</b>	<b>-</b>
Neutrale Aufwendungen und Erträge	Aufwand	-	-	-	-	-	-	-	-
	Ertrag	-	-	269'700	269'700	269'700	269'700	269'700	-
	<b>Ergebnis</b>	<b>-</b>	<b>-</b>	<b>269'700</b>	<b>269'700</b>	<b>269'700</b>	<b>269'700</b>	<b>269'700</b>	<b>-</b>
<b>TOTAL</b>	Aufwand	-4'835'572	-4'684'348	-3'824'700	-3'740'700	-3'933'458	-4'028'019	-4'196'250	-4'312'094
	Ertrag	26'409'497	22'655'150	22'036'100	22'962'300	23'502'433	24'185'319	24'946'350	25'222'794
	<b>Ergebnis</b>	<b>21'573'925</b>	<b>17'970'803</b>	<b>18'211'400</b>	<b>19'221'600</b>	<b>19'568'975</b>	<b>20'157'300</b>	<b>20'750'100</b>	<b>20'910'700</b>
<b>TOTAL GESAMTHAUSHALT</b>	Aufwand	-37'586'597	-33'679'715	-33'519'300	-34'795'100	-35'466'438	-36'247'406	-37'138'180	-37'543'047
	Ertrag	37'790'105	33'819'262	33'830'500	34'888'900	35'483'051	36'234'313	37'096'027	37'469'841
	<b>Ergebnis</b>	<b>203'509</b>	<b>139'547</b>	<b>311'200</b>	<b>93'800</b>	<b>16'613</b>	<b>-13'093</b>	<b>-42'153</b>	<b>-73'206</b>



Baustelle Reservoir Mannenberg  
des Wasserverbunds Region Bern



**Aufgaben- und Finanzplan 2021**

**Einwohnergemeinde Bolligen  
Hühnerbühlstrasse 3  
3065 Bolligen**

**031 924 70 70, [info@bolligen.ch](mailto:info@bolligen.ch)  
[www.bolligen.ch](http://www.bolligen.ch)**

