



Einwohnergemeinde **Bolligen**

# Aufgaben- und Finanzplan 2022

Aufgabenplan Legislatur 2021–2024

Finanzplan 2022–2027

Investitionsplan 2022–2031



## Impressum

Herausgeber: Einwohnergemeinde Bolligen

Redaktion: Gemeindeverwaltung, Präsidiales / Finanzverwaltung

Grafik: Formend GmbH, Flamatt

Foto Gemeinderat: Ronja Maurer, Bolligen, ronja-photography.ch

Fotos Bolligen: Bernhard Rufer, Gemeindeschreiber

## Inhaltsverzeichnis

Einleitung	4
Ausgangslage	6
00 Allgemeine Verwaltung	16
01 Öffentliche Ordnung und Sicherheit, Verteidigung	20
02 Bildung	24
03 Kultur, Sport und Freizeit	30
04 Gesundheit	34
05 Soziale Sicherheit	38
06 Verkehr	42
07 Umweltschutz und Raumordnung	46
08 Volkswirtschaft	52
09 Finanzen und Steuern	56

Nun haben Sie bereits den vierten Aufgaben- und Finanzplan (AFP) der Gemeinde Bolligen vor sich. Mit dem AFP will der Gemeinderat die Transparenz gegenüber den Kommissionen und den Stimmberechtigten stärken. Durch eine einfache und klare Darstellung der Ziele und Aufgaben des jeweiligen Handlungsspielraums und der dafür notwendigen finanziellen Mittel werden die Herausforderungen und Absichten des Gemeinderates für das Budgetjahr und die darauffolgenden Jahre verständlich und frühzeitig kommuniziert. Auf diese Weise soll die Entscheidungsfindung und Nachvollziehbarkeit gefördert werden. Zudem kann der Gemeinderat die Zielerreichung während des laufenden Jahres jederzeit überprüfen und bei Bedarf entsprechende Massnahmen ergreifen.

Schliesslich können sowohl der Gemeinderat als auch der Souverän mit Hilfe des AFP am Ende des Jahres eine Gegenüberstellung vornehmen und die inhaltlich und finanziell gesetzten Ziele mit dem tatsächlich Erreichten vergleichen. Der AFP soll dem Gemeinderat als weiteres Führungsinstrument dienen. Die jährlich rollende Planung der Aufgaben und Finanzen für das Budgetjahr und die darauffolgenden Jahre ermöglicht ihm die stete Überprüfung seiner strategischen Ziele.

Im Sinne der Kontinuität, bzw. Vergleichbarkeit, sind die Wirkungsziele im AFP 2022 weitgehend belassen und nur – wo zwingend notwendig – minim angepasst worden.

November 2022  
Gemeinderat Bolligen

## Strategische Schwerpunkte des Gemeinderates

- Es haben sich weitere Liegenschaften an das neue Fernwärmenetz des Wärmeverbunds Bolligen-Stettlen angeschlossen.
- Das Musikschulhaus Bolligen ist gebaut und in Betrieb
- Das Grossprojekt «Gesamtsanierung Oberstufenzentrum Eisengasse» (OzE) ist weit fortgeschritten.
- Das Projekt der zwingenden Verlegung der Gemeindeverwaltung an den neuen Standort nimmt konkrete Formen an.
- Die Neubepanung des Bahnhofareals hat ein paar wesentliche Entwicklungsschritte hinter sich.
- Ein grosser Teil der Wohnüberbauung auf dem Flugbrunnenareal ist erstellt.
- Die Begegnungszonen Bahnhof und Dorfplatz Habstetten sind umgesetzt.
- Gemäss Wasserstrategie sind als Zwischenziel ca. 4'000 m an alten Wasserleitungen instandgestellt.
- Gemäss Strategie «Abwasser» sind Arbeitsabläufe überarbeitet und optimiert.
- Die Spitex Bolligen ist mit Ittigen zur Spitex Bolligen-Ittigen fusioniert.
- Die Schulsozialarbeit gemäss Bolliger Modell ist definitiv eingeführt.
- Der Schulstandort Ferenberg ist weiterentwickelt und attraktiviert.
- Das Konzept «Ferieninsel» ist überprüft und angepasst.
- Die Schulraumplanung ist abgeschlossen; die dringendsten Massnahmen sind geplant.



Gemeinderat (v. l.):  
Bernhard Rufer (Gemeindeschreiber)  
Catherine Meyer, René Bergmann  
Daniela Freiburghaus  
Lilianna Eggimann-Keller  
Kathrin Zuber (Gemeindepräsidentin)  
Thomas Zysset  
Marianne Zürcher



## Wirtschaft

Die Konjunkturerholung sollte sich wie erwartet fortsetzen, allerdings kam Ende Februar der Ukraine-Krieg dazwischen, was den kühnsten Prognosen ein Ende setzte. Laut den Konjunkturforschern vom Seco<sup>1</sup> senkt die Expertengruppe ihre Wachstumsprognose für 2022 auf 0.3% (Sporteventbereinigt). Mittlerweile hat sich auch die Zinssituation geändert und es ist noch nicht absehbar, wie schnell sich die Situation dem internationalen Niveau angleicht.

Der Arbeitsmarkt entwickelte sich in den vergangenen Monaten im Einklang mit der Wirtschaftsaktivität. Die Erwerbslosenquote im ganzen Euroraum ging weiter zurück. Zwar spielen Abfederungsmassnahmen, wie z.B. Kurzarbeitsmodelle, noch immer eine Rolle. Der Anteil der Arbeitnehmenden in solchen Massnahmen nahm in den vergangenen Monaten jedoch weiter ab.

Bolligen ist eine typische Wohngemeinde. Nicht zuletzt wegen der Topografie gibt es in Bolligen wenig Industriebetriebe. Für die Neuansiedlung von grösseren Betrieben steht kein freies Bauland zur Verfügung. Die Gewerbebetriebe, meist Familienbetriebe, sind gut ausgelastet.

## Gesellschaft

Bolligen hat sich in den letzten Jahren stark entwickelt und künftig wird sich das Dorfbild weiter verändern. Da in der Zukunft kaum mehr Neueinzonungen möglich sein werden, wird weiterhin eine Entwicklung nach innen angestrebt. Dies entspricht den raumplanerischen Zielen des Kantons. Die noch vorhandenen freien Flächen für Wohnnutzung liegen auf dem Pfrundland und im Flugbrunnenareal. In diesem entstehen in den nächsten Jahren über 70 neue Wohneinheiten, was zu einem Bevölkerungswachstum führen wird. Auch im Bahnhofareal wird neuer Wohnraum entstehen. Das Verkehrsaufkommen in der Agglomeration nimmt weiterhin zu.

In Bolligen ist, wie im gesamtschweizerischen Trend, eine Alterung der Wohnbevölkerung festzustellen. Im Jahr 2022 war 28.6% der Bolliger Bevölkerung 65-jährig und älter.

Der Ausländeranteil hat sich leicht erhöht und beträgt nun 10.9% der Wohnbevölkerung. Damit liegt Bolligen unter dem Durchschnitt der Kernagglomeration (inkl. Stadt Bern).

Die Sozialhilfequote liegt bei 2.4%. Mit dieser Quote liegt Bolligen unter dem kantonalen Schnitt von 4.2%.

Aktivitäten in den Bereichen Integration, Prävention und Partizipation sind geeignet, den gesellschaftlichen Herausforderungen zu begegnen. Entsprechend hohe Kosten sind die Folge.

Pro Wohneinheit leben in Bolligen durchschnittlich 2.09 Personen, was vergleichsweise tief ist. Bolligen hat bei Abstimmungen stets eine überdurchschnittlich hohe Stimmbeteiligung, das heisst regelmässig mehr als 50% aller Stimmberechtigten nehmen das Stimm- und Wahlrecht wahr.

Auf der Primarstufe ist die Anzahl der Schüler\*innen in den letzten Jahren gestiegen. Die Eröffnung von zusätzlichen Klassen wurde notwendig, was zu Mehrkosten führte. Zusätzliche Klassen bedingen auch neuen Schulraum, was zusammen mit dem Sanierungsbedarf der Schulanlagen zu grossen Investitionen führt. Der Anstieg der Schüler\*innenzahl hat zudem eine grössere Nachfrage in der Tagesschule zur Folge.

## Umwelt

Im Umweltbereich sollten die Gemeinden eine Vorzeigefunktion übernehmen. Als Planungs- und Bewilligungsbehörde werden ihnen wichtige Aufgaben im Vollzug des Umweltrechts übertragen. Gerade bei gemeindeeigenen Bauten und Anlagen muss Bolligen künftig einen grossen Effort leisten: Die Sanierung von Schulanlagen und der Umbau des alten Schulhauses an der Flugbrunnenstrasse zu einem Verwaltungsgebäude stehen an. Auf die

naturnahe Pflege von Grünflächen und Bächen sowie den Schutz und die Pflege der Hecken und des Gemeindewaldes legt Bolligen grossen Wert. Mit der Erstellung der Holzschnitzel-Fernheizzentrale haben mehrere grosse Siedlungen eine ökologisch nachhaltige Heizung erhalten.

## Finanzielle Perspektiven – Budget 2023

Der Bolliger Finanzhaushalt ist aktuell stabil und verfügt über ein solides Polster. Die Steueranlage von 1.60 bleibt unverändert.

Die Spezialfinanzierungen zeigen insgesamt ein positives Bild. Alle sind solide finanziert und verfügen über hohe Reserven. Die Gebühren bleiben unverändert.

Nach wie vor überdurchschnittlich hoch sind mit 11,9 Mio. Franken die geplanten Investitionen. Die Gemeinde befindet sich mitten in der Umsetzungsphase grosser Projekte. Der Investitionsplan sieht für die Jahre 2023 – 2027 insgesamt Investitionen von rund 42 Mio. Franken vor. Pro Jahr werden 8,4 Mio. Franken investiert. Die grossen Projekte sind die Sanierungen von Schulanlagen, das Erstellen von zusätzlichem Schulraum und das Verwaltungsgebäude. Rund 9,5 Mio. Franken beansprucht der Tiefbau für Instandstellungen und Werterhalt von Strassen, Wasser- und Abwasserleitungen. Der Selbstfinanzierungsgrad beträgt im Durchschnitt der Planjahre 30%, das heisst die Gemeinde kann 30% der Investitionsausgaben selber tragen, die restlichen 70% müssen durch Fremdkapital gedeckt werden. Die Schulden steigen. Auch die Zinssituation hat sich geändert und das langjährige Tiefzinsniveau ist vorbei. Die Zinsen sind innert Kürze um ein bis zwei Prozent angestiegen und dadurch nimmt auch der Finanzaufwand zu. Im Finanzplan wird nebst den negativen Ergebnissen auch ein strukturelles Defizit sichtbar. Die höheren Abschreibungen, die steigende Verschuldung und der erhöhte Personal- und Sachaufwand sind die Haupttreiber dafür.

Der Gemeinderat hat sich bereits im Vorjahr mit der Schuldensituation auseinandergesetzt und in der erarbeiteten Finanzstrategie Kennzahlen festgelegt, die genau beobachtet werden. Wenn die Planung aufzeigt, dass die festgesetzten Werte über- oder unterschritten werden, sind Massnahmen zu ergreifen. Das Augenmerk liegt auf der Nettoverschuldung und dem Eigenkapital pro Einwohner\*in.

Im aktuellen Finanzplan werden die Werte bis 2025 eingehalten. Doch dann sind Massnahmen nötig, denn die Nettoschulden werden bei rund 40 Mio. Franken liegen.

Die heute aktuelle Steueranlage reicht voraussichtlich nicht aus, um langfristig den Finanzhaushalt im Lot zu halten. Eine Anpassung ist möglicherweise nötig, auch wenn die laufende Ausgaben- und Ausgabenüberprüfung zu Einsparungen führen sollte.



Bantigerturm

<sup>1</sup> [www.seco.admin.ch](http://www.seco.admin.ch) > Wirtschaftslage & Wirtschaftspolitik > Wirtschaftslage > Konjunkturprognosen, Stand September 2022

## Finanzstrategie Bolligen

### Allgemeine Zielvorgaben

Für die Gewährleistung eines gesunden Finanzhaushalts sollen grundsätzlich die folgenden Zielvorgaben eingehalten werden:

- Die **Nettoschuld** in Franken pro Einwohner\*in sollen Ende 2026 den Wert von 7'000 CHF nicht überschreiten (45 Mio. Franken).
- Das **massgebliche Eigenkapital** soll für die Möglichkeit des Ausgleichs von Verlusten mindestens 13 Mio. CHF nicht unterschreiten und 26 Mio. CHF nicht überschreiten (2'000 CHF pro Einwohner\*in nicht unterschreiten und 4'000 CHF nicht überschreiten).

### Finanzpolitische Leitsätze für die Gemeinde Bolligen

- Wir überprüfen unsere Leistungen regelmässig und erbringen sie effizient.
- Wir bewahren uns den finanzpolitischen Handlungsspielraum.
- Wir bewahren uns vor unerwarteten Überraschungen.
- Wir planen langfristig und investieren nachhaltig.
- Wir begrenzen unsere Verschuldung.
- Wir erhalten unser Finanzvermögen den künftigen Generationen.
- Wir behalten unsere Steueranlage über eine längere Periode konstant.
- Wir schaffen Potential für eine nachhaltige finanzielle Entwicklung.
- Wir setzen auf eine gut kommunizierte, stetige und verlässliche Finanzpolitik.

## Ausblick Finanzplanung 2023–2027

Der Finanzplan zeigt als Kerngrössen die Erwartungen bei den Steuereinnahmen, die Investitionsausgaben und die Entwicklung der Verschuldung auf. Als Grundlage für die Planung wurden folgende Annahmen verwendet.

- Unveränderte Steueranlage von 1.60
- Investitionen von 42 Mio. Franken
- Schuldenzunahme von 29 Mio. Franken

## Übersicht Erfolgsrechnung Gesamthaushalt

in 1'000 CHF	Ist 2020	Ist 2021	Budget 2022	Budget 2023	Plan 2024	Plan 2025	Plan 2026	Plan 2027
Betrieblicher Ertrag	32'442	32'114	32'522	33'490	33'705	34'127	34'551	34'978
Betrieblicher Aufwand	-30'471	-30'745	-31'887	-32'106	-32'412	-32'862	-33'139	-33'589
Abschreibungen	-1'830	-1'969	-2'509	-2'869	-3'281	-3'461	-3'625	-3'788
<b>Ergebnis aus betrieblicher Tätigkeit</b>	<b>140</b>	<b>-600</b>	<b>-1'874</b>	<b>-1'485</b>	<b>-1'988</b>	<b>-2'196</b>	<b>-2'213</b>	<b>-2'399</b>
Finanzertrag	882	1'020	1'275	1'436	1'439	1'429	1'419	1'420
Finanzaufwand	-420	-492	-400	-527	-775	-845	-901	-966
<b>Ergebnis aus Finanzierung</b>	<b>462</b>	<b>528</b>	<b>876</b>	<b>908</b>	<b>663</b>	<b>584</b>	<b>518</b>	<b>455</b>
<b>Operatives Ergebnis</b>	<b>602</b>	<b>-73</b>	<b>-998</b>	<b>-577</b>	<b>-1'324</b>	<b>-1'612</b>	<b>-1'695</b>	<b>-1'944</b>
• davon allgemeiner Haushalt	958	654	-596	-194	-808	--1'063	-1'112	-1'327
• davon Wasserrechnung	-417	-651	-380	-396	-494	-513	-535	-556
• davon Abwasserrechnung	72	-135	-26	13	-37	-46	-52	-59
• davon Abfallrechnung	-11	59	4	-0	15	10	4	-3
Ausserordentliches Ertrag	496	1'994	1'092	764	1'304	1'559	1'607	1'823
Ausserordentlicher Aufwand	-958	-2'153		-75				
<b>Ausserordentliches Ergebnis</b>	<b>-462</b>	<b>-159</b>	<b>1'092</b>	<b>689</b>	<b>1'304</b>	<b>1'559</b>	<b>1'607</b>	<b>1'823</b>
<b>Gesamtergebnis Erfolgsrechnung</b>	<b>140</b>	<b>-231</b>	<b>94</b>	<b>113</b>	<b>-20</b>	<b>-53</b>	<b>-88</b>	<b>-121</b>
• davon Allgemeiner Haushalt	-	-	-	-	-	-	-	-
• davon Wasserrechnung	79	-155	116	100	2	-18	-40	-60
• davon Abwasserrechnung	72	-135	-26	13	-37	-46	-52	-59
• davon Abfallrechnung	-11	59	4	-0	15	10	4	-3

Das operative Ergebnis zeigt in allen Perioden ein Defizit. Der Anteil des allgemeinen Haushalts beträgt 0,7 bis 1,1 Steueranlagezehntel. Das Ergebnis verschlechtert sich trotz einer höheren Steigerung der Steuererträge als bei den Personal- und Sachkosten. Die höheren Abschreibungen, die Zunahme

bei den Personalkosten und der erhöhte Sachaufwand sind die hauptsächlichen Treiber dafür. Das Gesamtergebnis zeigt, wie im Vorjahr, ein strukturelles Defizit, welches sich in den Finanzplanjahren stetig erhöht. Die Defizite können durch Eigenkapital gedeckt werden.

## Selbstfinanzierung

in 1'000 CHF	Ist 2020	Ist 2021	Budget 2022	Budget 2023	Plan 2024	Plan 2025	Plan 2026	Plan 2027
Gesamtergebnis Erfolgsrechnung	140	-231	94	113	-20	-53	-88	-121
+ Abschreibungen	1'830	1'969	2'509	2'869	3'281	3'461	3'625	3'788
+ Einlagen Spezialfinanzierung	-607	-2'081	-1'330	-959	-1'468	-1'740	-1'802	-2'030
- Einnahmen Spezialfinanzierung	1'675	3'611	717	813	717	717	717	717
<b>Selbstfinanzierung</b>	<b>3'037</b>	<b>3'268</b>	<b>1'989</b>	<b>2'837</b>	<b>2'510</b>	<b>2'385</b>	<b>2'452</b>	<b>2'354</b>
Nettoinvestitionen (NI) allg. Haushalt	-3'673	-9'659	-9'604	-10'948	-9'825	-3'690	-7'880	-3'830
NI Spezialfinanzierungen	-694	-1'836	-1'086	-1'055	-1'120	-1'364	-1'128	-951
<b>Nettoinvestitionen</b>	<b>-4'367</b>	<b>-11'495</b>	<b>-10'690</b>	<b>-12'003</b>	<b>-10'945</b>	<b>-5'054</b>	<b>-9'008</b>	<b>-4'781</b>
<b>Finanzierungsergebnis</b>	<b>-1'330</b>	<b>-8'227</b>	<b>-8'701</b>	<b>-9'167</b>	<b>-8'435</b>	<b>-2'669</b>	<b>-6'556</b>	<b>-2'427</b>
<b>Selbstfinanzierungsgrad in %</b>	<b>69</b>	<b>28</b>	<b>19</b>	<b>24</b>	<b>23</b>	<b>47</b>	<b>27</b>	<b>49</b>

In allen Jahren zeigt das Finanzierungsergebnis aufgrund der sehr hohen Investitionstätigkeit einen Mittelbedarf von 2.4 bis 9.2 Mio. Franken pro Jahr, was in der Periode 2023–2027 zu einer Neuverschuldung von 29 Mio. Franken führen wird (davon

4.5 Mio. Franken als Folge des strukturellen Defizits des allgemeinen Haushalts). Dies unter der Prämisse, dass kein substantielles Finanzvermögen verkauft wird.

## Übersicht der Schulden

in 1'000 CHF	Ist 2020	Ist 2021	Budget 2022	Budget 2023	Plan 2024	Plan 2025	Plan 2026	Plan 2027
Flüssige Mittel / Finanzvermögen / Darlehen	36'756	39'903	39'019	34'320	34'156	33'721	34'052	34'496
Darlehensschulden	-27'000	-32'000	-40'000	-44'000	-53'000	-61'000	-64'000	-71'000
Übriges Fremdkapital	-10'686	-10'161	-9'504	-9'504	-9'504	-9'504	-9'504	-9'504
<b>Nettoschulden Anfangs Periode</b>	<b>-930</b>	<b>-2'258</b>	<b>-10'485</b>	<b>-19'184</b>	<b>-28'348</b>	<b>-36'783</b>	<b>-39'453</b>	<b>-46'008</b>
Mittelbedarf Allgemeiner Haushalt	-996	-7'246	-7'930	-8'467	-7'516	-1'473	-5'561	-1'576
Mittelbedarf Spezialfinanzierungen	-334	-981	-771	-700	-919	-1'196	-995	-852
<b>Mittelbedarf</b>	<b>-1'330</b>	<b>-8'227</b>	<b>-8'701</b>	<b>-9'167</b>	<b>-8'435</b>	<b>-2'669</b>	<b>-6'556</b>	<b>-2'427</b>
Übrige Änderungen Bilanz	2	0	2	2	-	0	-	-
Aufnahme von Darlehen	5'000	8'000	4'000	9'000	8'000	3'000	7'000	2'000
<b>Finanzierung</b>	<b>5'002</b>	<b>8'000</b>	<b>4'002</b>	<b>9'002</b>	<b>8'000</b>	<b>3'000</b>	<b>7'000</b>	<b>2'000</b>
Flüssige Mittel / Finanzvermögen	39'903	39'019	34'320	34'156	33'721	34'052	34'496	34'068
Darlehensschulden	-32'000	-40'000	-44'000	-53'000	-61'000	-64'000	-71'000	-73'000
Übriges Fremdkapital	-10'161	-9'504	-9'504	-9'504	-9'504	-9'504	-9'504	-9'504
<b>Nettoschulden Ende Periode</b>	<b>-2'258</b>	<b>-10'485</b>	<b>-19'184</b>	<b>-28'348</b>	<b>-36'783</b>	<b>-39'453</b>	<b>-46'008</b>	<b>-48'436</b>
Nettoschulden pro Einwohner*in	358	1'654	2'997	4'395	5'616	6'023	6'992	7'339
Schulden in Steueranlagezehntel	2	9	17	25	31	33	38	39
Steueranlagezehntel	1'160	1'107	1'161	1'154	1'173	1'192	1'211	1'231
Anzahl Einwohner*innen	6'310	6'340	6'400	6'450	6'550	6'550	6'580	6'600

Die Darlehensschulden steigen gemäss der aktuellen Planung von 44.0 auf 73.0 Mio. Franken. Der Bruttoverschuldung steht das Finanzvermögen gegenüber, das zum grossen Teil zinstragend ist

und somit zum positiven Finanzerfolg beiträgt. Die Nettoverschuldung steigt im Jahr 2027 auf 7'339 Franken pro Einwohner\*in und überschreitet den Zielwert gemäss Finanzstrategie.

## Bilanz

in 1'000 CHF	Ist 2020	Ist 2021	Budget 2022	Budget 2023	Plan 2024	Plan 2025	Plan 2026	Plan 2027
Flüssige Mittel	7'258	6'915	2'216	2'052	1'617	1'947	2'392	1'964
Forderungen und Transitorische Aktiven	8'088	7'539	7'539	7'539	7'539	7'539	7'539	7'539
<b>Total Umlaufvermögen</b>	<b>15'346</b>	<b>14'454</b>	<b>9'755</b>	<b>9'591</b>	<b>9'156</b>	<b>9'487</b>	<b>9'931</b>	<b>9'503</b>
Finanzanlagen	24'557	24'565	24'565	24'565	24'565	24'565	24'565	24'565
<b>Total Finanzvermögen</b>	<b>39'903</b>	<b>39'019</b>	<b>34'320</b>	<b>34'156</b>	<b>33'721</b>	<b>34'052</b>	<b>34'496</b>	<b>34'068</b>
Sach- und Immat. Anlagen VV	22'572	30'566	37'805	46'033	52'741	53'150	57'600	57'848
Sachanlagen Wasser	4'402	5'482	6'013	6'673	7'298	8'200	9'103	9'631
Sachanlagen Abwasser	2'418	3'050	3'462	3'708	4'039	4'320	4'350	4'567
Sachanlagen Abfall	-	-	-	-	-	-	-	-
<b>Total Sachanlagen VV</b>	<b>29'392</b>	<b>39'099</b>	<b>47'280</b>	<b>56'414</b>	<b>64'078</b>	<b>65'671</b>	<b>71'053</b>	<b>72'046</b>
<b>Darlehen und Beteiligungen</b>	<b>4'893</b>	<b>4'711</b>	<b>4'711</b>	<b>4'711</b>	<b>4'711</b>	<b>4'711</b>	<b>4'711</b>	<b>4'711</b>
<b>Total Aktiven</b>	<b>74'187</b>	<b>82'829</b>	<b>86'312</b>	<b>95'281</b>	<b>102'510</b>	<b>104'433</b>	<b>110'260</b>	<b>110'825</b>
<b>Total laufende Verpflichtungen</b>	<b>6'966</b>	<b>6'349</b>	<b>6'349</b>	<b>6'349</b>	<b>6'349</b>	<b>6'349</b>	<b>6'349</b>	<b>6'349</b>
Langfristige Finanzverbindlichkeiten	32'000	40'000	44'000	53'000	61'000	64'000	71'000	73'000
Rückstellungen PK-Vorsorge	1'198	925	925	925	925	925	925	925
Übrige langfristige Rückstellungen	1'889	2'123	2'123	2'123	2'123	2'123	2'123	2'123
<b>Total Rückstellungen und Darlehen</b>	<b>35'087</b>	<b>43'049</b>	<b>47'049</b>	<b>56'049</b>	<b>64'049</b>	<b>67'049</b>	<b>74'049</b>	<b>76'049</b>
<b>Total Verbindlichkeiten vs. Fonds im FK</b>	<b>107</b>	<b>106</b>	<b>106</b>	<b>106</b>	<b>106</b>	<b>106</b>	<b>106</b>	<b>106</b>
Eigenkapital Wasserrrechnung	9'506	9'684	9'668	9'638	9'501	9'332	9'128	8'896
Eigenkapital Abwasserrechnung	6'957	7'452	7'635	7'871	8'030	8'175	8'313	8'441
Eigenkapital Abfallrechnung	348	407	411	411	426	436	441	438
Eigenkapital Allgemeine Rechnung	15'216	15'783	15'094	14'857	14'049	12'985	11'873	10'546
<b>Eigenkapital / Bilanzfehlbetrag</b>	<b>32'026</b>	<b>33'325</b>	<b>32'807</b>	<b>32'777</b>	<b>32'005</b>	<b>30'929</b>	<b>29'756</b>	<b>28'321</b>
<b>Total Passiven</b>	<b>74'187</b>	<b>82'829</b>	<b>86'312</b>	<b>95'281</b>	<b>102'510</b>	<b>104'433</b>	<b>110'260</b>	<b>110'825</b>
davon massgebliches Eigenkapital pro Einwohner*in	2'376	2'456	2'352	2'303	2'145	1'982	1'804	1'598
davon massgebliches Eigenkapital Gesamt	14'993	15'647	15'051	14'857	14'048	12'985	11'873	10'546

Das Eigenkapital ist und bleibt aufgrund der guten Rechnungsabschlüsse der Vorjahre auch in den Planjahren trotz den Entnahmen daraus positiv. Es muss jedoch klar erkannt werden, dass dies nur aufgrund der Auflösung der Neubewertungsreserve erfolgen wird. Die echten Ergebnisse sind immer negativ und es besteht ein strukturelles Defizit in der Finanzplanung. Dieses Defizit führt zu einer Unterschreitung des Schwellenwertes beim massgeblichen Eigenkapital, welches minimal 13 Mio. Franken betragen soll.

Um den Schwellenwert wieder auf die Zielgrösse von 2'000 Franken pro Einwohner\*in zu bringen, müsste für die Jahre 2024 – 2027 eine Verbesserung des operativen Ergebnisses im allgemeinen Haushalt von kumulativ 2.6 Mio. Franken erfolgen. Sobald das Ergebnis der Jahresrechnung 2022 vorliegt, wird der Gemeinderat eine Ausgaben- und Aufgabenüberprüfung durchführen. Erste Resultate sind Ende Juni 2023 zu erwarten.



## Nettoschuld und massgebliches Einkommen

in 1'000 CHF	Ist 2020	Ist 2021	Budget 2022	Budget 2023	Plan 2024	Plan 2025	Plan 2026	Plan 2027
Fremdkapital	42'161	49'504	53'504	62'504	70'504	73'504	80'504	82'504
- Finanzvermögen	-39'903	-39'019	-34'320	-34'156	-33'721	-34'052	-34'496	-34'068
<b>Nettoschulden</b>	<b>2'258</b>	<b>10'485</b>	<b>19'184</b>	<b>28'348</b>	<b>36'783</b>	<b>39'453</b>	<b>46'008</b>	<b>48'436</b>
Anzahl Einwohner	6'310	6'370	6'400	6'450	6'550	6'550	6'580	6'600
<b>Nettoschulden pro Einwohner*in CHF</b>	<b>358</b>	<b>1'646</b>	<b>2'997</b>	<b>4'395</b>	<b>5'616</b>	<b>6'023</b>	<b>6'992</b>	<b>7'339</b>
Finanzpolitische Reserve	8'177	9'100	8'772	8'847	8'307	7'512	6'400	5'073
Neubewertungs- und Schwankungsreserve	2'572	2'304	2'035	1'767	1'498	1'230	1'230	1'230
Bilanzüberschuss /-fehlbetrag	4'244	4'244	4'244	4'244	4'244	4'244	4'244	4'244
<b>Massgebliches Eigenkapital</b>	<b>14'993</b>	<b>15'647</b>	<b>15'051</b>	<b>14'857</b>	<b>14'048</b>	<b>12'985</b>	<b>11'873</b>	<b>10'546</b>
Anzahl Einwohner	6'310	6'370	6'400	6'450	6'550	6'550	6'580	6'600
<b>Massgebliches EK pro Einwohner*in CHF</b>	<b>2'376</b>	<b>2'456</b>	<b>2'352</b>	<b>2'303</b>	<b>2'145</b>	<b>1'982</b>	<b>1'804</b>	<b>1'598</b>



Sonnenuntergang in Habstetten

## Zusammenzug der Investitionen

in CHF	Total CHF	vor 2020	Rechnung 2021	Budget 2023	Plan 2024	Plan 2025	Plan 2026	Plan 2027	Plan 2028	Plan 2029	Plan 2030	Plan 2031	Später
Allgemeine Verwaltung	7'600'000	-	2'300'000	1'500'000	3'800'000	-	-	-	-	-	-	-	-
Öffentliche Sicherheit	3'878'000	3'038'000	212'000	78'000	-	-	-	-	-	-	-	-	550'000
Bildung	39'795'000	9'562'700	5'905'300	8'020'000	3'300'000	1'200'000	6'750'000	2'730'000	200'000	50'000	350'000	-	1'727'000
Kultur, Sport und Freizeit	9'183'000	-	212'000	400'000	1'500'000	1'050'000	-	-	-	-	-	-	6'021'000
Gesundheit	10'252'000	2'166'200	975'000	850'000	1'125'300	1'440'000	880'000	950'000	650'000	800'000	300'000	300'000	-184'500
Strassen und Verkehr	9'967'000	2'797'200	623'000	750'000	725'000	1'014'000	1'028'000	661'200	481'000	590'000	460'000	460'000	377'600
Wasserversorgung	6'166'000	2'844'300	462'500	305'000	395'000	350'000	100'000	290'000	390'000	220'000	200'000	200'000	409'200
Abwasserentsorgung	400'000	-	-	-	-	-	250'000	150'000	-	-	-	-	-
<b>TOTAL</b>	<b>87'241'000</b>	<b>20'408'400</b>	<b>10'689'800</b>	<b>11'903'000</b>	<b>10'845'300</b>	<b>5'054'000</b>	<b>9'008'000</b>	<b>4'781'200</b>	<b>1'721'000</b>	<b>1'660'000</b>	<b>1'310'000</b>	<b>960'000</b>	<b>8'900'300</b>

### 00 Allgemeine Verwaltung

Rückkauf altes Schulhaus an der Flugbrunnenstrasse 16 und Umbau zur «neuen Gemeindeverwaltung». Realisierung in den Jahren 2022-2024.

### 02 Bildung

Die Sanierung des Oberstufenzentrum Eisengasse ist in vollem Gange. Zusätzlich muss neuer Schulraum erstellt werden, da in der Unterstufe Kapazitätsengpässe bestehen.

### 03 Kultur, Sport und Freizeit

Die Sanierung und der Umnutzung des «Alten Schulhaus Bolligenstrasse 113» und die Sanierung des Hallenbades sind in der Planung eingestellt.

### 05 Strassen und Verkehr

Nebst den jährlichen Tranchen für den Werterhalt der Gemeindestrassen kommen verschiedene Sanierungsprojekte in die Ausführungsphase.

### 06 Umweltschutz und Raumordnung

Nebst den jährlichen Tranchen für den Werterhalt des Leitungsnetzes der Wasser- und Abwasserentsorgung kommen verschiedene Sanierungsprojekte in die Ausführungsphase. Danach wird die Quote für den Werterhalt sinken.



Bolliger Wappen bei der Abzweigung Rörswilstrasse



## Leistungen

- Legislative: Gemeindeversammlung mit Geschäftsprüfungskommission als Aufsichtsorgan
- Exekutive: Gemeinderat (GR), Kommissionen und Fachgruppen, mehrere Arbeitsgruppen und Projektteams (= nicht ständige Kommissionen)
- Wahlen: Organisation Wahlen, Unterstützung Parteien bei Wahlen, zentrale Koordination Verpacken und Versand Wahlmaterial, Organisation gemeinsamer Druck ausseramtlicher Wahlzettel, Zurverfügungstellung Plakatständer, Ausmittlung Sitze, Beiträge an Parteien
- Abstimmungen: Organisation Abstimmungen und Ausmittlung Resultate
- Verwaltungsinterne Dienstleistungen: Finanz- und Rechnungswesen, Versicherung, ICT, interne und externe Kommunikation, Archivierung
- HR-Dienst: Leistungen für das gesamte Gemeindepersonal

### Verwaltungsliegenschaften:

- Betrieb- und Unterhalt Verwaltungsgebäude

## Handlungsspielraum

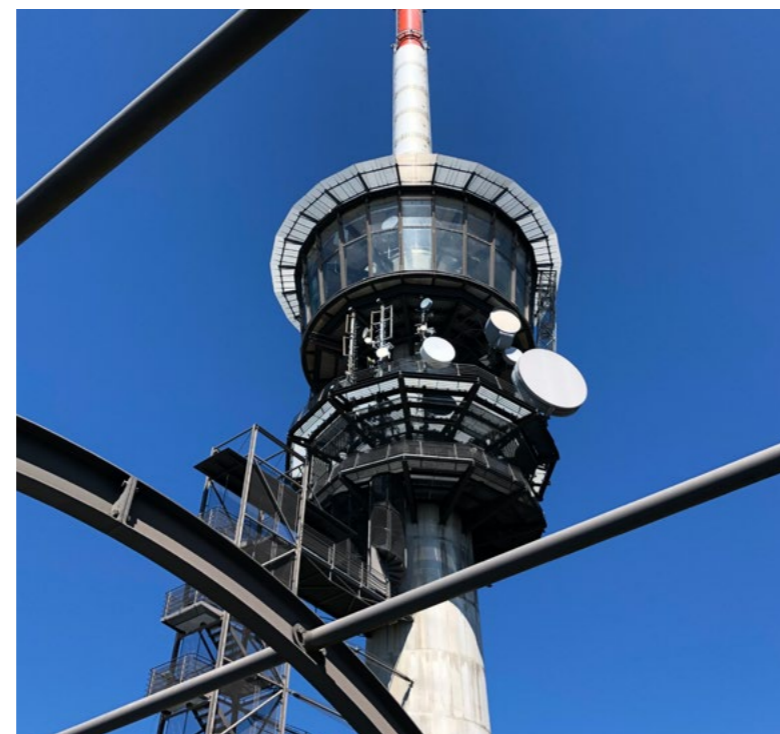
- Führung, Aufbau- und Ablauforganisation Verwaltung und Aussenstellen
- Grösse (Anzahl) und Wahlverfahren Exekutive (GR und Kommissionen)
- Organisation und Unterstützung Abstimmung und Wahlen
- Öffnungszeiten, Online-Schalter
- Informatik- und Büroinfrastruktur sowie Verbrauchsmaterial und Drucksachen
- Personalwesen
- Erfüllung Dienstleistungen für Dritte

### Verwaltungsliegenschaften:

- Festlegung der Liegenschaftsstrategie
- Nutzung, Vermietung, Ausstattung und Unterhalt des Verwaltungsgebäudes

## Trends / Entwicklungen / Prognosen

- Zunehmender Ressourcenbedarf (Personal, Raum, Infrastruktur, ICT) durch höhere Leistungsansprüche an die Gemeinde
- Ausbau der Zusammenarbeit und Vernetzung der Dienstleistungen mit anderen Gemeinden und der Region bis hin zu möglichen Fusionen
- Stabiles Interesse an der Mitwirkung in den eigenen politischen Parteien oder an politischen ehrenamtlichen Tätigkeiten zu Gunsten der Allgemeinheit (GR, Kommissionen, Fachgruppen)
- Akuter Fachkräftemangel in Spezial- und Führungspositionen der Verwaltung
- Digitalisierung und Vernetzung: Zunahme von Aufwand, Komplexität, Aufgaben und Anforderungen für Mitarbeitende
- Bewältigung von mehr Aufgaben mit den vorhandenen Mitteln (Effizienzdruck) nur möglich, wenn in Technik, Infrastruktur, Weiterbildung usw. investiert wird
- Zunehmende Bürokratie (Bund und Kanton)
- Steigender Druck auf die Gemeinden durch Aufgabenverzicht Kanton



Bantigertrum Kanzel

## Projekte und Massnahmen

- Regelmässiger Austausch mit Nachbargemeinden, Interkommunale Zusammenarbeit pflegen
- Durchführung Bevölkerungsbefragung zu Bolligen
- Prüfung und Einführung elektronischer (E) Prozesse, sofern wirtschaftlich (E-Umzug, E-Abstimmung, E-Bau, E-Plan)
- Ermittlung Weiterbildungsbedarf und Schulung Mitarbeitende
- Entgegenwirkung Fachkräftemangel mit attraktiven Arbeits- und Ausbildungsplätzen

### Verwaltungsliegenschaften:

- Erarbeitung der Liegenschaftsstrategie
- Rückkauf altes Schulhaus und Umbau zur «neuen Gemeindeverwaltung»

## Kennzahlen

Anzahl	2018	2019	2020	2021
Anzahl Gemeinderatsgeschäfte	213	234	193	245
Anzahl Versammlungsgeschäfte (ohne «Verschiedenes»)	9	14	7	2
Anzahl Gemeindeabstimmungen an der Urne / Anzahl Vorlagen			1 / 5	1 / 2
Stimmbeteiligung (Mittelwert pro Jahr über alle Abstimmungen) in %	54.1	55.3	53.5	60.7
Fluktuationsrate (ohne Lernende und natürliche Abgänge) in %	4.4	2.2	4.5	10.4
Anzahl Beschäftigte (inkl. Lernende)	62	64	66	67
Anzahl Vollzeitstellen (VZÄ)	43.55	45.7	47.8	48.2
• Teilzeitanteil in Prozent	35 56.5	36 56.3	36 54.5	36 53.7
• Frauenanteil in Prozent	36 58.0	41 64.1	41 62.1	41 61.2
• Männeranteil in Prozent	26 42.0	23 35.9	25 37.9	26 38.8
• Lernendenanteil in Prozent	5 8.0	5 7.8	5 7.6	6 9

## Legislaturziele

- |  |  |
|--|--|
| <ul style="list-style-type: none"> <li>■ Pflege der interkommunalen Zusammenarbeit</li> <li>■ Aktive Mitarbeit in der Regionalkonferenz Bern-Mittelland</li> <li>☑ Inkasso der Baurechtszinsen aus dem Flugbrunnensareal</li> <li>■ Belegung der Zusammenarbeit mit der IG Dorfmarit</li> <li>☐ Weiterentwicklung von Massnahmen zum Erhalt des Energiestadt-Labels</li> <li>☐ Klarheit bezüglich Organisation und Stellen sowie Aufgaben und Zuständigkeiten im Werkhof</li> <li>■ Einheitliche Anwendung des Beurteilungssystems für das Gemeindepersonal</li> <li>☐ Überprüfen der Pensen und Entschädigungen für Gemeinderat und Präsidium</li> <li>☐ Neuorganisation des Gemeindearchivs</li> </ul> | <ul style="list-style-type: none"> <li>☐ Massnahmen auf kommunaler Stufe zur Agenda 2030 für nachhaltige Entwicklung</li> <li>○ Liegenschaftsstrategie bezüglich Veräusserung freier Landstücke</li> <li>○ Bevölkerungsbefragung im Jahr 2024</li> <li>■ Förderung und Erhalt der hohen Bolliger Stimmbeteiligung</li> <li>○ Abbilden von mind. 4 Prozessen in einem Qualitätssystem (QS)</li> <li>○ Überprüfen der Anzahl Ratsmitglieder ab Legislatur 2025 – 2028</li> <li>☑ Suche nach einem neuen Standort für die Verlegung der Gemeindeverwaltung</li> </ul> |
|--|--|
- Dauerziele    ☑ erfüllt    ☐ in Arbeit    ○ nicht erreicht

## Ansprechpersonen / Ressorts

- Gemeindepräsidentin Kathrin Zuber, Ressort Präsidiales
- Bernhard Rufer, Gemeindeschreiber

### Verwaltungsliegenschaften:

- Gemeinderätin Daniela Freiburghaus, Ressort Hochbau
- Alain Gubler, Bauverwalter

## Erfolgsrechnung

CHF		Rechnung 2020	Rechnung 2021	Budget 2022	Budget 2023
Legislative	Aufwand	-115'407	-93'676	-119'100	-121'700
	Ertrag	-	-	-	-
	<b>Ergebnis</b>	<b>-115'407</b>	<b>-93'676</b>	<b>-119'100</b>	<b>-121'700</b>
Exekutive	Aufwand	-314'233	-323'808	-349'400	-368'600
	Ertrag	-	-	-	-
	<b>Ergebnis</b>	<b>-314'233</b>	<b>-323'808</b>	<b>-349'400</b>	<b>-368'600</b>
Allgemeine Dienste, übrige	Aufwand	-2'483'281	-2'823'634	-2'540'200	-2'620'200
	Ertrag	284'938	260'410	236'700	263'900
	<b>Ergebnis</b>	<b>-2'198'343</b>	<b>-2'563'224</b>	<b>-2'303'500</b>	<b>-2'356'300</b>
Verwaltungsliegenschaften	Aufwand	-98'074	-93'458	-92'200	-84'200
	Ertrag	9'580	13'428	10'000	9'000
	<b>Ergebnis</b>	<b>-88'494</b>	<b>-80'030</b>	<b>-82'200</b>	<b>-75'200</b>
TOTAL	Aufwand	-3'010'994	-3'334'576	-3'100'900	-3'194'700
	Ertrag	294'518	273'838	246'700	272'900
	<b>Ergebnis</b>	<b>-2'716'476</b>	<b>-3'060'738</b>	<b>-2'854'200</b>	<b>-2'921'800</b>

## Investitionen

CHF	TOTAL	vor 2022	Rechnung 2022	Budget 2023	Plan 2024	Plan 2025	Plan 2026	Plan 2027	Plan 2028	Plan 2029	Plan 2030	Plan 2031	Später
<b>Gemeindeverwaltung</b>													
• Flugbrunnenstrasse 16, Rückkauf altes Schulhaus			2'300'000	1'500'000	3'800'000								
<b>TOTAL</b>	<b>7'600'000</b>		<b>2'300'000</b>	<b>1'500'000</b>	<b>3'800'000</b>								



Dachlukarnen altes Schulhaus an der Flugbrunnenstrasse 16 / Künftiges Verwaltungsgebäude



## Leistungen

- Gemeindepolizei: Zusammenarbeit mit Kantonspolizei, Einsatz privater Sicherheitsfirmen, gastgewerbliche Bewilligungen, Überzeitbewilligungen, Taxiwesen, Jugendschutzkontrolle, Preiskontrollen (Aufträge vom beco), Aufsicht Prostitution, Mitwirkung Sicherheit bei Grossanlässen und Demonstration, Tierschutz/Hundeaufsicht, Gesuche Vorprüfung Waffenerwerbsschein, Schulweg-sicherheit, Parkplatzbewirtschaftung, Einbürgerungen
- Einwohnerdienste (EWD): Bewirtschaftung Einwohnerregister Schweizer\*innen und Ausländer\*innen, Adressauskünfte, Ausstellung von Ausweisen, Bescheinigungen, Bewilligungen, Siegelungs- und Erbschaftsdienstleistungen, allgemeine Auskünfte, Integrationsgespräche, Fundbüro, Telefonzentrale, Vorführungen/Zustellungen
- Feuerwehr: Prävention und Kurse (Schule und Anlässe, Einsitznahme in OK bei grossen Veranstaltungen), Feuer- und Elementarbekämpfung, Personen- und Tierrettung, Personenunfälle, Fachberichte im Baubewilligungsverfahren bei grösseren Gebäuden, Abnahme mobiler Bauten bei grösseren Veranstaltungen, Übungen inkl. Evakuierungen
- Zivilschutz (ZSO): Betrieb- und Unterhalt Zivilschutzanlagen, Übungen und Einsätze, Beurteilung Gefahrenkataster, Notfallplanung, Evakuierungen, Pandemieplanung, Schutzraumkontrolle
- Regionaler Führungsstab (RFO): Operative Unterstützung der angeschlossenen Gemeinden in Krisensituationen
- Sicherheitsbeauftragte (SiBe): Arbeits- und Gesundheitsschutz auf allen öffentlichen Anlagen
- Schiessanlage: Betrieb- und Unterhalt Schützenhäuser und Schiessanlagen
- Dienstleistungen Dritter: Vermietung Zivilschutzräumlichkeiten an Dritte

### Baupolizei:

- Baubewilligungen. Rechtskonforme Durchführung der Verfahren.

### Kindes- und Erwachsenenschutz:

- Abklärungen, Mandatsführung, Umsetzung von Massnahmen, Begleitungen, Aufsicht, Vater-

schaftsabklärungen, Unterhaltsverträge und gemeinsame elterliche Sorge, Berechnungen von Eltern- und Verwandtenbeiträgen, Betreuung und Begleitung privater Mandatsträger

## Handlungsspielraum

- Art und Umfang Einkauf Leistungen bei Kantonspolizei und privaten Sicherheitsdiensten für Aufgaben der Gemeindepolizei
- Kontrollintensität (Gastgewerbe, Preise usw.)
- Organisation, Entschädigung sowie Ausrüstung über Mindestausstattung von Zivilschutz, RFO, GFS und Feuerwehr
- Interne Organisation im Ereignisfall GFO/RFO
- Regionale Kooperation ZSO, RFO und Feuerwehr
- Festlegung Feuerwehersatzabgabe
- Prävention Feuerwehr
- Schiessanlagen

## Trends / Entwicklungen / Prognosen

- Generelle Zunahme der Aufwände und Datenbewirtschaftung bei den Einwohnerdiensten infolge steigender Bevölkerungszahl
- Vandalismus: Allgemein vermehrte Kontrollen durch private Sicherheitsfirmen nötig
- Kantonspolizei: Dank neuem Polizeigesetz und Pauschalentschädigung intensivere Zusammenarbeit mit Gemeinde möglich
- Steigender Aufwand im Einbürgerungswesen infolge neuer Gesetzgebung
- Rekrutierungsschwierigkeiten Feuerwehr



Ehemaliges Schützenhaus Feldschützen Habstetten

- Komplexere technische Systeme mit steigenden Anforderungen (Professionalisierung) an Feuerwehrleute und zunehmende Anforderungen der Gebäudeversicherung Bern (GVB)
  - Zusammenschlüsse von Samariternvereinen aufgrund zunehmend strengerer Vorgaben
  - Zunehmende Vorgaben in den Bereichen Gesundheitsschutz und Arbeitssicherheit
  - Steigender Sanierungsbedarf der Zivilschutzanlagen
  - Energiemangellage
  - Zunehmende Flüchtlingsströme
- Baupolizei:**
- Steigende Anforderungen im Baupolizeiwesen, Zunahme der Vorschriftendichte sowie Zunahme von Bauen ohne Baubewilligung sowie Einsparungen.

### Kindes- und Erwachsenenschutz:

- Im 2021 sind Kinder/Jugendliche weggezogen oder wurden volljährig und die Kinderschutzmandate konnten, ohne Erwachsenenschutzmassnahmen zu errichten, aufgehoben werden.
- Der KES wird komplexer und anspruchsvoll.

## Projekte und Massnahmen

- Bildung Krisenstab, Aktualisieren Gefahrenanalyse, Erstellen Notfallkonzepte
- RFO – Interkommunale Zusammenarbeit (RFO Bern plus)
- Aktive Rekrutierung von Feuerwehrangehörigen
- Weiterführung der überregionalen Zusammenarbeit im Bereich Zivilschutz (ZSO Bantiger)

## Ansprechpersonen / Ressorts

- Gemeinderätin Lilianna Eggimann-Keller, Ressort Sicherheit
  - Christoph Haldimann, Leiter öffentliche Sicherheit
  - Gemeinderätin Daniela Freiburghaus, Ressort Hochbau
  - Stefanie Zaugg, Leiterin Bauinspektorat
- Kindes- und Erwachsenenschutz (KES):**
- Gemeinderätin Marianne Zürcher, Ressort Soziales
  - Martin Schmid, Leiter Sozialdienste

## Kennzahlen

Anzahl	2018	2019	2020	2021
• Einwohnerzahl	6'251	6'260	6'296	6'387
• (mit Niederlassung)				
- Anteil Frauen in %	3'227	3'254	3'256	3'296
	51.6	52		51.6
- Anteil ausländische Bevölkerung in %	628	650	678	722
	10.0	10.4	10.8	11.3
• Haushalte	3'174	3'195	3'224	3'268
• Eingebürgerte	18	9	16	5
polizeilich erfasste Verkehrsunfälle	20	16	12	13
polizeiliche Geschwindigkeitsstatistik:				
• Einwohner	6'251	6'263	6'286	6'308
• Messungen	23	22	27	28
• Messdauer in Stunden	34.50	33.75	42.75	43
• Gemessene Fahrzeuge	7'884	8'214	9'339	11'097
• Ordnungsbussen	621	768	814	844
• Anzeigen	13	10	10	16
• Ahndungsquote	8.04	9.47	8.82	4.71
• Einsatzstunden Feuerwehr (gerundet)	3'450	3'700	2'950	4'475
• Ernst-Einsätze Feuerwehr	39	24	34	45
• Soll-Bestand ZSO Bantiger	301	430	430	346
• Ist-Bestand ZSO Bantiger	284	414	425	319
<b>Baubewilligungen/Baupolizei:</b>				
• Behandelte Baugesuche	46	51	71	48
<b>KES:</b>				
• Mandate Kinder	19	27	27	19
• Mandate Erwachsene	46	50	54	55
• Gefährdungsmeldungen, Abklärungen	22	32	15	18
• Private Mandatsträger	13	13	9	8

## Legislaturziele

- Erstellen eines Konzepts zur Förderung der Rekrutierung in der Feuerwehr
- Abklären des Handlungsbedarfs bezüglich Sanierung Schiessanlage Geristein
- Einweihung und Kreditabrechnung neues Feuerwehrmagazin

■ Dauerziele     erfüllt     in Arbeit     nicht erreicht





## Leistungen

- Schule: Kindergarten, Primarstufe, Sekundarstufe I (inkl. Spezielle Sekundarklassen), Spezialunterricht (Integrative Förderung und Begabtenförderung inklusive Talentförderung Bolligen – TABO, Logopädie, Psychomotorik, Deutsch als Zweitsprache DaZ, Prävention Sucht, Medien, Gewalt)
- Schulergänzende Leistungen: Tagesschule, Ferieninsel, Aufgabenhilfe, freiwilliger Schulsport
- Schülertransporte
- Musikschulangebote
- Erwachsenenbildung Volkshochschule: Beiträge an private Organisationen
- Vorübergehende Sondermassnahmen: Time-out-Klasse (in Worb) und Fachgruppe Vernetzung zur Begleitung von Kindern und Jugendlichen in schwierigen Situationen
- Leistungen für Dritte: Spezielle Sekundarklassen mit den Gemeinde Stettlen, Vechigen und Wohngemeinden der Schüler\*innen aus dem Projekt TABO; Integration und besondere Massnahmen mit Stettlen und Vechigen (DaZ, Lernschwäche, Begabtenförderung), freiwilliger Schulsport
- Schulsozialarbeit und Fachgruppe Vernetzung zur Begleitung von Kindern und Jugendlichen in schwierigen Situationen

### Schulliegenschaften:

- Schul- und Sportanlagen: Betrieb- und Unterhalt, Evaluation von Neuanlagen

## Handlungsspielraum

- Schulführungsorganisation, Schulmodell, Klassengrössen im Rahmen der kantonalen Richtlinien, Umfang Spezialunterricht, zusätzliche Angebote ausserhalb gesetzlicher Vorgaben, Umfang der Sondermassnahmen, Schulstandorte, Infrastruktur und Ausstattung
- Angebot und Umfang der schulergänzenden Leistungen (Tagesschule, Ferieninsel, Aufgabenhilfe, Schulsport)
- Angebot Schülertransport
- Angebote der Musikschule
- Umfang Integrationsangebote

## Trends / Entwicklungen / Prognosen

- Zunehmende Nachfrage nach Schulraum und Betreuung infolge steigender Schülerzahlen
- Steigende Stundenplandichte und Präsenzzeiten an Schulen infolge Lehrplan 21
- Steigende Qualitätsansprüche an Schulraum mit Lehrplan 21
- Zunehmende Digitalisierung
- Ganztageschule und steigender Bedarf Tagesschule
- Zunahme Spezialunterricht
- Verändertes Familienleben, Familienstrukturen, Familienformen sowie überbehütete Kinder
- Steigende Ansprüche für Schülertransporte (Vorgaben Kanton)
- Zunahme der Anzahl fremdsprachiger Schülerinnen und Schüler (z.B. Asylsuchende)
- Trend zu mehr Gesundheitsbewusstsein (in Form von Bewegung) führt zu stärkerem Interesse am Schulsport
- Zunehmende Abhängigkeit der Eltern von Angeboten für Ferienbetreuung (Nachfrage unterliegt Schwankungen)
- Steigende Anforderungen für Schule und Gemeinde bei der Integration von Kindern, insbesondere bei Kindern und Jugendlichen mit Migrationshintergrund (Kriegsflüchtlinge)
- Zeitliche Zunahme der Schulsozialarbeit infolge aufwändiger Beratungen durch sehr komplexe Familienstrukturen
- «Frühe Förderung» als Möglichkeit der Integration und Chancengleichheit

### Schulliegenschaften:

Steigender Sanierungsbedarf an Schulgebäuden infolge Alterung



Kunstobjekt Schulhaus Ferenberg

## Projekte und Massnahmen

- Umsetzung Lehrplan 21
  - Schulraumplanung
  - Einführung und Leistung von Schulsozialarbeit durch zwei Jugend- und Schulsozialarbeiter/innen mit einem Pensum von je 80 %
  - Projekt «Frühe Förderung»
- ### Schulliegenschaften:
- Gesamtanierung Oberstufenzentrum Eisengasse (OzE)
  - Neubau Musikschulhaus Bolligen

## Kennzahlen

Anzahl	2019/20	2020/21	2021/22	2022/23
<b>Volksschule Bolligen</b>				
• Total Schülerinnen und Schüler	658	681	724	775
• Kindergartenklassen / Kinder	6 / 121	6 / 130	7 / 134	7 / 133
• Primarschulklassen / Kinder	18 / 372	18 / 375	19 / 386	20 / 420
• Oberstufenklassen / Kinder	9 / 165	10 / 176	10 / 204	10 / 222
Musikschule	193.224	193.693	189.882	n.V.
Unterrichtseinheiten				
Schulsport Kurse / Teilnehmer (pro Semester)	8 / 100	7 / 92	6 / 60	n.V.
<b>Tagesschule</b>				
• Betreuungsstunden	42903	44251	45089	n.V.
• Angemeldete Kinder				
- Tagesschule	146	151	158	n.V.
- Mittagstisch Ferenberg	6	3	6	n.V.
- Oberstufenzentrum Eisengasse	12	0	0	n.V.
Schulsozialarbeit Fälle	60	40	60	n.V.

## Legislaturziele

- Erhalt des Oberstufenzentrums Eisengasse (OzE) als attraktives Angebot in der Region Bern
- Frühförderung für den bestmöglichen Einstieg in die Schullaufbahn gemäss Konzept IBEM
- Förderung von Sport- und Kulturangeboten über die Gemeindegrenze hinaus
- ☑ Neue Kindergärten Pfrundschüür und Lutertal sind ab August 2021 bezugsbereit
- Weiterentwicklung der Schulraumplanung gestützt auf die Machbarkeitsstudie
- ☑ Neubau Musikschulhaus Bolligen mit Fertigstellung 2022
- Sanierung des Oberstufenzentrums Eisengasse (OzE) gemäss Bauprogramm
- Erstellung eines Unterhalts- und Sanierungsprogramms für sämtliche Gemeindegemeinschaften

■ Dauerziele ☑ erfüllt □ in Arbeit ● nicht erreicht

## Ansprechpersonen / Ressorts

- Gemeinderat Thomas Zysset, Ressort Bildung
  - Thomas Lehmann, Leiter Bildung und Kultur
- ### Schulliegenschaften:
- Gemeinderätin Daniela Freiburghaus, Ressort Hochbau
  - Alain Gubler, Bauverwalter



## Erfolgsrechnung

CHF		Rechnung 2020	Rechnung 2021	Budget 2022	Budget 2023
Kindergarten	Aufwand	-283'505	-306'778	-320'000	-350'000
	Ertrag	-	-	-	-
	<b>Ergebnis</b>	<b>-283'505</b>	<b>-306'778</b>	<b>-320'000</b>	<b>-350'000</b>
Primarstufe	Aufwand	-1'731'491	-1'886'768	-1'923'700	-1'971'800
	Ertrag	11'253	47'005	10'000	20'000
	<b>Ergebnis</b>	<b>-1'720'238</b>	<b>-1'839'762</b>	<b>-1'913'700</b>	<b>-1'951'800</b>
Sekundarstufe I	Aufwand	-1'294'619	-1'444'355	-1'423'400	-1'430'000
	Ertrag	445'970	522'481	498'400	556'000
	<b>Ergebnis</b>	<b>-848'649</b>	<b>-921'875</b>	<b>-925'000</b>	<b>-874'000</b>
Musikschule	Aufwand	-371'945	-345'003	-439'000	-511'000
	Ertrag	-	-	-	-
	<b>Ergebnis</b>	<b>-371'945</b>	<b>-345'003</b>	<b>-439'000</b>	<b>-511'000</b>
Schulliegenschaften	Aufwand	-1'209'359	-943'639	-1'072'900	-995'400
	Ertrag	114'472	101'933	78'200	137'000
	<b>Ergebnis</b>	<b>-1'094'887</b>	<b>-841'706</b>	<b>-994'700</b>	<b>-858'400</b>
Kindergärten	Aufwand	-293'569	-303'570	-301'400	-290'700
	Ertrag	-	16'936	-	-
	<b>Ergebnis</b>	<b>-293'569</b>	<b>-286'634</b>	<b>-301'400</b>	<b>-290'700</b>
Schulhaus Lutertal	Aufwand	-937'674	-790'867	-827'900	-773'800
	Ertrag	26'074	23'000	39'000	30'000
	<b>Ergebnis</b>	<b>-911'600</b>	<b>-767'867</b>	<b>-788'900</b>	<b>-743'800</b>
Schulhaus Eisengasse	Aufwand	-303'636	-227'533	-537'100	-835'400
	Ertrag	47'393	-	-	-
	<b>Ergebnis</b>	<b>-256'243</b>	<b>-227'533</b>	<b>-537'100</b>	<b>-835'400</b>
Schulhaus Ferenberg	Aufwand	-83'484	-65'139	-42'200	-35'600
	Ertrag	1'620	-	-	-
	<b>Ergebnis</b>	<b>-81'864</b>	<b>-65'139</b>	<b>-42'200</b>	<b>-35'600</b>
Musikschule Gebäude	Aufwand	-19'635	-24'594	-218'900	-300'700
	Ertrag	-	-	70'000	195'000
	<b>Ergebnis</b>	<b>-19'635</b>	<b>-24'594</b>	<b>-148'900</b>	<b>-105'700</b>
Tagesbetreuung	Aufwand	-535'625	-617'700	-625'000	-740'600
	Ertrag	576'925	557'616	545'000	580'000
	<b>Ergebnis</b>	<b>41'300</b>	<b>-60'085</b>	<b>-80'000</b>	<b>-160'600</b>
Schulleitung und Schulverwaltung	Aufwand	-391'266	-400'045	-391'100	-408'300
	Ertrag	-	-	-	24'000
	<b>Ergebnis</b>	<b>-391'266</b>	<b>-400'045</b>	<b>-391'100</b>	<b>-384'300</b>
Freiwilliger Schulsport	Aufwand	-9'248	-9'466	-9'900	-10'000
	Ertrag	-	-	-	-
	<b>Ergebnis</b>	<b>-9'248</b>	<b>-9'466</b>	<b>-9'900</b>	<b>-10'000</b>
Schülertransporte	Aufwand	-112'089	-125'049	-125'800	-130'800
	Ertrag	-	-	-	-
	<b>Ergebnis</b>	<b>-112'089</b>	<b>-125'049</b>	<b>-125'800</b>	<b>-130'800</b>
Schulsozialdienst	Aufwand	-117'915	-96'597	-115'200	-118'700
	Ertrag	9'163	11'024	9'500	11'000
	<b>Ergebnis</b>	<b>-108'752</b>	<b>-85'573</b>	<b>-105'700</b>	<b>-107'700</b>
Erwachsenenbildung	Aufwand	-4'725	-4'733	-4'800	-4'800
	Ertrag	-	-	-	-
	<b>Ergebnis</b>	<b>-4'725</b>	<b>-4'733</b>	<b>-4'800</b>	<b>-4'800</b>
TOTAL	Aufwand	-7'699'785	-7'591'836	-8'378'300	-8'907'600
	Ertrag	1'232'870	1'279'995	1'250'100	1'553'000
	<b>Ergebnis</b>	<b>-6'466'915</b>	<b>-6'311'841</b>	<b>-7'128'200</b>	<b>-7'354'600</b>



Oberstufenzentrum Eisengasse



## Investitionen

CHF	TOTAL	vor 2022	Rechnung 2022	Budget 2023	Plan 2024	Plan 2025	Plan 2026	Plan 2027	Plan 2028	Plan 2029	Plan 2030	Plan 2031	Später
<b>Schulen allgemein</b>													
• Ersatz Informatik Primarstufe	695'000	318'000					350'000						27'000
• Ersatz Informatik Sekundarstufe	600'000	300'000					300'000						
• Planung: Schulraumerweiterung, Tagesschule, Mittagstisch, Jugendarbeit	220'000			220'000									
• Ausführung: Schulraumerweiterung, Tagesschule, Mittagstisch, Jugendarbeit	8'000'000				500'000	1'000'000	5'000'000	1'500'000					
<b>Kindergärten</b>													
• Pfrundschüür	900'000	851'000	49'000										500'000
• Bodenacker; Sanierung	500'000												
• Kindergarten 7. Neubau mit Schulraum	1'450'000	1'316'600	133'400										
• Eggweg; Ersatz oder Sanierung	1'200'000												1'200'000
• Brunnenhof; Sanierung	400'000									50'000	350'000		
<b>Oberstufenzentrum Eisengasse, Teilsanierung und Erneuerung</b>													
• 2020 - 2028 1. Etappe	8'000'000	3'686'000	4'314'000										
• 2020 - 2028 2. Etappe	7'800'000			7'800'000									
• 2020 - 2028 3. Etappe	2'800'000				2'800'000								
<b>Schulanlage Ferenberg</b>													
• Umbau und Sanierung	2'400'000					200'000	1'100'000	1'100'000					
<b>Schulanlage Lutertal</b>													
• Sanierung Altbau; Gebäudehülle Haustechnik	200'000								200'000				
<b>Musikschule</b>													
• Neubau	4'500'000	3'091'100	1'408'900										
<b>Schülertransporte</b>													
• Ersatz Schulbus	130'000							130'000					
<b>TOTAL</b>	<b>39'795'000</b>	<b>9'562'700</b>	<b>5'905'300</b>	<b>8'020'000</b>	<b>3'300'000</b>	<b>1'200'000</b>	<b>6'750'000</b>	<b>2'730'000</b>	<b>200'000</b>	<b>50'000</b>	<b>350'000</b>	<b>-</b>	<b>1'727'000</b>



Schulanlage Lutertal Kinder-Sujets

### Leistungen

- Ortsmuseum (Stiftung)
- Reberhaus (Genossenschaft): Leistungsverträge
- Lokales Kultur- und Sportnetz Bolligen: Unterstützungsmassnahmen, Förderung, Entwicklung, Informationsplattformen, Vernetzung kommunal und regional (Beitrag Kulturkonferenz), Engagement regionale Projekte, Ehrungen/Preisverleihungen, Gemeindeanlässe, Seifenkistenrennen, Frühlingsferienkurse, Ferienpass sowohl für Vereine wie auch Einzelpersonen
- Kultur- und Sportkuvert
- Kornhausbibliothek
- Freizeitanlagen: Betrieb Hallenbad, Benützung Aussenanlagen Schulen und Kindergärten
- Leistungen für die Region: Benützung der Angebote und Anlagen (z.B. Hallenbad)

#### Medien/Kommunikation (intern/extern):

- Homepage [www.bolligen.ch](http://www.bolligen.ch), Gemeinde-App, Bantiger Post (Veranstaltungskalender), Anzeiger Region Bern, Flugblätter

#### Unterhalt Hochbauten, Gebäude:

- Reberhaus inkl. Spielplatz, Altes Schulhaus, Sportplatz Wegmühle, Vita-Parcours: Unterhalt

### Handlungsspielraum

- Angebote und Unterstützungen in der Kultur, Freizeit und Sport inkl. Bibliothek
- Art und Umfang der Kommunikation und Information
- Angebot und Nutzungsmöglichkeiten der Sport- und Freizeitanlagen
- Einnahmemöglichkeiten und Gebührenhöhe

### Trends / Entwicklungen / Prognosen

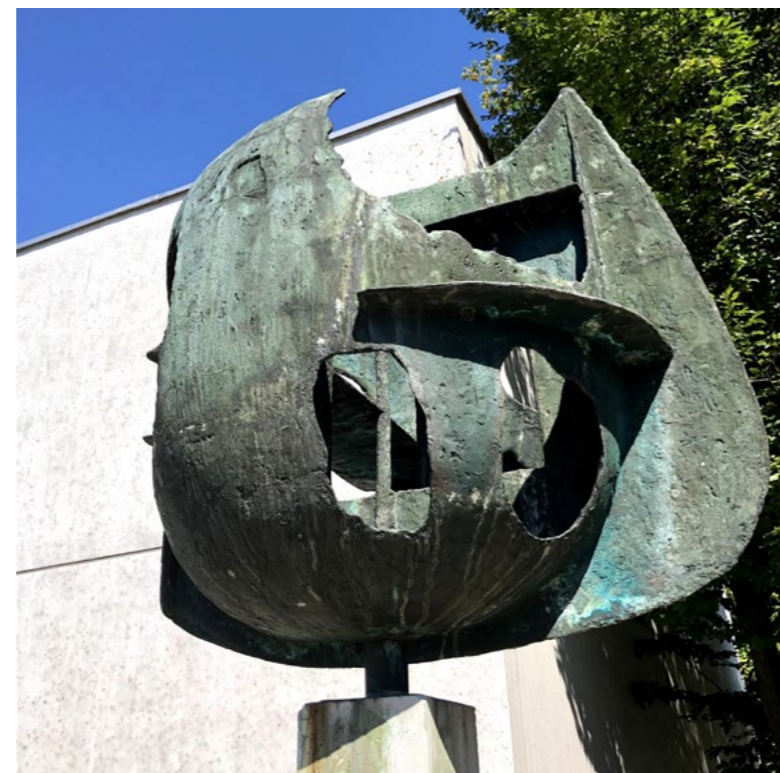
- Bedeutungszunahme von kulturellen Institutionen in der Freizeitgestaltung, gleichzeitig aber zunehmender Konkurrenzdruck durch steigende Vielfalt und Individualisierung bei den Freizeitangeboten (Verträge RKBM)
- Trend zu partizipativen und generationenübergreifenden Projekten
- Bevölkerungswachstum und Konsumverhalten der Bevölkerung führt zu immer vielfältigeren Bedürfnissen
- Steigende Wichtigkeit von Naherholungsräumen (Entwicklung gegen innen)
- Steigende Wichtigkeit von gesellschaftlichen Aktivitäten und Begegnungen

#### Medien/Kommunikation:

- Zunehmender Bedarf der Bevölkerung an aktueller und direkter Information
- Vermehrte Nutzung von neuen Informationskanälen (Social Media) und Optimierung bestehendes Angebot

#### Unterhalt Hochbauten, Gebäude:

- Neue Sport- und Freizeitbedürfnisse und steigende Anforderungen an Sportinfrastruktur



Kunstobjekt vor dem Kirchgemeindehaus

### Projekte und Massnahmen

#### Medien/Kommunikation:

- Verbesserung Homepage und Gemeinde-App
- Einführung neuer Plattformen (z.B. Digitaler Dorfplatz)

### Kennzahlen

Anzahl / CHF	2018	2019	2020	2021
<b>Reberhaus</b>				
• Veranstaltungen	601	489	511	495
• Besucher und Besucherinnen	21'729	18'894	8'448	7'928
• Gemeindebeitrag	48'000	48'000	68'800	68'800
• Beitrag Kanton / Regional-konferenz Bern-Mittelland RKBM	52'000	52'000	31'200	31'200
<b>Gemeindebeiträge</b>				
<b>Kultur + Sport</b>				
• Wiederkehrende Vereinsbeiträge	29'315	28'655	28'355	28'010
• Kultur:				
- Einmalbeiträge	7'506	7'290	5'176	4'300
- Begünstigte	15	12	9	8
• Sport:				
- Einmalbeiträge	1'141	3'834	650	650
- Begünstigte	4	9	2	2
Ortsstube, Anzahl Besucher	116	146	info <sup>1</sup>	info <sup>2</sup>
Hallenbad, Eintritte	46'080	45'865	*29'461	*18'637

info 1 geschlossen

info 2 Eröffnung im November 2021, 17 Gäste

\* Auswirkungen Corona

### Legislaturziele

- Erhalt des Reberhauses als Institution von regionaler Bedeutung
- Förderung von Sport- und Kulturangeboten über die Gemeindegrenze hinaus
- Erstellung eines Unterhalts- und Sanierungsprogramms für sämtliche Gemeindeliegenschaften

■ Dauerziele     erfüllt     in Arbeit     nicht erreicht

### Ansprechpersonen / Ressorts

- Gemeinderat Thomas Zysset, Ressort Bildung
- Thomas Lehmann, Leiter Bildung und Kultur

#### Medien/Kommunikation:

- Gemeindepräsidentin Kathrin Zuber, Ressort Präsidiales
- Bernhard Rufer, Gemeindeschreiber

#### Unterhalt Hochbauten, Gebäude:

- Gemeinderätin Daniela Freiburghaus, Ressort Hochbau
- Alain Gubler, Bauverwalter



## Erfolgsrechnung

CHF		Rechnung 2020	Rechnung 2021	Budget 2022	Budget 2023
Museen und bildende Kunst	Aufwand	-2'500	-2'500	-2'500	-2'500
	Ertrag	-	-	-	-
	<b>Ergebnis</b>	<b>-2'500</b>	<b>-2'500</b>	<b>-2'500</b>	<b>-2'500</b>
Bibliotheken	Aufwand	-27'253	-27'449	-27'500	-27'500
	Ertrag	-	-	-	-
	<b>Ergebnis</b>	<b>-27'253</b>	<b>-27'449</b>	<b>-27'500</b>	<b>-27'500</b>
Konzert und Theater	Aufwand	-162'676	-162'677	-162'700	-162'700
	Ertrag	-	-	-	-
	<b>Ergebnis</b>	<b>-162'676</b>	<b>-162'677</b>	<b>-162'700</b>	<b>-162'700</b>
Übrige Kultur	Aufwand	-62'096	-79'464	-69'100	-73'100
	Ertrag	13'768	8'518	7'800	10'200
	<b>Ergebnis</b>	<b>-48'328</b>	<b>-70'946</b>	<b>-61'300</b>	<b>-62'900</b>
Massenmedien	Aufwand	-72'348	-56'574	-72'900	-46'900
	Ertrag	194	74	100	100
	<b>Ergebnis</b>	<b>-72'154</b>	<b>-56'500</b>	<b>-72'800</b>	<b>-46'800</b>
Sport	Aufwand	-10'028	-18'203	-22'300	-22'600
	Ertrag	7'258	9'975	12'000	12'000
	<b>Ergebnis</b>	<b>-2'770</b>	<b>-8'228</b>	<b>-10'300</b>	<b>-10'600</b>
Hallenbad	Aufwand	-691'801	-576'355	-821'500	-800'200
	Ertrag	255'708	237'874	489'000	458'000
	<b>Ergebnis</b>	<b>-436'093</b>	<b>-338'481</b>	<b>-332'500</b>	<b>-342'200</b>
Sportplatz Wegmühle	Aufwand	-95'403	-44'452	-48'200	-48'000
	Ertrag	10'000	-	-	-
	<b>Ergebnis</b>	<b>-85'403</b>	<b>-44'452</b>	<b>-48'200</b>	<b>-48'000</b>
Freizeit	Aufwand	-46'705	-44'151	-49'400	-50'900
	Ertrag	4'124	3'427	3'500	3'500
	<b>Ergebnis</b>	<b>-42'581</b>	<b>-40'724</b>	<b>-45'900</b>	<b>-47'400</b>
Kulturraum Reberhaus	Aufwand	-258'009	-167'112	-181'100	-176'500
	Ertrag	41'648	31'200	31'200	31'200
	<b>Ergebnis</b>	<b>-216'361</b>	<b>-135'912</b>	<b>-149'900</b>	<b>-145'300</b>
Infrastruktur Naherholung Wald	Aufwand	-10'438	-10'000	-10'500	-10'000
	Ertrag	-	-	-	-
	<b>Ergebnis</b>	<b>-10'438</b>	<b>-10'000</b>	<b>-10'500</b>	<b>-10'000</b>
<b>TOTAL</b>	Aufwand	-1'439'256	-1'188'936	-1'467'700	-1'420'900
	Ertrag	332'700	291'068	543'600	515'000
	<b>Ergebnis</b>	<b>-1'106'557</b>	<b>-897'868</b>	<b>-924'100</b>	<b>-905'900</b>



Aussenplatz Schulanlage Lutertal

## Investitionen

CHF	TOTAL	vor 2022	Rechnung 2022	Budget 2023	Plan 2024	Plan 2025	Plan 2026	Plan 2027	Plan 2028	Plan 2029	Plan 2030	Plan 2031	Später
<b>Altes Schulhaus Bolligenstrasse 113</b>													
• Fenstersanierung / Fassadensanierung 1 Seite	150'000		150'000										
• Gesamtsanierung	2'950'000			400'000	1'500'000	1'050'000							
<b>Hallenbad</b>													
• Sanierung Flachdach	83'000		62'000										
• Ersatz Kassensystem	6'000'000												21'000
• Sanierung	9'183'000	-	212'000	400'000									6'000'000
<b>TOTAL</b>	<b>39'795'000</b>	<b>9'562'700</b>	<b>5'905'300</b>	<b>8'020'000</b>	<b>1'500'000</b>	<b>1'050'000</b>	-	-	-	-	-	-	<b>6'021'000</b>



### Leistungen

- Ambulante Dienstleistungen: Spitex (Pflege, Hauswirtschaft, Mahlzeitendienst)
- Beiträge an Dritte: Schweizerisches Rotes Kreuz (Fahrdienst)

#### Schulgesundheitsdienst / Schulzahnpflege:

- Schulgesundheitsdienst: Organisation und Kostenübernahme der Schularzt- und Läusekontrolle, Suchthilfe
- Schulzahnpflege: Organisation und Kostenübernahme der obligatorischen Kontrolle, Beiträge an Behandlungskosten

#### Lebensmittelkontrolle:

- Pilzkontrolle: Beiträge an Dritte (Ostermundigen)

### Handlungsspielraum

- Organisation und Beiträge an ambulante Dienstleister (Spitex, SRK, etc.)

### Projekte und Massnahmen

- Fusion Spitex-Verein Bolligen mit Spitex-Verein Ittigen zur Spitex Bantiger per 1.7.2022
- Die Zusammenarbeitsvereinbarung wurde aufgrund kantonaler Ausrichtung seitens SRK per 31.12.2021 gekündigt.
- Dialog mit den Akteuren im Bereich Gesundheit für die Weiterentwicklung von unterstützenden Angeboten für die Bevölkerung
- Sicherstellen von genügend ambulanten Dienstleistungen und Angeboten in der medizinischen und sozialen Versorgung der Bevölkerung durch Gespräche und Verhandlungen mit Anbietern
- Unterstützung beim Aufbau eines Ärztezentrums

### Kennzahlen

Anzahl / CHF	2018	2019	2020	2021
<b>Spitex</b>				
• Pflegestunden	10'397	9'703	10'636	12'278
• Hauswirtschaftliche Leistungen in Std.	1'626	1'863	1'838	1'702
• Deckungsgrad Spitex-Verein in %	103.4	93.4	101.7	100.6
Fahrten SRK	2'052	2'420	1'296	2'901
gefahrene Kilometer	16'992	24'575	15'322	14'517
freiwillige Fahrer	5	6	10	11
Kosten Fahrdienst	3'678	3'725	3'775	3'790
Hausarztpraxen	5	4	4	4

### Legislaturziele

- Gewährleistung der Spitex
  - Längerfristige Sicherstellung der medizinischen Grundversorgung in der Gemeinde
- Dauerziele     erfüllt     in Arbeit     nicht erreicht



Wegweiser Wanderweg und VitaParcours im Schwandiwald

### Ansprechpersonen / Ressorts

- Gemeinderätin Marianne Zürcher, Ressort Soziales
- Martin Schmid, Leiter Sozialdienste

#### Schulgesundheitsdienst / Schulzahnpflege:

- Gemeinderat Thomas Zysset, Ressort Bildung
- Thomas Lehmann, Leiter Bildung und Kultur

#### Lebensmittelkontrolle:

- Gemeinderätin Lilianna Eggimann-Keller, Ressort Sicherheit
- Christoph Haldimann, Leiter öffentliche Sicherheit



## Erfolgsrechnung

CHF		Rechnung 2020	Rechnung 2021	Budget 2022	Budget 2023
Ambulante Krankenpflege	Aufwand	-21'362	-11'716	-11'800	-12'900
	Ertrag	24'726	24'726	25'000	25'000
	<b>Ergebnis</b>	<b>3'365</b>	<b>13'010</b>	<b>13'200</b>	<b>12'100</b>
Krankheitsbekämpfung, übrige	Aufwand	-36'831	-11'910	-10'000	-7'000
	Ertrag	-	-	-	-
	<b>Ergebnis</b>	<b>-36'831</b>	<b>-11'910</b>	<b>-10'000</b>	<b>-7'000</b>
Schulgesundheitsdienst	Aufwand	-9'263	-7'416	-14'800	-13'300
	Ertrag	-	-	-	-
	<b>Ergebnis</b>	<b>-9'263</b>	<b>-7'416</b>	<b>-14'800</b>	<b>-13'300</b>
Schulzahnpflege	Aufwand	-18'453	-19'074	-21'600	-22'600
	Ertrag	140	240	-	-
	<b>Ergebnis</b>	<b>-18'313</b>	<b>-18'834</b>	<b>-21'600</b>	<b>-22'600</b>
Lebensmittelkontrolle	Aufwand	-1'150	-1'150	-1'300	-1'000
	Ertrag	-	-	-	-
	<b>Ergebnis</b>	<b>-1'150</b>	<b>-1'150</b>	<b>-1'300</b>	<b>-1'000</b>
TOTAL	Aufwand	-87'059	-51'266	-59'500	-56'800
	Ertrag	24'866	24'966	25'000	25'000
	<b>Ergebnis</b>	<b>-62'193</b>	<b>-26'300</b>	<b>-34'500</b>	<b>-31'800</b>



Linde Habstetten



### Leistungen

- Alter: Fachgruppe für Altersfragen, Vertretung in der Stiftung Alters- und Pflegeheim Aespliz, Vertretung in der Stiftung Wohnraumbeschaffung, Organisation von Informationsanlässen und Projekten
- Alimentenbevorschussung und -inkasso
- Elternbriefe Pro Juventute: Finanzierung während dem ersten Lebensjahr
- Familienergänzende Kinderbetreuung mittels Finanzierung Betreuungsgutschriften
- Sozialhilfe: Wirtschaftliche Sozialhilfe, präventive Sozialberatung
- In- und Auslandhilfe: Hilfsaktionen
- AHV-Zweigstelle: Dienstleistungen Ergänzungsleistungen AHV/IV, Anlaufstelle für das Alter

#### Offene Kinder- und Jugendarbeit (OKJA):

- Beiträge und Angebote der offenen Kinder- und Jugendarbeit (Sitzgemeinde: Ittigen) – «Modell Bolligen» mit Personalunion offene Kinder-/ Jugendarbeit und Schulsozialarbeit

### Handlungsspielraum

- Anlaufstelle für das Alter, Anlässe für das Alter
- Umfang Präventive Sozialberatung, Soforthilfe sowie Integrationsangebote in der Sozialhilfe
- Sicherstellen von Wohnraum für ältere Menschen und sozial Benachteiligte (Mietzins innerhalb EL-Obergrenzen)
- Unterstützung Projekte In- und Ausland

#### Offene Kinder- und Jugendarbeit (OKJA):

- Umfang und Leistung der Kinder- und Jugendarbeit, Kindertagesstätten und Tageselternvermittlung sowie Anlässe für Familie und Jugend

### Trends / Entwicklungen / Prognosen

- Gemäss demografischen Prognosen überdurchschnittlicher Anstieg des Anteils über 65-jähriger Personen bis ins Jahr 2035
- Aktive und anspruchsvolle Altersgruppe 65+
- Steigende Pflegebedürftigkeit infolge Zunahme der Altersgruppe 80+
- Bedarfszunahme an Palliativversorgungsangeboten und Entlastungsgefässen für pflegende Angehörige
- Weitere Bedarfszunahme an familienergänzenden Betreuungsplätzen und Angeboten
- Auswirkung von neuen Familienmodellen auf die offene Kinder- und Jugendarbeit
- Zunahme der Anonymisierung infolge Bevölkerungswachstum sowie Zunahme der digitalen Beziehungspflege
- Steigender Präventionsbedarf infolge genereller Zunahme der Anzahl Jugendlichen, gleichzeitig Sparmassnahmen in der Jugendarbeit durch den Kanton
- Abnahme von niederschweligen Arbeitsplätzen für Personen ohne nachobligatorischen Bildungsabschluss

#### Kinder- und Jugendarbeit:

- Frühe Förderung (0 bis 5 Jahre) wird zur Aufgabe der Gemeinde (Konzept Kanton)

### Projekte und Massnahmen

- Erarbeitung und Umsetzung Konzept bezahlbarer Wohnraum für EL- und Sozialhilfebezügler
  - Umsetzung Altersleitbild
  - Etablierung und Unterstützung Seniorenarbeit
  - Prüfung und Unterstützung weiterer Möglichkeiten zur Arbeitsintegration von Langzeitarbeitslosen
- Kinder- und Jugendarbeit:**
- Evaluation der möglichen Zusammenarbeit im Worblental im Bereich offene Kinder- und Jugendarbeit

### Kennzahlen

Anzahl / CHF	2018	2019	2020	2021
Anteil Einwohner/innen 65+ in %	28.4	28.8	28.7	28.6
Anteil Einwohner/innen 80+ in %	8.2	8.5	8.7	9.1
Anteil Einwohner/innen 18- in %	17.2	17.1	17.5	17.6
Sozialhilfequote (in % der Wohnbevölkerung)	2.5	2.73	2.33	2.4
Ertragsquote Sozialhilfe in %	32.8	20.67	31.55	48.6
Arbeitslosenquote in % zur erwerbstätigen Bevölkerung	1.2	1.1	1.1	1.4
Betreuungsgutschriften Kita ausgegeben/eingelöst	-	-	-	110/156
<b>OKJA Anteil Arbeitsbereiche</b>				
• Animation und Begleitung in %	n.e.	60	47	42
• Beratung und Information	n.e.	3	8	2
• Fachberatung und Entwicklung	n.e.	7	2	1
• Angebote	n.e.	102	65	71

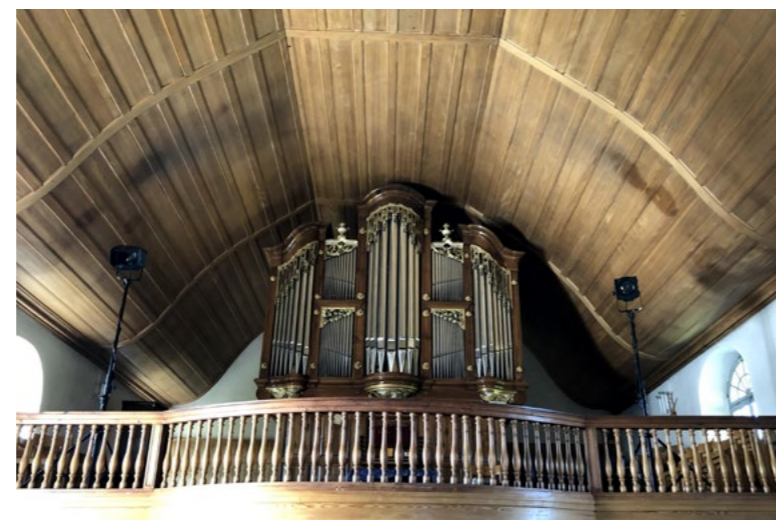
n.e. = nicht erhoben

fehlende % ab 2018 = Schulsozialarbeit

### Legislaturziele

- Erhalt des qualifizierten Angebots der Sozialdienste Bolligen
- Anwendung der Leitsätze des Altersleitbilds
- Gewährleistung einer bedarfsgerechten familienexternen Kinderbetreuung

■ Dauerziele     erfüllt     in Arbeit     nicht erreicht



Orgel Kirche Bolligen

### Ansprechpersonen / Ressorts

- Gemeinderätin Marianne Zürcher, Ressort Soziales
- Martin Schmid, Leiter Sozialdienste

#### Kinder- und Jugendarbeit:

- Gemeinderat Thomas Zysset, Ressort Bildung
- Thomas Lehmann, Leiter Bildung und Kultur

#### Hilfsaktionen:

- Gemeindepräsidentin Kathrin Zuber, Ressort Präsidiales
- Bernhard Rufer, Gemeindeschreiber

## Erfolgsrechnung

CHF		Rechnung 2020	Rechnung 2021	Budget 2022	Budget 2023
Alters- und Hinterlassenenversicherung AHV	Aufwand	-149'508	-186'220	-176'100	-126'100
	Ertrag	19'935	20'175	19'000	20'000
	<b>Ergebnis</b>	<b>-129'573</b>	<b>-166'046</b>	<b>-157'100</b>	<b>-106'100</b>
Ergänzungsleistungen AHV / IV	Aufwand	-1'463'541	-1'531'491	-1'522'000	-1'530'000
	Ertrag	-	-	-	-
	<b>Ergebnis</b>	<b>-1'463'541</b>	<b>-1'531'491</b>	<b>-1'522'000</b>	<b>-1'530'000</b>
Leistungen an Pensionierte	Aufwand	-	-	-	-8'600
	Ertrag	-	-	-	-
	<b>Ergebnis</b>	<b>-</b>	<b>-</b>	<b>-</b>	<b>-8'600</b>
Wohnen im Alter	Aufwand	-	-	-	-
	Ertrag	5'375	5'310	4'100	8'200
	<b>Ergebnis</b>	<b>5'375</b>	<b>5'310</b>	<b>4'100</b>	<b>8'200</b>
Leistungen an das Alter	Aufwand	-3'205	-5'059	-8'300	-7'300
	Ertrag	-	-	-	-
	<b>Ergebnis</b>	<b>-3'205</b>	<b>-5'059</b>	<b>-8'300</b>	<b>-7'300</b>
Familienzulagen	Aufwand	-28'034	-35'364	-37'900	-31'800
	Ertrag	-	-	-	-
	<b>Ergebnis</b>	<b>-28'034</b>	<b>-35'364</b>	<b>-37'900</b>	<b>-31'800</b>
Alimentenbevorschussung und Inkasso	Aufwand	-64'974	-102'882	-65'000	-105'000
	Ertrag	8'615	14'149	9'000	20'000
	<b>Ergebnis</b>	<b>-56'359</b>	<b>-88'733</b>	<b>-56'000</b>	<b>-85'000</b>
Jugendschutz allgemein	Aufwand	-52	-312	-200	-1'800
	Ertrag	-	-	-	-
	<b>Ergebnis</b>	<b>-52</b>	<b>-312</b>	<b>-200</b>	<b>-1'800</b>
Kinder- und Jugendfachstelle Ittigen und Bolligen	Aufwand	-99'508	-83'749	-152'800	-162'000
	Ertrag	1'000	1'000	1'000	91'000
	<b>Ergebnis</b>	<b>-98'508</b>	<b>-82'749</b>	<b>-151'800</b>	<b>-71'000</b>
Kinderkrippen und Kinderhorte	Aufwand	-279'111	-468'352	-500'000	-600'000
	Ertrag	1'289	343'157	-	-
	<b>Ergebnis</b>	<b>-277'822</b>	<b>-125'195</b>	<b>-500'000</b>	<b>-600'000</b>
Tageselternverein	Aufwand	-120'580	-	-	-
	Ertrag	-	-	-	-
	<b>Ergebnis</b>	<b>-120'580</b>	<b>-</b>	<b>-</b>	<b>-</b>
Gesetzliche wirtschaftliche Hilfe	Aufwand	-2'780'488	-2'481'974	-3'205'000	-2'903'000
	Ertrag	806'646	1'229'273	850'000	780'000
	<b>Ergebnis</b>	<b>-1'973'842</b>	<b>-1'252'701</b>	<b>-2'355'000</b>	<b>-2'123'000</b>
Sozialhilfe	Aufwand	-12'026	-13'871	-21'000	-17'300
	Ertrag	-	-	-	-
	<b>Ergebnis</b>	<b>-12'026</b>	<b>-13'871</b>	<b>-21'000</b>	<b>-17'300</b>
Administration Sozialhilfe	Aufwand	-175'202	-179'717	-186'200	-216'300
	Ertrag	87'600	89'859	93'600	108'100
	<b>Ergebnis</b>	<b>-87'602</b>	<b>-89'858</b>	<b>-92'600</b>	<b>-108'200</b>
Sozialhilfe	Aufwand	-383'762	-412'918	-388'000	-416'000
	Ertrag	191'900	206'459	195'500	208'000
	<b>Ergebnis</b>	<b>-191'862</b>	<b>-206'459</b>	<b>-192'500</b>	<b>-208'000</b>
Lastenausgleich Sozialhilfe	Aufwand	-3'312'063	-3'257'775	-3'645'000	-3'556'000
	Ertrag	2'588'411	1'765'562	3'109'000	3'138'000
	<b>Ergebnis</b>	<b>-723'651</b>	<b>-1'492'213</b>	<b>-536'000</b>	<b>-418'000</b>
Hilfsaktionen im Inland	Aufwand	-8'166	-7'410	-7'000	-7'000
	Ertrag	-	-	-	-
	<b>Ergebnis</b>	<b>-8'166</b>	<b>-7'410</b>	<b>-7'000</b>	<b>-7'000</b>
Hilfsaktionen im Ausland	Aufwand	-8'000	-7'000	-7'000	-7'000
	Ertrag	-	-	-	-
	<b>Ergebnis</b>	<b>-8'000</b>	<b>-7'000</b>	<b>-7'000</b>	<b>-7'000</b>
<b>TOTAL</b>	Aufwand	<b>-8'888'220</b>	<b>-8'774'095</b>	<b>-9'921'500</b>	<b>-9'695'200</b>
	Ertrag	<b>3'710'772</b>	<b>3'674'943</b>	<b>4'281'200</b>	<b>4'373'300</b>
	<b>Ergebnis</b>	<b>-5'177'448</b>	<b>-5'099'151</b>	<b>-5'640'300</b>	<b>-5'321'900</b>



Trojanisches Pferd Schulanlage Lutertal



### Leistungen

- Öffentliche Parkplätze auf Strassen und Plätzen (gebührenpflichtig, Blaue Zone, Weisse Parkplätze, Taxi, Mobility)
- Öffentlicher Verkehr: Bahn, Ortsbus, Moonliner, Bushaltestellen, Gemeinde-Tageskarten

#### Gemeindestrassen, Öffentliche Beleuchtung:

- Gemeindestrassen: baulicher und betrieblicher Unterhalt, Neubauten, Winterdienst, Strassenentwässerung
- Öffentliche Beleuchtung: baulicher und betrieblicher Unterhalt, Neubauten
- Fuss- und Velowege: Angebote

### Handlungsspielraum

- Menge, Lage, Bewirtschaftungsform, Gebührensätze der öffentlichen Parkplätze
- Angebotsdichte öffentlicher Verkehr (öV), Linienetz Bahn und Bus, Ausrüstung Haltestellen, Menge und Preis Tageskartenangebot
- Verkehrsberuhigungsmassnahmen

#### Gemeindestrassen, Öffentliche Beleuchtung:

- Standards im Strassenunterhalt (z.B. Reinigung, Winterdienst)
- Gestaltung Strassenraum (Fahrbahnrand bis Fassade, Bäume)
- Investitionen in Werterhalt
- Standards, Perimeter, Qualität des Stromes der öffentlichen Beleuchtung
- Menge (Dichte), Qualität der Fuss- und Velowege

### Trends / Entwicklungen / Prognosen

- Zunahme Behinderungen des öV durch motorisierten Individualverkehr (miV)
- Höhere Ansprüche an Mobilitätsmanagement (Verkehrslenkung, Beeinflussung, Digitalisierung/Automatisierung)
- Steigende Anspruchshaltung und Mobilitätsbedürfnisse aller Verkehrsteilnehmenden (z.B. Nachfrage öV, Gestaltung Strassenraum, usw.)
- Steigende gesetzliche Anforderungen an Verkehrssicherheit (Schulweg, Langsamverkehr) und Behindertengerechtigkeit
- Starke Belastung des Strassen- und Gehwegnetzes (Verkehrsmenge, schwere Fahrzeuge und Klimaeinflüsse, wie Starkniederschläge und Hitzeperioden)
- Wünsche nach guter Gestaltung der öffentlichen Räume (Signaletik)
- Steigende Anzahl an Nutzungskonflikten zwischen Verkehrsteilnehmenden
- Höhere Geschwindigkeiten der Velos (E-Bikes), dadurch Auswirkungen auf Standards
- Technologischer (Transportmittel Auto, öV, Velo) und technischer Fortschritt (z.B. Beleuchtung LED, Leitsysteme, Beläge)



Krähen auf der Brücke über der A1

### Projekte und Massnahmen

#### Gemeindestrassen, Öffentliche Beleuchtung:

- Erstellung Strategie für Strassen und öffentliche Beleuchtung
- Befahrung zur Erfassung des Strassenzustandes
- Weiterführung Projektarbeiten Sanierungen Brunnenhofstrasse, Einschlagstrasse, Hühnerbühlstrasse und Kirchstrasse
- Überprüfung und allfällige Anpassung des Normwerks für Strassen
- Bushaltestellen behindertengerecht umbauen (bis 2023)

### Kennzahlen

Anzahl	2018	2019	2020	2021
Einsteigende RBS Bahnhof Bolligen pro Jahr	1'216'379	1'240'524	1'090'818	1'100'250
Einsteigende RBS Bahnhof Bolligen pro Werktag	3'962	3'987	3'416	3'566
Zuwachsrate öV in %	1	2	-14	0.9
Gemeindestrassen total in km	45	45	45	45
• davon in gutem bis sehr gutem Zustand in km	9.1	11.3	13.2	16.5
Leuchtpunkte	486	489	509	522
• davon LED	26	84	98	119
• davon Solar	5	7	7	7

### Legislaturziele

- Überprüfung und Anpassung des bestehenden Parkplatzkonzepts
- Realisierung zusätzlicher Massnahmen zum Einhalten der Geschwindigkeit in Tempo-30-Zonen
- Infrastrukturmanagement für Strassen
- ☑ Klärung der Situation (Entwässerungsproblematik) rund um den Wanderweg Bodewägli

■ Dauerziele    ☑ erfüllt    □ in Arbeit    ○ nicht erreicht

### Ansprechpersonen / Ressorts

- Gemeindepräsidentin Kathrin Zuber, Ressort Planung und Umwelt
- Alain Gubler, Bauverwalter

#### Gemeindestrassen, Öffentliche Beleuchtung:

- Gemeinderätin Catherine Meyer, Ressort Tiefbau
- Urs Erni, Leiter Tiefbau

## Erfolgsrechnung

CHF		Rechnung 2020	Rechnung 2021	Budget 2022	Budget 2023
Kantonsstrassen	Aufwand	-66'104	-66'104	-77'900	-77'900
	Ertrag	-	-	-	-
	<b>Ergebnis</b>	<b>-66'104</b>	<b>-66'104</b>	<b>-77'900</b>	<b>-77'900</b>
Gemeindestrassen	Aufwand	-1'437'816	-1'389'517	-1'421'500	-1'506'200
	Ertrag	164'318	173'315	155'000	162'300
	<b>Ergebnis</b>	<b>-1'273'498</b>	<b>-1'216'202</b>	<b>-1'266'500</b>	<b>-1'343'900</b>
Öffentliche Beleuchtung	Aufwand	-130'619	-108'155	-133'500	-133'500
	Ertrag	4'887	4'806	5'000	5'000
	<b>Ergebnis</b>	<b>-125'733</b>	<b>-103'349</b>	<b>-128'500</b>	<b>-128'500</b>
Parkplätze	Aufwand	-33'460	-24'931	-29'300	-29'300
	Ertrag	59'519	54'678	65'000	70'000
	<b>Ergebnis</b>	<b>26'059</b>	<b>29'746</b>	<b>35'700</b>	<b>40'700</b>
Agglomerationsverkehr	Aufwand	-2'405	-4'155	-5'500	-4'500
	Ertrag	-	-	-	-
	<b>Ergebnis</b>	<b>-2'405</b>	<b>-4'155</b>	<b>-5'500</b>	<b>-4'500</b>
Öffentlicher Verkehr	Aufwand	-70'760	-70'400	-71'000	-71'000
	Ertrag	46'380	61'620	70'000	70'000
	<b>Ergebnis</b>	<b>-24'380</b>	<b>-8'780</b>	<b>-1'000</b>	<b>-1'000</b>
Gemeindeanteil Öffentlicher Verkehr	Aufwand	-851'310	-786'121	-947'000	-900'800
	Ertrag	-	-	-	-
	<b>Ergebnis</b>	<b>-851'310</b>	<b>-786'121</b>	<b>-947'000</b>	<b>-900'800</b>
TOTAL	Aufwand	-2'592'475	-2'449'383	-2'685'700	-2'723'200
	Ertrag	275'104	294'419	295'000	307'300
	<b>Ergebnis</b>	<b>-2'317'371</b>	<b>-2'154'965</b>	<b>-2'390'700</b>	<b>-2'415'900</b>



Kugel-Kreiselschmuck Sternenkreuzung mit ref. Kirche

## Investitionen

CHF	TOTAL	vor 2022	Rechnung 2022	Budget 2023	Plan 2024	Plan 2025	Plan 2026	Plan 2027	Plan 2028	Plan 2029	Plan 2030	Plan 2031	Später
<b>Tiefbau Strassen und Verkehr</b>													
• Verkehrsmanagement (VM) Region Bern	118'000		118'000							200'000			
• Höchststräss	200'000				300'000	300'000							
• Einschlagstrasse GV 2023	600'000							200'000	200'000				
• Flugbrunnenstrasse GV 2026	400'000												-186'000
• Eisengasse (kombiniert mit Erneuerung Wasser-, Abwasserleitungen)	600'000	686'000	100'000		500'000								
• Brunnenhofstrasse (kombiniert mit Erneuerung Wasser-, Abwasserleitungen) GV (1,84 Mio. CHF)	950'000		50'000	400'000				400'000	450'000	200'000			
• Hühnerbühlstrasse Sanierung GV	1'050'000												
• Dorfstrasse Habstetten (unterer Teil) Anteil Strasse	595'000	540'000	55'000		325'300								
• Diverse Sanierungen ; Rahmenkredit 2020 - 2024 (GV 9.12.2019)	1'500'000	444'700	280'000	450'000		840'000	480'000			400'000			
• Diverse Sanierungen ; Rahmenkredit 2025-2029	1'720'000										300'000	300'000	
• Diverse Sanierungen; Rahmenkredit 2030	600'000												-5'000
• Umgestaltung Bolligen – Krauchthalstrasse (2.7 Mio)	310'000	315'000											
• Dorfstrasse Habstetten; Begegnungszone	229'000	37'000	192'000										
• Sonnhalde Strassenbau 150'000 via Rahmenkredit 2020- 2024	-					300'000	300'000						
• Kirchstrasse, Sonnenrain GV 2024	600'000					300'000	300'000						
<b>Werkhof</b>													
• Ersatz Putzmaschine MHF2500	150'000	143'500											6'500
• Ersatz Metall	180'000		180'000										
• Ersatz Fahrzeuge	450'000						100'000	350'000					
<b>TOTAL</b>	<b>10'252'000</b>	<b>2'166'200</b>	<b>975'000</b>	<b>850'000</b>	<b>1'125'300</b>	<b>1'440'000</b>	<b>880'000</b>	<b>950'000</b>	<b>650'000</b>	<b>800'000</b>	<b>300'000</b>	<b>300'000</b>	<b>-184'500</b>



## Leistungen

- Wasserversorgung
- Abwasserentsorgung
- Abfallentsorgung: Hauskehricht, Grünabfälle, Separatsammlungen, Tierkadaver, Sammelstellen, Littering, Robidog, Abfallkalender
- Gewässer: Unterhalt, Gewässerverbauungen, Hochwasserschutz, Renaturierungen
- Umweltschutzmassnahmen: Altlasten, Öffentlichkeitsarbeit

### Friedhof und Bestattung:

- Friedhofverwaltung und Bestattungswesen für Bolligen und Ittigen

### Raumordnung, Natur und Landschaft:

- Ökologie: Ökologische Vielfalt und Aufwertung, Biodiversität, Artenschutz, Vernetzung Lebensräume, Naturschutzgebiete, Aktionen der Fachgruppe Natur- und Landschaft (z.B. Süssmostpresse)
- Ortsentwicklung und Raumordnung: Siedlung / Landschaft
- Energieberatung, Förderbeiträge, Sensibilisierung, Veranstaltungen, Energiestadtmassnahmen inklusive Label Energiestadt Schweiz

## Handlungsspielraum

- Wasserversorgung: Aufgaben und weitere Dienstleistungen, Organe, Gebühren
- Standards im Unterhalt des Abwassernetzes sowie Investitionen in Werterhaltung, Inhalt und Umfang GIS (Vermessungsdienstleistungen), Gebühren
- Abfall: Sammelrhythmus, Angebot Separatsammlungen, Bereitstellungsorte, Robidog, Gebühren, Anlässe
- Art und Umfang Gewässerbau und Unterhalt inkl. Hochwasser, Renaturierungen
- Umfang Öffentlichkeitsarbeit und Angebote von Umweltschutzmassnahmen
- Gebührenfestsetzung Spezialfinanzierungen Wasserversorgung, Abwasserentsorgung und Abfall

### Friedhof und Bestattung:

- Ökologische Aufwertung des Friedhofs Bolligen

### Raumordnung, Natur und Landschaft:

- Ökologische Vielfalt und Aufwertung, Biodiversität, Artenschutz, Vernetzung Lebensräume, kommu-

nale Naturschutzgebiete

- Bau- und Zonenordnung, Überbauungsordnungen, Richtpläne, Konzepte
- Umfang und Förderung kommunaler Energiemassnahmen, Label Energiestadt Schweiz, erneuerbarer Energie, Beratung, Gebührenstrategie

## Trends / Entwicklungen / Prognosen

- Versiegende Quellen (Klimaerwärmung)
- Steigende gesetzliche Anforderungen an technische Qualität / Dichtheit des Netzes (Grundwasserschutz, usw.)
- Zunahme Starkniederschläge (Menge, Häufigkeit)
- Immer stärkere Belastung des Abwassernetzes (Anschlussdichte, Klimaeinflüsse)
- Technischer Fortschritt der Abwasserreinigung (z.B. Einbau einer Reinigungsstufe zum Entfernen von Mikroverunreinigungen)
- Zunahme der an der ARA angeschlossenen Einwohner\*innen
- Abnahme Fremdwasseranfall
- Kantonale Bestrebungen bei Separatsammlungen (Plastikrecycling)

### Friedhof und Bestattung:

- Bestattungen im Gemeinschaftsgrab, favorisierte Grabart, Tendenz steigend

### Raumordnung, Natur und Landschaft:

- Siedlungsentwicklung gegen Innen (SEin)
- Abnahme Artenvielfalt
- Zunahme invasive Pflanzen (Neophyten) und Arten



Salzsilos Gemeindewerkhof

- Zunahme Flächenverbrauch pro Person
- Steigende Sensibilität beim Energieverbrauch und Energieeinsatz
- Zunahme Eigenstromproduktionsanlagen, besonders Wärmepumpen

## Projekte und Massnahmen

- Diverse Gesamtprojekte, wie Brunnenhofstrasse oder die Hühnerbühlstrasse
- Erstellung Abwasserstrategie (im 2021 abgeschlossen)
- Revision Wasser- und Abwasserreglement inkl. Wasser- und Abwassertarif
- Den Gewässerunterhalt (Pflanzenpflege) verbessern und sicherstellen eines jährlichen Unterhalts nach Dringlichkeit
- Die Zustandserfassung von privaten Abwasseranlagen (ZpA) weiterführen
- Umsetzen der noch fehlenden ARA-Anschlüsse von Liegenschaften in der Landwirtschaftszone (bis 2026)

### Raumordnung, Natur und Landschaft:

- Förderung der Siedlungsentwicklung nach innen (SEin)
- Anpassung Richtplan Siedlung
- Erstellen von Photovoltaikanlagen (PVA) auf Gemeindegebäuden
- Einsatz einer Arbeitsgruppe Energie zur aktiven Betreuung des energiepolitischen Programms, inkl. Rezertifizierung als Energiestadt

## Ansprechpersonen / Ressorts

- Gemeinderätin Catherine Meyer, Ressort Tiefbau
- Urs Erni, Leiter Tiefbau

### Friedhof und Bestattung:

- Gemeinderätin Lilianna Eggimann-Keller, Ressort Sicherheit
- Christoph Haldimann, Leiter öffentliche Sicherheit

### Raumordnung, Natur und Landschaft:

- Gemeindepräsidentin Kathrin Zuber, Ressort Planung und Umwelt
- Alain Gubler, Bauverwalter

## Kennzahlen

Anzahl	2019	2020	2021
Anzahl Bestattungen	118	119	105
Kalkulierter Wert AWA für das Einzugsgebiet Fremdwasseranteil in ARA Worblental in %	15	25	33
Wasserverbrauch in Liter pro Person und Tag	184	172	161
Hauskehricht in kg pro Person und Jahr	153	155	156
Grünabfälle in kg pro Person und Jahr	139	150	143
Papier und Karton in kg pro Person und Jahr	79	75	76
Glas in kg pro Person und Jahr	25	30	28
Kaffee kapseln in kg pro Person und Jahr	1.3	1.4	1.4
Altmittel in kg pro Person und Jahr	1.2	1.2	1.5
Werterhaltungsquote Wassernetz in %	4.4	3.1	1.25
Wassernetz total in km	32.552	32.378	31.28
• davon in gutem oder sehr gutem Zustand	20.159	21.152	19.03
Werterhaltungsquote Abwassernetz	1.3	1.5	1.25
Abwassernetz total in km	44.633	45.487	46.763
• davon in gutem oder sehr gutem Zustand	28.877	29.558	29.558
• Gewässerläufe offen	10.6	10.6	10.6
• Gewässerläufe eingedolt	5.4	5.4	5.4

## Erfolgsrechnung

CHF		Rechnung 2020	Rechnung 2021	Budget 2022	Budget 2023
Wasserversorgung	Aufwand	-1'551'904	-1'951'998	-1'534'500	-1'638'900
	Ertrag	1'630'419	1'796'667	1'650'600	1'738'600
	<b>Ergebnis</b>	<b>78'515</b>	<b>-155'331</b>	<b>116'100</b>	<b>99'700</b>
Abwasserentsorgung	Aufwand	-1'254'134	-1'579'766	-1'302'600	-1'347'100
	Ertrag	1'325'877	1'444'427	1'276'300	1'360'100
	<b>Ergebnis</b>	<b>71'743</b>	<b>-135'339</b>	<b>-26'300</b>	<b>13'000</b>
Abfall	Aufwand	-760'918	-758'728	-772'700	-786'300
	Ertrag	750'208	818'120	776'700	786'200
	<b>Ergebnis</b>	<b>-10'711</b>	<b>59'392</b>	<b>4'000</b>	<b>-100</b>
Gewässerverbauungen	Aufwand	-45'742	-35'139	-63'800	-73'800
	Ertrag	-	38'175	20'000	20'000
	<b>Ergebnis</b>	<b>-45'742</b>	<b>3'036</b>	<b>-43'800</b>	<b>-53'800</b>
Naturgefahren	Aufwand	-	-	-18'000	-18'000
	Ertrag	-	-	-	-
	<b>Ergebnis</b>	<b>-</b>	<b>-</b>	<b>-18'000</b>	<b>-18'000</b>
Arten- und Landschaftsschutz	Aufwand	-57'195	-47'762	-59'100	-41'800
	Ertrag	30'514	-	700	700
	<b>Ergebnis</b>	<b>-26'681</b>	<b>-47'762</b>	<b>-58'400</b>	<b>-41'100</b>
Luftreinhaltung und Klimaschutz	Aufwand	-5'944	-5'576	-6'100	-6'500
	Ertrag	4'180	3'720	5'000	4'500
	<b>Ergebnis</b>	<b>-1'764</b>	<b>-1'856</b>	<b>-1'100</b>	<b>-2'000</b>
Friedhof und Bestattung allgemein	Aufwand	-538'458	-480'953	-552'400	-534'300
	Ertrag	379'867	339'615	391'800	391'300
	<b>Ergebnis</b>	<b>-158'591</b>	<b>-141'338</b>	<b>-160'600</b>	<b>-143'000</b>
Umweltschutz	Aufwand	-	-	-	-
	Ertrag	64'170	63'965	65'000	65'000
	<b>Ergebnis</b>	<b>64'170</b>	<b>63'965</b>	<b>65'000</b>	<b>65'000</b>
Öffentliche Toilettenanlagen	Aufwand	-	-	-	-
	Ertrag	-	-	-	-
	<b>Ergebnis</b>	<b>-</b>	<b>-</b>	<b>-</b>	<b>-</b>
Raumordnung allgemein	Aufwand	-58'436	-62'603	-59'000	-57'700
	Ertrag	14'746	-	100	-
	<b>Ergebnis</b>	<b>-43'690</b>	<b>-62'603</b>	<b>-58'900</b>	<b>-57'700</b>
Regionalkonferenzen	Aufwand	-30'903	-30'090	-30'000	-30'200
	Ertrag	-	-	-	-
	<b>Ergebnis</b>	<b>-30'903</b>	<b>-30'090</b>	<b>-30'000</b>	<b>-30'200</b>
TOTAL	Aufwand	-4'303'633	-4'952'615	-4'398'200	-4'534'600
	Ertrag	4'199'981	4'504'689	4'186'200	4'366'400
	<b>Ergebnis</b>	<b>-103'652</b>	<b>-447'926</b>	<b>-212'000</b>	<b>-168'200</b>

## Legislaturziele

- Infrastrukturmanagement für Wasser, Abwasser und Gewässer
  - Abschluss Projekt Dorfstrasse Habstetten, unterer Teil
  - Abschluss und Abrechnung Wasserleitung Hühnerbühlstrasse – Höheweg – Bahnhof
  - Einbau Deckbelag und Kreditabrechnung Gesamterneuerung Eisengasse
  - Erstellen Strategie Strassen und öffentliche Beleuchtung
  - Einführung Regelung Privatstrassen auf Winter 2021/2022
  - Teilumsetzung Projekt Gesamtsanierung Brunnenhofstrasse
  - Abschluss und Abrechnung Projekt Abwasserleitungen Ferenberg-Vechigen
  - Abschluss und Abrechnung Projekt Umgestaltung und Werkleitungserneuerung Kantonsstrasse
  - Umsetzung 2. Rahmenkredit von 1.15 Mio. Franken für den Strassenunterhalt
  - Inbetriebnahme der neuen Reservoirs Mannenberg und Stockeren
  - Projektierungen und Umsetzungen der Druckstufenanpassungen Wasserversorgung
  - Totalrevision Abfallreglement
  - Überarbeitung Generelles Wasserversorgungsprojekt (GWP)
  - Einbau Deckbelag und Abschluss Feltscherweg
  - Überprüfung und allfällige Anpassung des Normenwerks für die Werke (Normalien) bis 2022
  - Planung und Umsetzung Sanierung Abwasser und Strassenbau Sonnhalde
  - Prüfen der Vorschriften bzgl. Ausgestaltung der Grabmäler im Bestattungs- und Friedhofreglement
  - Begleitung der laufenden Planungen (Pfrundland, Wegmühle usw.)
  - Einflussnahme des Gemeinderats zur Förderung des preisgünstigen Wohnungsbaus
  - Förderung Raumplanungsprojekte SEin (Siedlungsentwicklung gegen innen)
  - Weiterführung der Entwicklung des Bahnhofareals
  - Überprüfung des Richtplans Verkehr, insbesondere auch bezüglich Begegnungszonen
  - Begleitung der Neugestaltung des Sternen-Parkplatzes
- Dauerziele  
 erfüllt  
 in Arbeit  
 nicht erreicht



Multisammelstelle Dorfmärit



## Investitionen

CHF	TOTAL	vor 2022	Rechnung 2022	Budget 2023	Plan 2024	Plan 2025	Plan 2026	Plan 2027	Plan 2028	Plan 2029	Plan 2030	Plan 2031	Später
<b>Tiefbau Wasserversorgung</b>													
• Dorfstrasse Habstetten (unterer Teil)	464'000	440'300				235'000							
• Leitungserneuerung Eisengasse	630'000	614'300											
• Leitungserneuerung Rütelerweg und Kistlerstrasse	160'000			160'000	150'000								
• Leitungserneuerung Brunnenhofstrasse GV 2022 / 2023 (1,84 Mio. CHF)	450'000			265'000			210'000						
• Projekte Haldenacker- Sonnenrain GV	235'000									130'000			
• Leitungserneuerung Kirchstrasse Nord	130'000			130'000				100'000	100'000				
• Lutertal/ Musterplatz	150'000												338'200
• Chrottegässli GV	210'000					109'000	278'000	381'200					
• Hühnerbühlstrasse 1. Etappe	130'000							180'000	381'000				
• Hühnerbühlstrasse 2. Etappe	200'000												
• Leitungserneuerung Bolligenstrasse / Krauchthalstrasse (2,7 Mio. CHF)	1'580'000	1'241'800					120'000						
• Wasserversorgung; Druckstufenanpassungen Sekundärnetz	1'012'000	243'800			80'000								
• Druckstufenanpassungen Nachkredit	561'000					290'000							
• Diverse Projekte	446'000		446'000		310'000								
• Kistlerstrasse / Dorfmärit Sammelstelle	120'000												
• Schülacher	80'000						290'000						
• Hühnerbühl - Längmatt GV	290'000						130'000						
• Einschlagstrasse GV 2024 (910'000)	310'000					380'000							
• Schlupfstrasse	195'000			195'000									
• Reckholtern GV	290'000												
• Strassacker	130'000												
• Kirch- und Sonnenrainstrasse GV 2023	380'000									460'000	460'000	460'000	
• Entflechtung Werke rund um das Sprützhüsi Habstetten	91'000	59'600	31'400		725'000	1'014'000	1'028'000	661'200	481'000	590'000	460'000	460'000	377'600
• Krauchthalstrasse; Habstettenstrasse bis Chrottegässli	181'000	152'800	28'200										
• Krauchthalstrasse; Strassacker bis Hubelgasse	162'000	44'600	117'400										
• Werterhalt 2029 - 2031	1'380'000												
<b>TOTAL</b>	<b>9'967'000</b>	<b>2'797'200</b>	<b>623'000</b>	<b>750'000</b>	<b>445'000</b>	<b>415'000</b>	<b>425'000</b>	<b>415'000</b>	<b>435'000</b>	<b>225'000</b>	<b>225'000</b>	<b>225'000</b>	<b>145'000</b>
<b>Tiefbau Abwasserentsorgung</b>													
• Dorfstrasse Habstetten unterer Teil Kapazitätserweiterung (Kredit 941'000 CHF)	941'000	855'200	85'800										
• Eisengasse Leitungserneuerung inkl. Trennsystem	1'605'000	1'568'800	36'200										
• Umgestaltung Bolligen-/Krauchthalstrasse (2,7 Mio.)	810'000	400'800											409'200
• Erneuerung Brunnenhofstrasse	440'000		40'000	205'000	195'000								
• Erneuerung Hühnerbühlstrasse	400'000							190'000	190'000	20'000			
• Sonnhalde Sanierung	-												
• Hubelgasse GV	150'000					150'000							
• Kirchstrasse	200'000				100'000	100'000							
• Werterhalt diverse Teilstücke / Zustandaufnahme	1'525'000		225'000	100'000	100'000	100'000	100'000	100'000	200'000	200'000	200'000	200'000	
• Entflechtung Werke rund um das Sprützhüsi Habstetten	95'000	19'500	75'500										
<b>TOTAL</b>	<b>6'166'000</b>	<b>2'844'300</b>	<b>462'500</b>	<b>305'000</b>	<b>395'000</b>	<b>350'000</b>	<b>100'000</b>	<b>290'000</b>	<b>390'000</b>	<b>220'000</b>	<b>200'000</b>	<b>200'000</b>	<b>409'200</b>
<b>Tiefbau Gewässerverbauungen</b>													
• Flugbrunnen, Bolligenstrasse	400'000						250'000	150'000					
• Worble; Sanierung Bachlauf Brücke	-												
<b>TOTAL</b>	<b>400'000</b>	<b>-</b>	<b>-</b>	<b>-</b>	<b>-</b>	<b>-</b>	<b>250'000</b>	<b>150'000</b>	<b>-</b>	<b>-</b>	<b>-</b>	<b>-</b>	<b>-</b>
<b>TOTAL TIEFBAU</b>	<b>87'241'000</b>	<b>20'408'400</b>	<b>10'689'800</b>	<b>11'903'000</b>	<b>10'845'300</b>	<b>5'054'000</b>	<b>9'008'000</b>	<b>4'781'200</b>	<b>1'721'000</b>	<b>1'660'000</b>	<b>1'310'000</b>	<b>960'000</b>	<b>8'900'300</b>

**Leistungen**

- Wirtschaftsförderung: Betriebsbesuche bei bestehenden Gewerbe sowie neu zuziehenden Firmen, Wirtschaftsapéro, Vermittlung
  - Landwirtschaft: Information und Beratung durch Erhebungsstellenleiter, Kontrolle Pflanzen auf Bakterienbefall durch Feuerbrandkontrolleur
- Forstwirtschaft:**
- Gemeindewald: Bewirtschaftung, Brätlistellen, Sicherheit Waldwege

**Handlungsspielraum**

- Umfang der landwirtschaftlichen Fördermassnahmen ökologischer Ausgleich
  - Umfang der Wirtschaftsförderung und Wirtschaftspflege
  - Wärmeversorgung: Konzessionseinnahmen
- Forstwirtschaft:**
- Umfang und Nutzung der öffentlichen Waldfläche

**Trends / Entwicklungen / Prognosen**

- Änderungen Betriebsformen in der Landwirtschaft
- Fehlender Gewerberaum
- Steigende Anforderungen an Qualität des Stromes
- SMART-Grid Entwicklung

**Forstwirtschaft:**

- Auswirkungen Klimawandel (Trockenheit, Sturm, Wasser, Schädlinge) sowie Zunahme Nutzungsdruck im Wald (Hunde, Pferde, Biker, Jogger, Freizeit etc.)

**Pojekte und Massnahmen**

- Besuch von neuen sowie bestehenden Unternehmen und Institutionen

**Forstwirtschaft:**

- Überarbeitung der Waldstrategie
- Umsetzung der Waldbewirtschaftung nach der Waldstrategie

**Legislaturziele**

- Intensivierung der Zusammenarbeit mit dem Dorfmärit
  - Unterstützung der Neuansiedlung von Firmen und Unternehmen
- Dauerziele     erfüllt     in Arbeit     nicht erreicht



Kabelrollen Firma Kablan Rothusstrasse

**Ansprechpersonen / Ressorts**

- Gemeindepräsidentin Kathrin Zuber, Ressort Präsidiales
  - Bernhard Rufer, Gemeindeschreiber
- Forstwirtschaft:**
- Gemeinderätin Catherine Meyer, Ressort Tiefbau
  - Urs Erni, Leiter Tiefbau



## Erfolgsrechnung

CHF		Rechnung 2020	Rechnung 2021	Budget 2022	Budget 2023
Verwaltung, Vollzug und Kontrolle	Aufwand	-9'575	-10'773	-10'200	-10'000
	Ertrag	-	-	-	-
	<b>Ergebnis</b>	<b>-9'575</b>	<b>-10'773</b>	<b>-10'200</b>	<b>-10'000</b>
Landw. Produktionsverbesserungen Pflanzen	Aufwand	-1'415	-5'385	-	-
	Ertrag	-	-	-	-
	<b>Ergebnis</b>	<b>-1'415</b>	<b>-5'385</b>	<b>-</b>	<b>-</b>
Forstwirtschaft	Aufwand	-21'147	-21'449	-13'100	-7'700
	Ertrag	21'702	18'308	7'100	6'800
	<b>Ergebnis</b>	<b>555</b>	<b>-3'141</b>	<b>-6'000</b>	<b>-900</b>
Forstwirtschaft	Aufwand	-	-	-	-
	Ertrag	229'756	242'365	225'000	240'000
	<b>Ergebnis</b>	<b>229'756</b>	<b>242'365</b>	<b>225'000</b>	<b>240'000</b>
Elektrizität allgemein	Aufwand	-	-	-	-
		14'863	28'273	-	30'000
	<b>Ergebnis</b>	<b>14'863</b>	<b>28'273</b>	<b>-</b>	<b>30'000</b>
TOTAL	Aufwand	-32'137	-37'607	-23'300	-17'700
	Ertrag	266'320	288'946	232'100	276'800
	<b>Ergebnis</b>	<b>234'184</b>	<b>251'339</b>	<b>208'800</b>	<b>259'100</b>



Habstetten Zägli-Bauernhaus (Gemeindeliegenschaft)

**Leistungen**

- Registerführung der allgemeinen Gemeindesteuern, Liegenschaftssteuern, Hundetaxe und der Amtlichen Bewertung
- Vermögens- und Schuldenverwaltung, Liegenschaftlichen Finanzvermögen (Wohnliegenschaften, Land)
- Finanz- und Lastenausgleich an Kanton

**Handlungsspielraum**

- Festlegung des Steuersatzes für natürliche und juristische Personen sowie Liegenschaftssteuer und Hundetaxe
- Gestaltung und Festlegung der Vermögens- und Schuldenverwaltung sowie Liquiditätsplanung

**Trends / Entwicklungen / Prognosen**

- Steuerertrag pro Kopf konstant über dem kantonalen Mittelwert
- Verschuldung zunehmend aufgrund der hohen Investitionen bei den Infrastrukturbauten
- Rechnungsabschlüsse beim Allgemeinen Haushalt schlechter durch strukturelle Defizite
- Druck auf Gemeinde zur Übernahme von Leistungen, die der Kanton gestrichen hat
- Finanzierung des attraktiven Leistungsangebotes bei gleichbleibendem Steuersatz



Stockeremännli

**Projekte und Massnahmen****Liegenschaften des Finanzvermögens:**

- Bewirtschaftung gemäss Liegenschaftsstrategie

**Kennzahlen**

Anzahl	2020	2021	2022	2023
Steueranlage	1.60	1.60	1.60	1.60
Ansatz Liegenschaftssteuer in ‰ des amtlichen Wertes	1.0	1.0	1.2	1.2
Steuerpflichtige natürliche Personen (NP)	3'705	3'670	3'700	3'700
Mittlere Wohnbevölkerung	6'317	6'340	6'350	6'350
Durchschnittliche Steuereinnahmen pro Kopf	3'434	3'299	3'311	3'390
GVB-Wert der gemeindeeigenen Liegenschaften in Mio. CHF	81.5	81.5	97.3	97.3
Bruttoverschuldungsanteil (in % des Gesamtertrags)	104.2	121.2	140	165.3
Nettoschulden pro Kopf in CHF	358	1'654	2'997	4'395
Selbstfinanzierungsgrad allgemeiner Steuerhaushalt in %	59.5	20.9	13.3	18.6

**Legislaturziele**

- Budgetplanung mit dem Ziel, dass die Steueranlage bei 1.6 verbleibt
- ☑ Aufbau einer Finanzstrategie
- ☐ Aufwertung des Aufgaben- und Finanzplans (AFP) als bürgerfreundliches Kommunikationsmittel
- ☐ Erstellen einer anwenderfreundlichen Dokumentation zum Internen Kontroll-System (IKS)
- ☑ AHV-Zweigstelle; Auslagerung prüfen
- Prüfen der Veräusserung von einzelnen Liegenschaften des Finanzvermögens
- ☐ Erstellung eines Unterhalts- und Sanierungsprogramms für sämtliche Gemeindeliegenschaften

■ Dauerziele ☑ erfüllt ☐ in Arbeit ○ nicht erreicht

**Ansprechpersonen / Ressorts**

- Gemeinderat René Bergmann, Ressort Finanzen
- Maja Burgherr, Finanzverwalterin

**Liegenschaften des Finanzvermögens:**

- Gemeinderätin Daniela Freiburghaus, Ressort Hochbau
- Alain Gubler, Bauverwalter



## Steuerertrag

in 1'000 CHF	ist 2020	ist 2021	Budget 2022	Budget 2023	Plan 2024	Plan 2025	Plan 2026	Plan 2027
Einkommenssteuern natürliche Personen	15'665	14'832	15'969	15'555	15'795	16'048	16'306	16'567
Vermögenssteuern natürliche Personen	2'030	2'316	2'100	2'462	2'528	2'583	2'638	2'695
Quellensteuern natürliche Personen	322	115	184	133	133	133	133	133
<b>Direkte Steuern natürliche Personen</b>	<b>18'017</b>	<b>17'263</b>	<b>18'253</b>	<b>18'150</b>	<b>18'456</b>	<b>18'764</b>	<b>19'077</b>	<b>19'294</b>
Gewinnsteuern juristische Personen	532	450	320	300	300	300	300	300
Kapitalsteuern juristische Personen	7	6	10	8	7	7	7	7
<b>Direkte Steuern juristische Personen</b>	<b>539</b>	<b>456</b>	<b>330</b>	<b>308</b>	<b>307</b>	<b>307</b>	<b>307</b>	<b>307</b>
Liegenschaftssteuern	1'480	1'530	1'480	1'830	1'830	1'830	1'830	1'830
Sonderveranlagungen	667	687	450	600	600	600	600	600
Vermögensgewinnsteuern	486	635	400	500	500	500	500	500
Hundetaxe	30	30	30	30	30	30	30	30
Eingang abgeschriebene Steuern	12	16	10	10	10	10	10	10
Übrige Steuern	-55	-88	-80	-80	-80	-80	-80	-80
<b>Total übrige Steuern</b>	<b>2'621</b>	<b>2'810</b>	<b>2'290</b>	<b>2'890</b>	<b>2'890</b>	<b>2'890</b>	<b>2'890</b>	<b>2'890</b>
<b>Total Steuern</b>	<b>21'177</b>	<b>20'529</b>	<b>20'872</b>	<b>21'348</b>	<b>21'653</b>	<b>21'961</b>	<b>22'274</b>	<b>22'592</b>
<b>Ertragsanteile direkte Bundessteuer</b>		<b>36</b>	<b>36</b>	<b>36</b>	<b>36</b>	<b>36</b>	<b>36</b>	<b>36</b>

Die Steuern basieren auf einer Steueranlage von 1.60 Einheiten.

Die Steuereinnahmen für natürliche Personen zeigen nach dem Knick im Rechnungsjahr 2021 nun wieder eine Verbesserung in den Planjahren. Es wird mit einer Zuwachsrate von 1,7 Prozent gerechnet. Die Steuereinnahmen bei den juristischen Personen bleiben nach wie vor tief. Es sind einige Zuzüge und Neugründungen erfolgt, deren Entwicklung bleibt abzuwarten. Die Einschätzung für die Planjahre wurde deshalb mit Zurückhaltung vorgenommen. Die Erhöhung der Liegenschaftssteuer ist ab 2023 sichtbar.

Ein Steuerzehntel entspricht 1.15 Mio. Franken (ohne Liegenschaftssteuern und übrige Steuern).



Elefant Geristein

## Erfolgsrechnung

CHF		Rechnung 2020	Rechnung 2021	Budget 2022	Budget 2023
Allgemeine Gemeindesteuern	Aufwand	-50'385	-78'722	-80'000	-80'000
	Ertrag	18'567'708	17'733'855	18'592'200	18'468'300
	<b>Ergebnis</b>	<b>18'517'323</b>	<b>17'655'133</b>	<b>18'512'200</b>	<b>18'388'300</b>
Sondersteuern	Aufwand	-3'968	-8'537	-	-
	Ertrag	1'153'913	1'322'715	850'000	1'100'000
	<b>Ergebnis</b>	<b>1'149'945</b>	<b>1'314'178</b>	<b>850'000</b>	<b>1'100'000</b>
Liegenschaftssteuern	Aufwand	-196	-259	-	-
	Ertrag	1'480'109	1'530'032	1'480'000	1'830'000
	<b>Ergebnis</b>	<b>1'479'913</b>	<b>1'529'773</b>	<b>1'480'000</b>	<b>1'830'000</b>
Hundetaxe	Aufwand	-	-	-	-
	Ertrag	30'225	29'500	30'000	30'000
	<b>Ergebnis</b>	<b>30'225</b>	<b>29'500</b>	<b>30'000</b>	<b>30'000</b>
Finanz- und Lastenausgleich	Aufwand	-2'371'414	-2'372'223	-2'382'000	-2'404'000
	Ertrag	46'903	49'725	50'700	59'900
	<b>Ergebnis</b>	<b>-2'324'511</b>	<b>-2'322'498</b>	<b>-2'331'300</b>	<b>-2'344'100</b>
Ertragsanteile, übrige	Aufwand	-448	-	-	-
	Ertrag	457'827	339'101	111'400	136'000
	<b>Ergebnis</b>	<b>457'379</b>	<b>339'101</b>	<b>111'400</b>	<b>136'000</b>
Zinsen	Aufwand	-353'870	-367'597	-343'700	-478'800
	Ertrag	325'889	309'542	324'600	315'100
	<b>Ergebnis</b>	<b>-27'982</b>	<b>-58'054</b>	<b>-19'100</b>	<b>-163'700</b>
Liegenschaften des Finanzvermögens	Aufwand	-311'216	-312'569	-299'500	-292'100
	Ertrag	434'151	730'554	886'000	929'600
	<b>Ergebnis</b>	<b>122'934</b>	<b>417'985</b>	<b>586'500</b>	<b>637'500</b>
Zälgi	Aufwand	-20'967	-78'947	-21'600	-21'600
	Ertrag	144'997	41'493	38'000	38'100
	<b>Ergebnis</b>	<b>124'030</b>	<b>-37'455</b>	<b>16'400</b>	<b>16'500</b>
Finanzvermögen	Aufwand	-	-	-	-
	Ertrag	11'120	7'760	-	-
	<b>Ergebnis</b>	<b>11'120</b>	<b>7'760</b>	<b>-</b>	<b>-</b>
Rückverteilung aus CO2-Abgabe	Aufwand	-	-	-	-
	Ertrag	2'309	1'393	3'000	2'000
	<b>Ergebnis</b>	<b>2'309</b>	<b>1'393</b>	<b>3'000</b>	<b>2'000</b>
Zusätzliche, systembedingte Abschreibungen Art. 84 GV	Aufwand	-958'040	-922'678	-	-74'700
	Ertrag	-	-	328'000	-
	<b>Ergebnis</b>	<b>-958'040</b>	<b>-922'678</b>	<b>328'000</b>	<b>-74'700</b>
Abschreibung bestehendes Verwaltungsvermögen	Aufwand	-613'843	-613'843	-613'900	-613'900
	Ertrag	-	-	-	-
	<b>Ergebnis</b>	<b>-613'843</b>	<b>-613'843</b>	<b>-613'900</b>	<b>-613'900</b>
Neutrale Aufwendungen	Aufwand	-	-1'229'848	-	-
	Ertrag	-	1'498'266	268'400	268'400
	<b>Ergebnis</b>	<b>-</b>	<b>268'418</b>	<b>268'400</b>	<b>268'400</b>
TOTAL	Aufwand	-4'684'348	-5'985'222	-3'740'700	-3'965'100
	Ertrag	22'655'150	23'593'936	22'962'300	23'177'400
	<b>Ergebnis</b>	<b>17'970'803</b>	<b>17'608'714</b>	<b>19'221'600</b>	<b>19'212'300</b>

CHF		Rechnung 2020	Rechnung 2021	Budget 2022	Budget 2023
TOTAL GESAMTHAUSHALT	Aufwand	-33'679'715	-35'359'729	-34'795'100	-35'576'900
	Ertrag	33'819'262	35'128'450	34'888'900	35'689'500
	<b>Ergebnis</b>	<b>139'547</b>	<b>-231'278</b>	<b>93'800</b>	<b>112'600</b>
DAVON ALLGEMEINE RECHNUNG	Aufwand	-30'112'759	-31'069'236	-31'185'300	-31'804'600
	Ertrag	30'112'759	31'069'236	31'185'300	31'804'600
	<b>Ergebnis</b>	<b>-</b>	<b>-</b>	<b>-</b>	<b>-</b>
DAVON SPEZIALFINANZIERUNGEN	Aufwand	-3'566'956	-4'290'492	-3'609'800	-3'772'300
	Ertrag	3'706'504	4'059'214	3'703'600	3'884'900
	<b>Ergebnis</b>	<b>139'547</b>	<b>-231'278</b>	<b>93'800</b>	<b>112'600</b>



## **Aufgaben- und Finanzplan 2022**

Einwohnergemeinde Bolligen  
Hühnerbühlstrasse 3  
3065 Bolligen

031 924 70 70, [info@bolligen.ch](mailto:info@bolligen.ch)  
[www.bolligen.ch](http://www.bolligen.ch)

