

Herzlich willkommen!



Einwohnergemeinde **Bolligen**

Gemeindeversammlung vom 10. Dezember 2019



Traktandum 1



Einwohnergemeinde **Bolligen**

Budget 2020



Übersicht Gesamthaushalt (in 1'000 CHF)



Einwohnergemeinde **Bolligen**

Gesamthaushalt Ergebnis
78

Spezialfinanzierungen
78

Allgemein
0

Wasser
73

Abwasser
-39

Abfall
44

Ergebnis
512

Einlage Reserve
-512

Gesamthaushalt Saldo Selbstfinanzierung (Cash Flow)
- 6'104

Spezialfinanzierungen
- 1692

Allgemein
- 4'412

Wasser
- 1'017

Abwasser
- 720

Abfall
45

Ergebnis Allgemeiner Haushalt



Einwohnergemeinde **Bolligen**

Erfolgsrechnung	Budget 2020	Budget 2019	Rechnung 2018
Betrieblicher Aufwand	28'321'900	26'656'900	25'305'960
Betrieblicher Ertrag	28'470'000	27'126'700	27'402'792
<i>Ergebnis aus betrieblicher Tätigkeit</i>	<i>148'100</i>	<i>469'800</i>	<i>2'096'832</i>
Finanzaufwand	366'600	483'800	512'119
Finanzertrag	730'800	653'300	762'403
Ergebnis aus Finanzierung	364'200	169'500	250'284
<i>Operatives Ergebnis</i>	<i>512'300</i>	<i>639'300</i>	<i>2'347'116</i>
Ausserordentlicher Aufwand	512'300	89'200	241'080
Ausserordentlicher Ertrag	0	0	0
Ausserordentliches Ergebnis	-512'300	-89'200	-241'080
<i>Gesamtergebnis Erfolgsrechnung</i>	<i>0</i>	<i>550'100</i>	<i>2'106'036</i>

Steuereinnahmen



Einwohnergemeinde Bolligen

Erfolgsrechnung	Budget 2020	Budget 2019	Rechnung 2018
Direkte Steuern nat. Personen	18'408	17'559	17'832
Direkte Steuern jur. Personen	235	825	104
Liegenschaftssteuern	1'750	1'550	1'508
Übrige Steuern	912	887	867
Total Steuerertrag	21'305	20'821	20'311

Im Sommer 2020 wird die "Allgemeine Neubewertung 2020" umgesetzt. Das heisst die amtlichen Werte der nichtlandwirtschaftlichen Grundstücke werden Neubewertet.

Erste Schätzungen gingen von einer Erhöhung von rund **15%** aus. Deshalb wurde der Ertrag der Liegenschaftsteuer um 200'000 Franken erhöht. Die definitive Hochrechnung des Kantons zeigt nun für Bolligen eine Erhöhung von **28,2%**. Der Ertrag der Liegenschaftsteuer dürfte somit auf rund **1,9 Mio. Franken** ansteigen.

Investitionsrechnung



Einwohnergemeinde **Bolligen**

Investitionsrechnung	Budget 2020	Budget 2019	Rechnung 2018
Investitionsausgaben	8'477'000	4'086'000	3'189'818
Investitionseinnahmen	6'500	6'500	246'503
<i>Ergebnis Investitionsrechnung</i>	-8'470'500	-4'079'500	-2'943'315

Die einzelnen Projekte sind in der Botschaft auf Seite 14 aufgelistet

Ergebnis Gesamthaushalt



Einwohnergemeinde **Bolligen**

Erfolgsrechnung	Budget 2020	Budget 2019	Rechnung 2018
Betrieblicher Aufwand	31'946'500	30'337'600	28'664'699
Betrieblicher Ertrag	31'569'400	30'186'600	30'278'191
<i>Ergebnis aus betrieblicher Tätigkeit</i>	<i>-377'100</i>	<i>-151'000</i>	<i>1'613'492</i>
Finanzaufwand	366'600	483'800	513'140
Finanzertrag	838'300	784'100	891'946
Ergebnis aus Finanzierung	471'700	300'300	378'806
<i>Operatives Ergebnis</i>	<i>94'600</i>	<i>149'300</i>	<i>1'992'298</i>
Ausserordentlicher Aufwand	512'300	89'200	241'080
Ausserordentlicher Ertrag	495'700	495'700	495'700
Ausserordentliches Ergebnis	-16'600	406'500	254'620
<i>Gesamtergebnis Erfolgsrechnung</i>	<i>78'000</i>	<i>555'800</i>	<i>2'246'918</i>



Informationen zum Finanzplan 2020 - 2024



Aufgaben- und Finanzplan



Einwohnergemeinde **Bolligen**



Einwohnergemeinde **Bolligen**

Aufgaben- und Finanzplan 2019

Aufgabenplan Legislatur 2017–2020
Finanzplan 2020–2024
Investitionsplan 2020–2028



Aufgaben- und Finanzplan



Einwohnergemeinde Bolligen

18

02 Bildung

Leistungen

- Schule: Kindergarten, Primarstufe, Sekundarstufe I (inkl. spezielle Sekundarklassen), Spezialunterricht (integrative Förderung und Begabtenförderung inklusive Talentförderung Bolligen TABO, Logopädie, Psychomotorik, Deutsch als Zweitsprache DaZ, Prävention Sucht, Medien, Gewalt)
 - Schulergänzende Leistungen: Tagesschule, Ferieninsel, Aufgabenhilfe, freiwilliger Schulsport
 - Schülertransporte
 - Musikschulangebote
 - Erwachsenenbildung Volkshochschule
 - Vorübergehende Sondermassnahmen: Time-out-Klasse (in Worb) und Fachgruppe Vernetzung zur Begleitung von Kindern und Jugendlichen in schwierigen Situationen
 - Leistungen für Dritte: Spezielle Sekundarklassen mit den Gemeinde Stettlen, Vechigen und Wohngemeinden der Schülerinnen und Schüler aus dem Projekt TABO; Integration und besondere Massnahmen mit Stettlen und Vechigen (DaZ, Lernschwäche, Begabtenförderung), freiwilliger Schulsport
 - Schulsozialarbeit und Fachgruppe Vernetzung zur Begleitung von Kindern und Jugendlichen in schwierigen Situationen
- Schulliegenschaften:**
- Betrieb- und Unterhalt Schul- und Sportanlagen, Evaluation von Neuanlagen

Handlungsspielraum

- Schulführungsorganisation, Schulmodell, Klassengrössen im Rahmen der kantonalen Richtlinien, Umfang Spezialunterricht, zusätzliche Angebote ausserhalb gesetzlicher Vorgaben, Umfang der Sondermassnahmen, Schulstandorte, Infrastruktur und Ausstattung
- Angebot Schülertransport
- Angebote der Musikschule
- Angebot und Umfang der schulergänzenden Leistungen (Tagesschule, Ferieninsel, Aufgabenhilfe, Schulsport)
- Umfang Integrationsangebote

Trends / Entwicklungen / Prognosen

- Zunehmende Nachfrage nach Schulraum und Betreuung infolge steigender Schülerzahlen
 - Steigende Stundenplandichte und Präsenzzeiten an Schulen infolge Lehrplan 21
 - Steigende Qualitätsansprüche an Schulraum mit Lehrplan 21
 - Zunehmende Digitalisierung
 - Ganztageschule und steigender Bedarf Tagesschule
 - Zunahme Spezialunterricht
 - Verändertes Familienleben, Familienstrukturen, Familienformen sowie überbehütete Kinder
 - Steigende Ansprüche für Schülertransporte (Vorgaben Kanton)
 - Zunahme der Anzahl fremdsprachiger Schülerinnen und Schüler (z.B. Asylsuchende)
 - Trend zu mehr Gesundheitsbewusstsein (In Form von Bewegung) führt zu stärkerem Interesse am Schulsport
 - Zunehmende Abhängigkeit der Eltern von Angeboten für Ferienbetreuung (Nachfrage unterliegt Schwankungen)
 - Steigende Anforderungen für Schule und Gemeinde bei der Integration von Kindern
 - Zeitliche Zunahme der Schulsozialarbeit infolge aufwändiger Beratungen durch sehr komplexe Familienstrukturen
- Schulliegenschaften:**
- Steigender Sanierungsbedarf an Schulgebäuden infolge Alterung



Projekte und Massnahmen

- Umsetzung Lehrplan 21
 - Schulraumplanung
 - Einführung und Leistung von Schulsozialarbeit durch zwei Jugend- und Schulsozialarbeiter/innen mit einem Pensum von je 80%
- Schulliegenschaften:**
- Gesamtansanierung Oberstufenzentrum Eisengasse (OzE).
 - Neubau Musikschulhaus Bolligen

Kennzahlen

Anzahl	2016/17	2017/18	2018/19	2019/20
Volksschule Bolligen			630	
Total Schülerinnen und Schüler	719	642	5'705	658
Kindergartenklassen / Kinder	6 / 128	6 / 118	18 /	6 / 121
Primarschulklassen / Kinder	16 / 325	17 / 312	368	18 / 372
Oberstufenklassen / Kinder	12 / 250	*8 / 172	*8 / 150	*9 / 165
Musikschule				
Unterrichtseinheiten	388/094	378/913	374/80	
Schulsport Kurse / Teilnehmer (pro Semester)	0/65	9 / 91	8 / 65	
Tagesschule				
Betreuungsstunden	22868	32211	29799	
Angemeldete Kinder:				
• Tagesschule	89	115	121	
• Mittagslich Ferienberg	0	0	5	
• Oberstufenzentrum Eisengasse	22	11	7	
Schulsozialarbeit Fälle	-	-	41	

*ohne GÜ9

Legislativziele

- Erhalt des Oberstufenzentrums Eisengasse (OzE) als attraktives Angebot in der Region Bern
- Nutzen der Handlungsfelder als Planungstool der Schule
- Überarbeitung des Angebots der Schule
- Vorbereitung und Einführung der Schulsozialarbeit
- Neubau Kindergarten Stegacker
- Prüfung bestehender Kindergartenbauten und der dazugehörigen Raumbeschaffung
- Neubau Musikschulhaus Bolligen
- Planung der Sanierung des Oberstufenzentrums Eisengasse (OzE)
- Anschluss Schul- und Sportanlagen an den Wärmeverbund

Ansprechpersonen / Ressorts

- Gemeinderat Thomas Zysset, Ressort Bildung
 - Thomas Lehmann, Leiter Bildung und Kultur
- Schulliegenschaften:**
- Gemeinderat Niklaus Wähli, Ressort Hochbau
 - Ubaldo Maier, Leiter Hochbau

19

Aufgaben- und Finanzplan



Einwohnergemeinde Bolligen

20

Erfolgsrechnung

CHF		Rechnung 2017	Rechnung 2018	Budget 2019	Budget 2020	Plan 2021	Plan 2022	Plan 2023	Plan 2024
Kindergärten	Aufwand	197'877	87'532	114'600	101'400	102'921	104'464	106'029	107'619
	Ertrag	1'598	1'953	-	-	-	-	-	-
	Ergebnis	-196'279	-85'579	-114'600	-101'400	-102'921	-104'464	-106'029	-107'619
Primarstufe	Aufwand	-24'317	-18'146	-24'000	-19'500	-19'794	-20'091	-20'383	-20'699
	Ertrag	-	-	-	-	-	-	-	-
	Ergebnis	-24'317	-18'146	-24'000	-19'500	-19'794	-20'091	-20'383	-20'699
Sekundarstufe I	Aufwand	-344'255	-378'934	-370'000	-404'000	-409'341	-414'751	-420'235	-425'792
	Ertrag	294'879	458'840	370'000	370'000	375'700	377'458	381'712	385'024
	Ergebnis	-49'376	80'916	-80'000	-340'000	-339'641	-373'313	-392'023	-407'768
Musikschule	Aufwand	364'681	345'202	372'200	391'900	397'709	403'600	409'580	415'631
	Ertrag	19'300	119'500	-	-	-	-	-	-
	Ergebnis	-345'381	-325'702	-372'200	-391'900	-397'709	-403'600	-409'580	-415'631
Schulbegleitschaften	Aufwand	-9'143	-19'536	-6'000	-9'900	-10'039	-10'202	-10'358	-10'512
	Ertrag	-	-	-	-	-	-	-	-
	Ergebnis	-9'143	-19'536	-6'000	-9'900	-10'039	-10'202	-10'358	-10'512
Kindergärten	Aufwand	-123'857	-116'583	-121'900	-120'300	-111'450	-113'121	-114'919	-116'343
	Ertrag	-	-	-	-	-	-	-	-
	Ergebnis	-123'857	-116'583	-121'900	-120'300	-111'450	-113'121	-114'919	-116'343
Schulhaus Lutertal	Aufwand	-	-	116'000	112'600	112'600	117'017	121'273	124'999
	Ertrag	-	-	8'800	8'800	8'894	8'668	8'665	8'712
	Ergebnis	-	-	124'800	104'200	121'494	125'685	132'908	133'711
Schulhaus Felsenegg	Aufwand	4'725	4'725	4'800	4'800	4'848	4'896	4'945	4'994
	Ertrag	-	-	-	-	-	-	-	-
	Ergebnis	4'725	4'725	4'800	4'800	4'848	4'896	4'945	4'994
Schulhaus Farenberg und Flugf.	Aufwand	-24'317	-18'146	-24'000	-19'500	-19'794	-20'091	-20'383	-20'699
	Ertrag	-	-	-	-	-	-	-	-
	Ergebnis	-24'317	-18'146	-24'000	-19'500	-19'794	-20'091	-20'383	-20'699
Musikschule Gebäude	Aufwand	24'317	18'146	24'000	19'500	19'794	20'091	20'383	20'699
	Ertrag	-	-	-	-	-	-	-	-
	Ergebnis	24'317	18'146	24'000	19'500	19'794	20'091	20'383	20'699
Tagesbetreuung	Aufwand	24'317	18'146	24'000	19'500	19'794	20'091	20'383	20'699
	Ertrag	-	-	-	-	-	-	-	-
	Ergebnis	24'317	18'146	24'000	19'500	19'794	20'091	20'383	20'699
Schulleitung und Schulpflegschaft	Aufwand	-24'317	-18'146	-24'000	-19'500	-19'794	-20'091	-20'383	-20'699
	Ertrag	-	-	-	-	-	-	-	-
	Ergebnis	-24'317	-18'146	-24'000	-19'500	-19'794	-20'091	-20'383	-20'699
Freiwiliger Schulsport	Aufwand	-24'317	-18'146	-24'000	-19'500	-19'794	-20'091	-20'383	-20'699
	Ertrag	-	-	-	-	-	-	-	-
	Ergebnis	-24'317	-18'146	-24'000	-19'500	-19'794	-20'091	-20'383	-20'699
Schultransporte	Aufwand	24'317	18'146	24'000	19'500	19'794	20'091	20'383	20'699
	Ertrag	-	-	-	-	-	-	-	-
	Ergebnis	24'317	18'146	24'000	19'500	19'794	20'091	20'383	20'699
Schulsozialdienst	Aufwand	-24'317	-18'146	-24'000	-19'500	-19'794	-20'091	-20'383	-20'699
	Ertrag	-	-	-	-	-	-	-	-
	Ergebnis	-24'317	-18'146	-24'000	-19'500	-19'794	-20'091	-20'383	-20'699
Erwachsenenbildung	Aufwand	-24'317	-18'146	-24'000	-19'500	-19'794	-20'091	-20'383	-20'699
	Ertrag	-	-	-	-	-	-	-	-
	Ergebnis	-24'317	-18'146	-24'000	-19'500	-19'794	-20'091	-20'383	-20'699
TOTAL	Aufwand	-6'473'547	-6'171'730	-6'687'900	-7'068'400	-6'784'661	-7'034'031	-7'240'600	-7'434'206
	Ertrag	892'358	1'053'578	775'000	882'900	884'278	1'125'292	1'134'317	1'147'478
	Ergebnis	-5'581'189	-5'118'152	-5'912'900	-6'185'500	-5'900'383	-5'908'739	-6'106'283	-6'286'728

02 Bildung 21



Investitionen

CHF	TOTAL	vor 2019	Rechnung 2018	Budget 2020	Plan 2021	Plan 2022	Plan 2023	Plan 2024	Plan 2025	Plan 2026	Plan 2027	Plan 2028
Schulen allgemein:												
• Ersatz Informatik	Ausgaben	500'000	-	-	500'000	-	-	-	-	-	-	-
• Schulraumerweiterung (Colorz)	Ausgaben	2'500'000	-	-	-	-	-	-	-	-	-	-
Kindergärten												
• Bodenscker, Sanierung	Ausgaben	700'000	-	-	-	50'000	250'000	400'000	-	-	-	-
• Eggweg, Sanierung	Ausgaben	1'200'000	-	-	-	-	-	-	200'000	1'000'000	-	-
• Farneshof, Sanierung	Ausgaben	400'000	-	-	-	-	-	-	-	-	-	100'000
Oberstufenzentrum Felsenegg												
• Sanierung Planungskredit	Ausgaben	480'000	480'000	-	-	-	-	-	-	-	-	-
• Talsanierung und Erneuerung 2020 - 2028	Ausgaben	18'000'000	-	600'000	1'600'000	2'200'000	2'300'000	2'300'000	2'300'000	2'300'000	2'300'000	2'300'000
Schulanlage Farenberg												
• Umbau und Sanierung	Ausgaben	2'400'000	-	-	-	-	-	-	-	-	200'000	2'200'000
Schulanlage Lutertal												
• Sanierung Lüftung Turnhalle	Ausgaben	200'000	200'000	-	-	-	-	-	-	-	-	-
• Sanierung Altbaus, Gebäudehülle, Haustechnik	Ausgaben	9'000'000	-	-	-	-	-	-	-	-	-	9'000'000
Musikschule												
• Neubau	Ausgaben	4'500'000	34'000	216'000	2'250'000	2'000'000	-	-	-	-	-	-
TOTAL	Ausgaben	39'880'000	34'000	896'000	2'750'000	4'100'000	4'150'000	3'050'000	2'700'000	2'500'000	3'500'000	13'900'000

Finanzplan 2020 - 2024



Einwohnergemeinde **Bolligen**



Entwicklung Gesamthaushalt



Einwohnergemeinde **Bolligen**

in 1'000 CHF	Ist	Ist	Budget	Budget	Diff	Finanzplan			
	2017	2018	2019	2020		20/19	2021	2022	2023
Betrieblicher Ertrag	30'095	30'986	30'409	32'270	6.1%	32'698	33'217	33'779	34'320
Betrieblicher Aufwand	-27'851	-27'750	-28'840	-30'725	6.5%	-30'614	-31'162	-31'502	-31'982
Abschreibungen	-1'492	-1'623	-1'720	-1'922	11.8%	-2'133	-2'314	-2'466	-2'604
Ergebnis aus betrieblicher Tätigkeit	752	1'613	-151	-377	n.m	-49	-259	-189	-265
Finanzertrag	965	892	784	838	6.9%	1'203	1'461	1'451	1'441
Finanzaufwand	-569	-513	-484	-367	-24.2%	-423	-434	-436	-437
Ergebnis aus Finanzierung	395	379	300	472	57.1%	780	1'027	1'015	1'005
Operatives Ergebnis	1'147	1'992	149	95	-36.6%	731	768	826	739
Ausserordentliches Ertrag	496	496	496	496	0.0%	496	496	496	496
Ausserordentlicher Aufwand	-1'214	-241	-89	-512	474.3%				
Ausserordentliches Ergebnis	-719	255	407	-17	-104.1%	496	496	496	496
Gesamtergebnis Erfolgsrechnung	429	2'247	556	78		1'227	1'264	1'322	1'235

Entwicklung Spezialfinanzierungen



Einwohnergemeinde **Bolligen**

in 1'000 CHF	Ist 2017	Ist 2018	Budget 2019	Budget 2020
Total Erträge	2'866	2'796	2'886	2'818
Total variabler Aufwand	-2'167	-2'146	-2'366	-2'322
Total Verwaltungsaufwand	-331	-353	-494	-457
Total operatives Ergebnis	367	298	27	39
+ - Einlagen/Entnahmen Spezialfinanz.	61	-157	-21	39
Total Ergebnis	429	141	6	78
Total Selbstfinanzierung (Cash Flow)	736	448	227	179

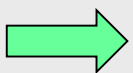
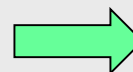
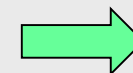
Nettoinvestitionen	724	1'168	3'806	1'871
Saldo der Selbstfinanzierung	12	-719	-3'580	-1'692

Bilanz Spezialfinanzierungen in 1'000 CHF	Ist 2017	Ist 2018	Budget 2019	Budget 2020
Finanzvermögen	12'430	11'710	8'131	6'439
Verwaltungsvermögen (Anlagen)	3'378	4'487	8'188	9'930
Total Aktiven	15'807	16'198	16'319	16'369
Fremdkapital	0	0	0	0
Eigenkapital Rechnungsausgleich	2'910	3'051	3'057	3'135
Eigenkapital Werterhalt	12'897	13'147	13'262	13'234
Total Passiven	15'807	16'198	16'319	16'369

Finanzplan			
2021	2022	2023	2024
2'942	2'958	3'010	3'036
-2'287	-2'317	-2'347	-2'378
-463	-469	-475	-480
192	172	188	178
-72	-71	-67	-66
120	101	121	112
341	322	341	333

1'401	1'435	1'180	1'170
-1'060	-1'113	-839	-837

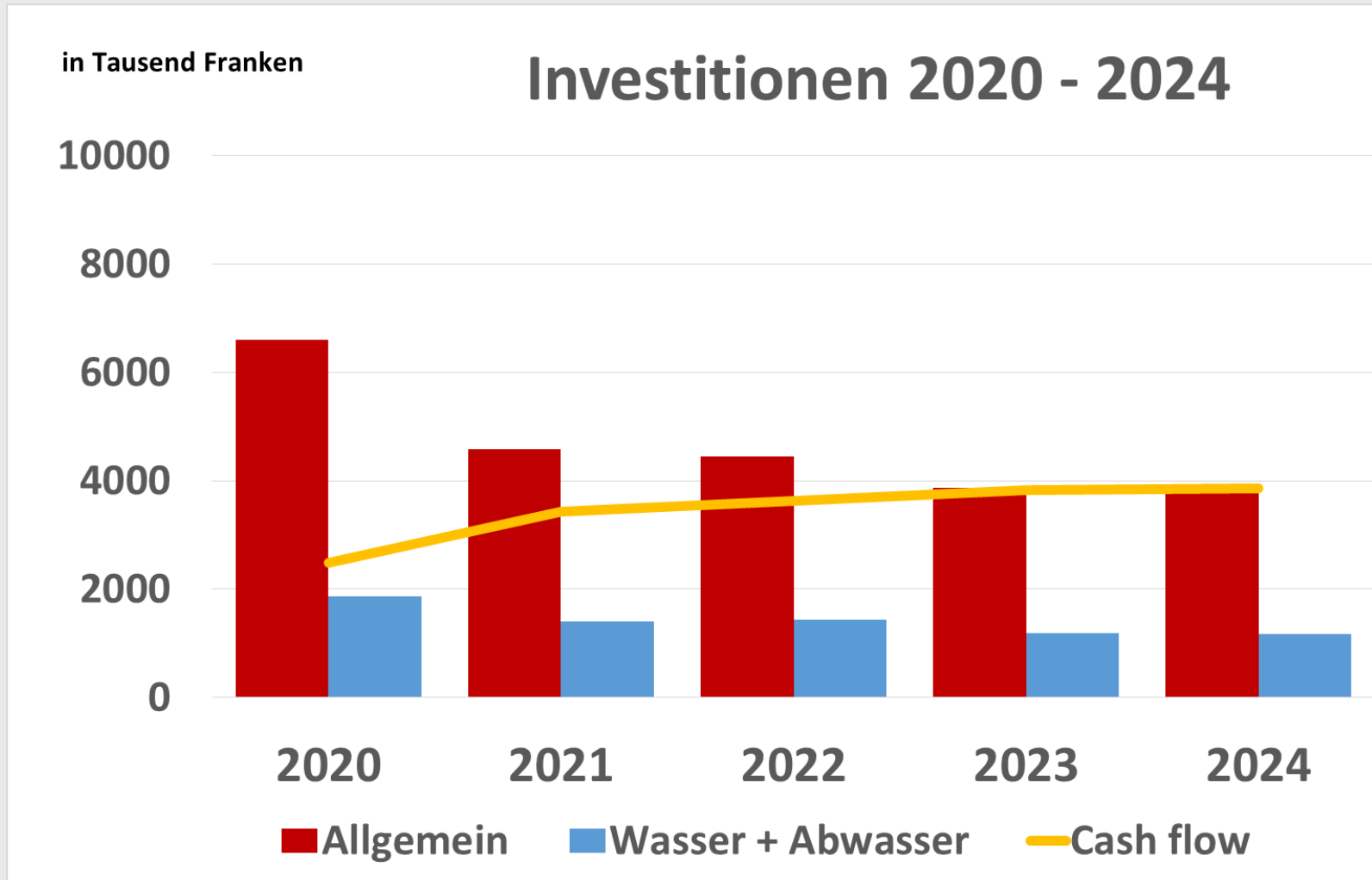
Finanzplan			
2021	2022	2023	2024
5'379	4'266	3'427	2'813
11'185	12'456	13'457	14'433
16'564	16'721	16'884	17'246
0	0	0	223
3'255	3'356	3'476	3'589
13'309	13'366	13'407	13'435
16'564	16'721	16'884	17'246



Investitionen



Einwohnergemeinde **Bolligen**



Finanzierungsergebnis Gesamthaushalt



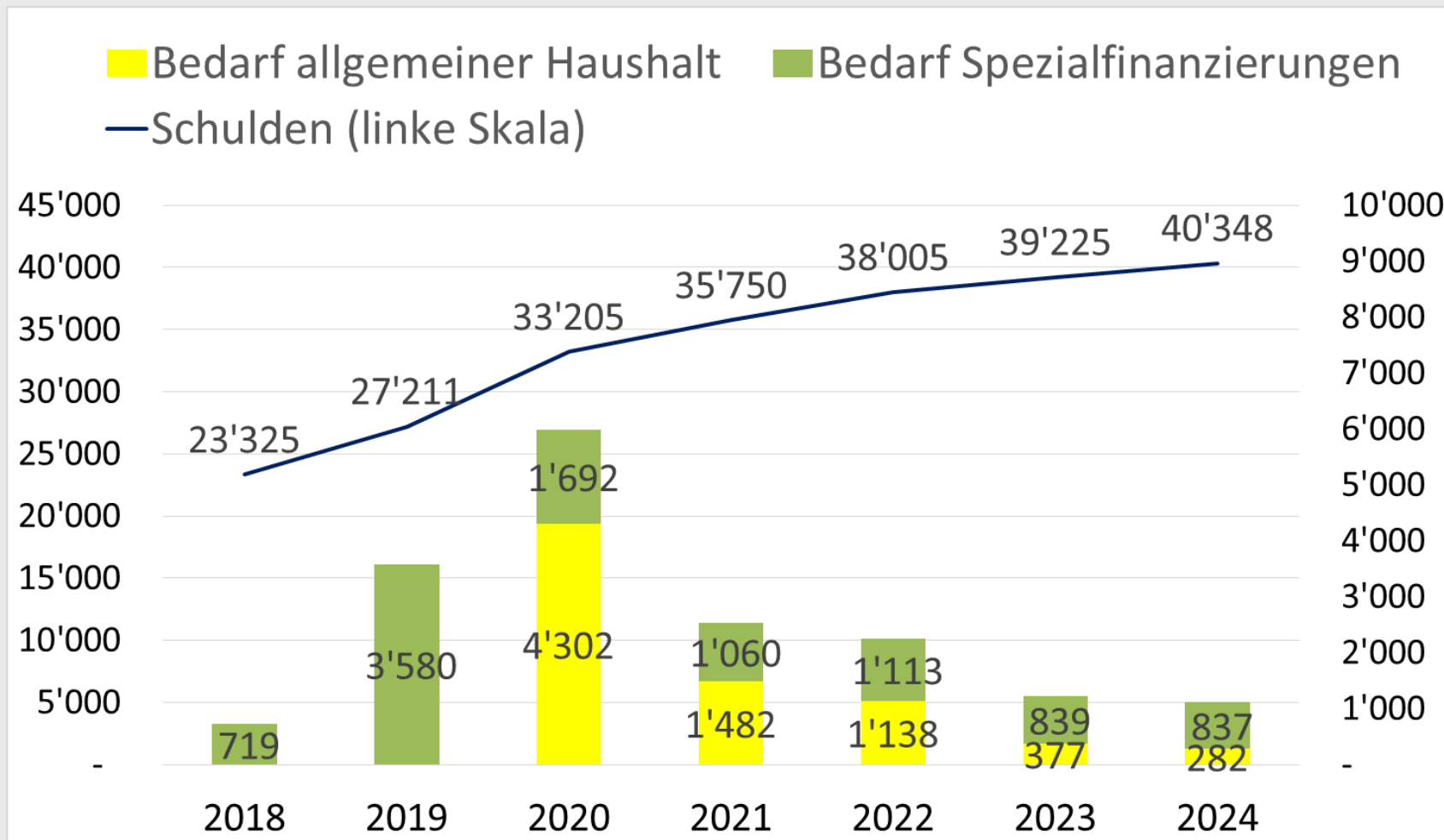
Einwohnergemeinde **Bolligen**

	Ist	Ist	Budget	Budget	Diff	Finanzplan			
	2017	2018	2019	2020	20/19	2021	2022	2023	2024
Gesamthaushalt									
Gesamtergebnis Erfolgsrechnung	429	2'247	556	78	0.0%	1'227	1'264	1'322	1'235
+ Abschreibungen	1'492	1'623	1'720	1'922	11.8%	2'133	2'314	2'466	2'604
+ Einlagen Spezialfinanzierung	2'076	1'062	809	1'229	51.8%	717	717	717	717
- Einnahmen Spezialfinanzierung	-551	-605	-603	-746	23.8%	-642	-660	-675	-689
Selbstfinanzierung	3'446	4'328	2'483	2'483	0.0%	3'434	3'634	3'829	3'866
Nettoinvestitionen allgemeiner Haush.	-3'326	-1'813	-2'195	-6'606	201.0%	-4'575	-4'450	-3'865	-3'815
Nettoinvestitionen Spezialfinanzierung	-355	-1'017	-3'806	-1'871	-50.8%	-1'401	-1'435	-1'180	-1'170
Nettoinvestitionen Finanzvermögen									
Nettoinvestitionen	-3'682	-2'830	-6'001	-8'477	41.3%	-5'976	-5'885	-5'045	-4'985
Verkäufe Anlagen Verwaltungsvermögen									
Verkäufe Anlagen Finanzvermögen									
Verkäufe von Anlagen	0	0	0	0		0	0	0	0
Saldo der Selbstfinanzierung	-236	1'498	-3'518	-5'994	70.4%	-2'542	-2'251	-1'216	-1'119

Schuldenentwicklung Gesamthaushalt



Einwohnergemeinde **Bolligen**



Finanzierung Gemeinde / Bilanz per 31.12.2024

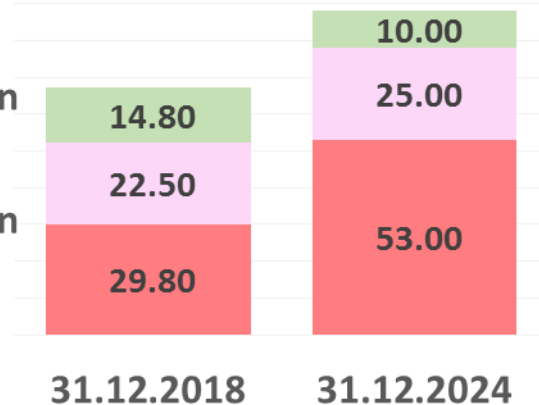


Einwohnergemeinde **Bolligen**

Aktiven

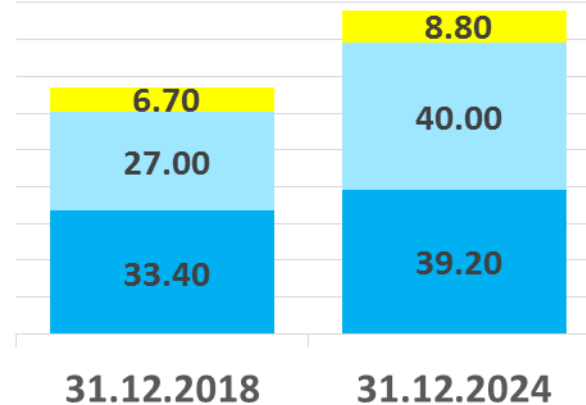
in Mio. Fr.

- Übriges Finanzvermögen
- Sachanlagen Finanzvermögen
- Verwaltungsvermögen



Passiven

- Übrige Passiven
- Darlehensschulden
- Eigenkapital



Kennzahlen



Einwohnergemeinde **Bolligen**

	2017	2018	2019	2020	2021	2022	2023	2024
Gesamthaushalt								
Selbstfinanzierung	3446	4328	2483	2367	3434	3634	3829	3866
Nettoinvestitionen	3682	2943	4080	8471	5976	5885	5045	4985
Finanzierungsergebnis	-236	1385	-1597	-6104	-2542	-2251	-1216	-1119
Selbstfinanzierungsgrad	93.6%	147.1%	60.9%	27.9%	57.5%	61.8%	75.9%	77.6%
Abschreibungen	1492	1623	1720	1922	2111	2314	2466	2604
Zinsaufwand	240	243	353	306	360	370	370	380
Zinsertrag	-150	-194	-162	-149	-150	-150	-150	-150
Kapitaldienst	1582	1672	1911	2079	2321	2534	2686	2834
Zinsbelastungsanteil	0.29%	0.15%	0.61%	0.48%	0.63%	0.65%	0.64%	0.66%
Nettoschuld/Einwohner	- 1'065	- 1'230	- 678	273	677	1'034	1'227	1'405
Mssgebliches EK/Einwohner	2'195	2'567	2'567	2'750	2'926	3'111	3'301	3'480



- 1. Die Steuern und Abgaben werden für das Jahr 2020 wie folgt festgesetzt:**
 - a. Obligatorische Gemeindesteuern: 1,60 der einfachen Steuer (wie bisher).**
 - b. Liegenschaftssteuer: 1,20‰ des amtlichen Werts (wie bisher)**
 - c. Hundetaxe: Fr. 100.- pro Hund (wie bisher)**

- 2. Das Budget für das Jahr 2020 mit folgenden Zahlen wird genehmigt:**

Gesamthaushalt

Ertragsüberschuss Fr. 78'000.--

Allgemeiner Haushalt (nach den zusätzlichen Abschreibungen)

ausgeglichen Fr. 0.00



Zusätzliche Abschreibungen gemäss Art. 84 Gemeindeverordnung (GO) Einlage in finanzpolitische Reserve

Fr. 512'300.00

Antrag



Einwohnergemeinde **Bolligen**

SF Wasserversorgung

Ertragsüberschuss **Fr. 72'600.--**

SF Abwasserentsorgung

Aufwandüberschuss **- Fr. 39'100.--**

SF Abfallentsorgung

Ertragsüberschuss **Fr. 44'500.--**



3. Vom Investitionsprogramm 2020 wird Kenntnis genommen.

Oberstufenzentrum Eisengasse (OzE) „Gesamtsanierung OzE 2021-2028“ – Verpflichtungskredit





Juni 2017 Gemeindeversammlung
Information über das anstehende Grossprojekt

November 2017 Ortsbegehung
Ortsbegehung mit Geschäftsprüfungskommission GPK

April 2018 Planungsstart
1. Sitzung der Spezialbaukommission

Dezember 2018 Gemeindeversammlung
Verpflichtungskredit «Planung»

November 2019 Informationsanlass
Informationsanlass mit Begehung vor Ort

Dezember 2019 Gemeindeversammlung
Verpflichtungskredit «Realisierung»



Innensanierung

Einwohnergemeinde **Bolligen**



Lifteinbau



kontrollierte Lüftung



Tankdemontage



WC-Anlagen



Malerarbeiten



Innenausbau



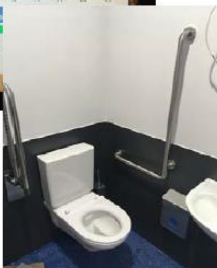
Sicherheit



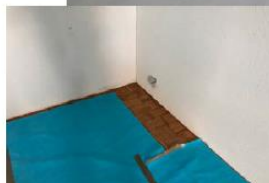
Elektroinstallationen



Gebäudeautomatik



behindertengerecht



neue Heizkörper

Aussensanierung



Einwohnergemeinde **Bolligen**

Flachdachdämmung



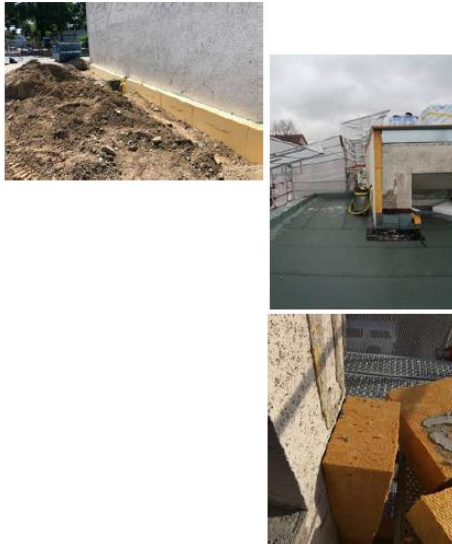
Dachrand



Photovoltaikanlage



Aussenwanddämmung



Fenstereinbau



Lamellenstoren



wärmedämmte Fassade





Kosten/Termine

Einwohnergemeinde **Bolligen**

Kostengliederung nach Etappen gemäss Investitionsplan der Gemeinde inkl. Umgebungsanteile:

Objekt		Schulanlage Oberstufenzentrum OzE Bolligen										
Projekt		Sanierung OzE 2021-2028					Abteilung		Bauverwaltung			
Gattung		Termin- und Investitionsplan					Datum		13.08.2019			
Etappen	Jahr	2020	2021	2022	2023	2024	2025	2026	2027	2028		
1	Klassentrakt											
2	Spezialtrakt											
3	Verbindungstrakt											
4	Aula											
5	Turnhalle											
Etappen												
	18,6 Mio.	0,5 Mio.	2,35 Mio.	2,35 Mio.	2,35 Mio.	2,35 Mio.	2,35 Mio.	2,35 Mio.	2,2 Mio.	1,8 Mio.		



**Für die Realisierung der Gesamt-
sanierung OzE 2021 – 2028 bewilligt die
Gemeindeversammlung einen
Verpflichtungskredit von Fr. 18'600'000.-.**



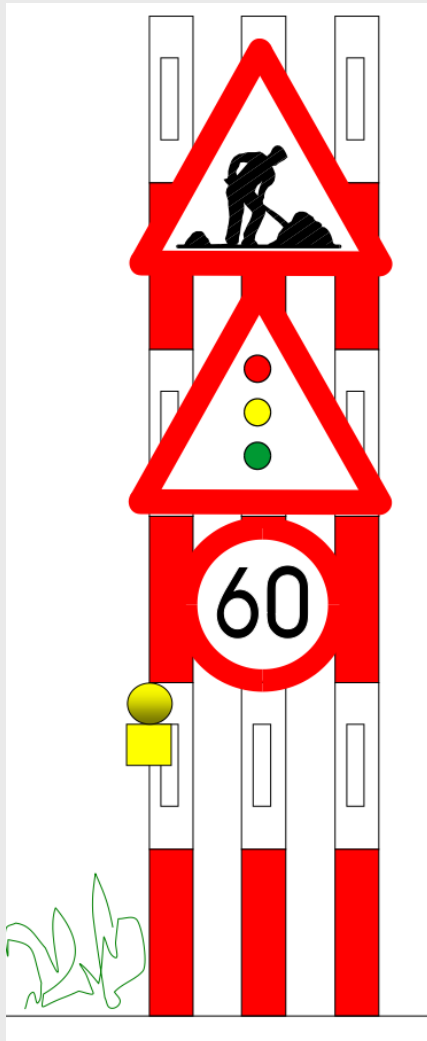
Werterhaltung Strassennetz 2020-2024 – Rahmenkredit



Werterhalt des Strassennetzes



Einwohnergemeinde **Bolligen**



Wiederbeschaffungswert

Fr. 38'000'000.-

Nutzungsdauer

40 Jahre

Werterhaltungsquote 2.5 %

Fr. 950'000.-

Zeitraum 5 Jahre

Fr. 4'750'000.-

Werterhalt 2015 - 2019



Einwohnergemeinde **Bolligen**

Rahmenkredit 2015 -2019

Strasse	Massnahmen	Jahr	Kosten (Fr.)
Ferenberg	Belagserneuerungen Grabenkurve	2015	53'000.-
Grauholzstrasse	Belagserneuerung	2016	290'000.-
Geristein - Elefant	Böschungsstabilisierung / Belagserneuerung	2017	70'000.-
Bushaltestelle Lutertal	Randabschlüsse / Belagserneuerung	2017	66'000.-
Ferenberg	Belagserneuerung *Sterchi» / «Zürcher» Aeschiweg	2017	67'000.-
Bantiger	Belagserneuerung Baggler	2017	36'000.-
Harnischhuet	Böschungsstabilisierung / Belagserneuerung	2018	310'000.-
Flugbrunnenstrasse	Belagserneuerung / Strassenentwässerung	2018	74'000.-
Bushaltestelle Linde	Randabschlüsse / Belagserneuerung	2019	34'000.-
Diverse Kleinobjekte	Geristein, Chrottegässli, Schüracher, etc.		50'000.-
Dorfstrasse Rest. Linde	Entwässerung, Randabschlüsse	2019	10'000.-
Geristein, Knoten unten	Belagserneuerung	2019	20'000.-
Bantiger / Parkplatz	Belagserneuerung	2019	40'000.-
Im Zusammenhang mit Fernwärmeprojekt	Belagserneuerungen	2019	180'000.-
Gesamtkosten (inkl. MWSt.)			1'300'000.-

Werterhalt 2015 - 2019



Einwohnergemeinde **Bolligen**

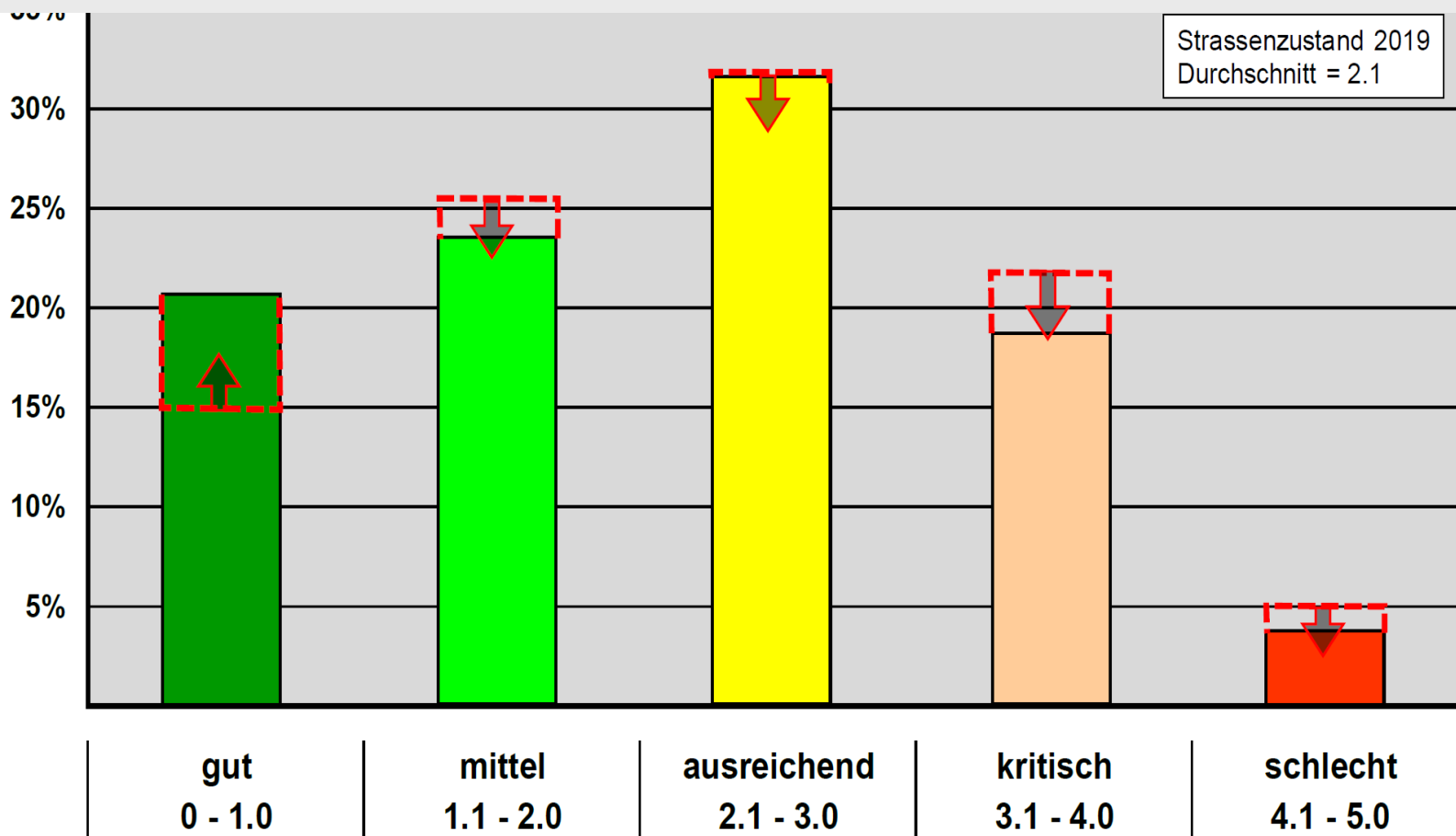
Sanierungs- und Unterhaltsarbeiten	Kosten (Fr.)
Rahmenkredit Werterhalt 2015 – 2019	1'300'000.-
Strassenanteile aus den Gesamtsanierungsprojekte 2015 – 2019	ca. 2'100'000.-
Ordentlicher, laufender Strassenunterhalt	ca. 720'000.-
Ordentlicher, laufender Unterhalt Strassenbeleuchtung	ca. 170'000.-
Erneuerungsrate Strassennetz 2015 – 2019 (inkl. MWSt.)	ca. 4'290'000.-

Entspricht einer Erhaltungsquote = 2,3 %



Strassenzustand 2019

Einwohnergemeinde **Bolligen**



Strassenzustand 2019
Durchschnitt = 2.1

gut
0 - 1.0

mittel
1.1 - 2.0

ausreichend
2.1 - 3.0

kritisch
3.1 - 4.0

schlecht
4.1 - 5.0

Strassenflächen 2019	21% (47'300 m ²)	24% (55'100 m ²)	32% (71'100 m ²)	19% (42'200)	4% (9'300 m ²)
Veränderungen seit 2015	+ 6% (+ 13'900 m ²)	- 2% (- 3'500 m ²)	0 % (- 900 m ²)	- 3% (- 7'600 m ²)	- 1% (- 1'900 m ²)

Werterhalt 2020 - 2024



Einwohnergemeinde **Bolligen**

Ziel = Beibehaltung der Erhaltungsquote von 2,3 %

Rahmenkredit 2020 - 2024

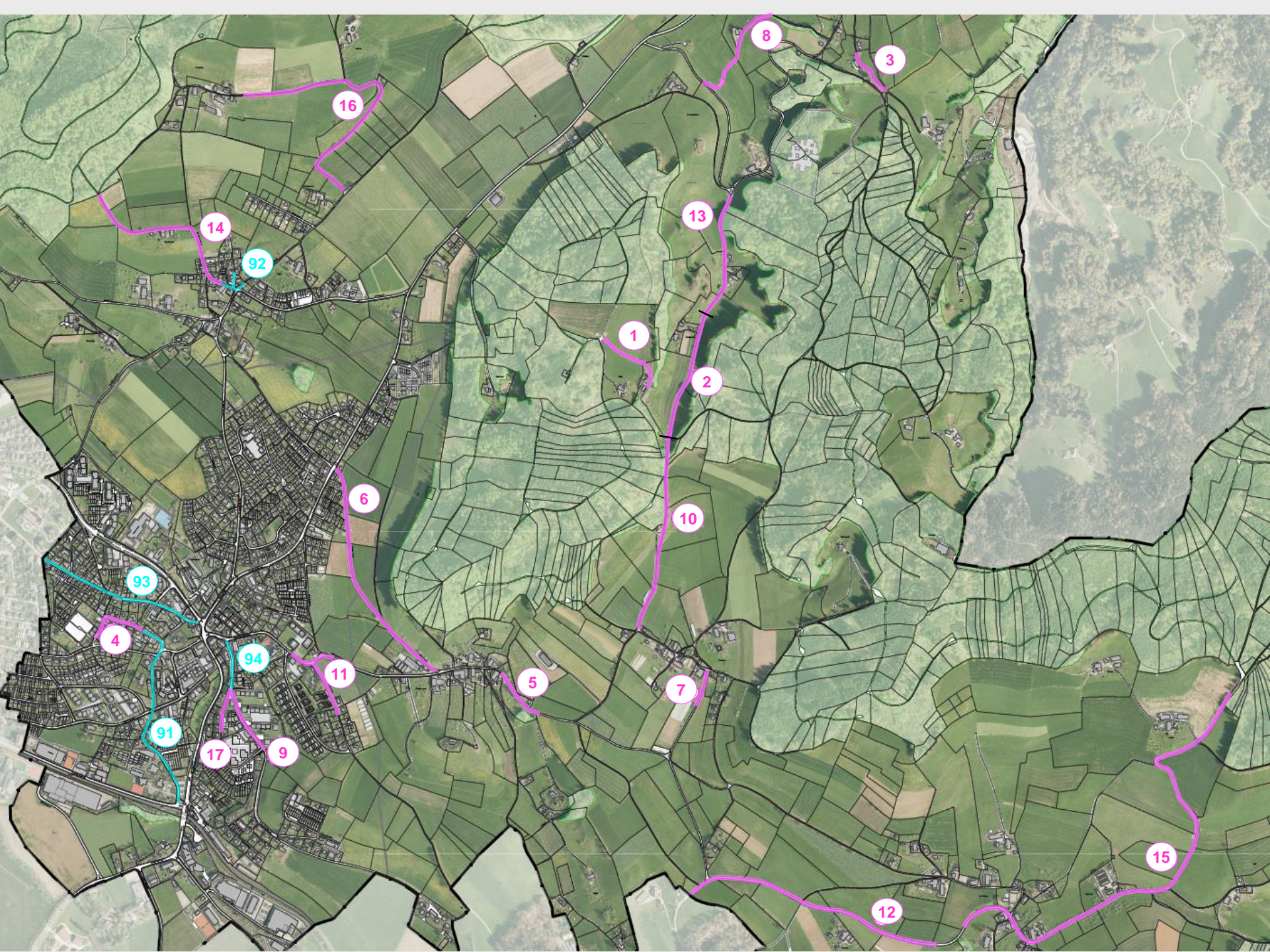


Einwohnergemeinde **Bolligen**

Strasse	Massnahmen	Kosten (Fr.)
Äbnit	Belagserneuerung / Böschungssicherung wegen Murgang und Reservoirzufahrt	40'000.-
Bantigental Mitte	Belagserneuerung wegen Schulwegbusroute	160'000.-
Feltscherweg	Belagserneuerung / Verbesserung Entwässerung Siedlung Chrottegässli	60'000.-
Ab Brächhütte vor Bantiger Dorf	Belagserneuerung	20'000.-
Schneggewegli (Geristein)	Belagserneuerung wegen Schulwegbusroute	40'000.-
Geristein oben	Böschungssicherung / Belagserneuerung	140'000.-
Hühnerbühlstrasse (Schützenweg-Eggweg)	Belagserneuerung inkl. Randabschlüsse und Entwässerung	200'000.-
Kirchstrasse Friedhof	Belagserneuerung	80'000.-
Flugbrunnenstrasse oberhalb Flugbrunnen	Böschungssicherung / Belagserneuerung	190'000.-
Bantigental Südabschnitt	Vorarbeiten ohne Deckbelag für Belagserneuerung	50'000.-
Hochsträss / Flugbrunnenstrasse	Belagserneuerung	60'000.-
Ferenbergstrasse	Belagserneuerung Randverstärkungen	50'000.-
Bantigental Nord	Belagserneuerung	170'000.-
Spittelhausweg	Vorarbeiten ohne Deckbelag für Belagserneuerung	20'000.-
Wydmatt	Vorarbeiten ohne Deckbelag für Belagserneuerung	70'000.-
Wysshus	Vorarbeiten ohne Deckbelag für Belagserneuerung	35'000.-
Schützenweg	Belagserneuerung	50'000.-
Div. Kleinobjekte / im Zusammenhang mit Fernwärmeprojekt		65'000.-

Gesamtkosten geschätzt (inkl. MWSt.)

1'500'000.-



16

8

3

14

92

13

1

2

6

10

93

4

94

11

5

7

91

17

9

15

12

Werterhalt 2020 - 2024



Einwohnergemeinde **Bolligen**

Sanierungs- und Unterhaltsarbeiten	Kosten (Fr.)
Rahmenkredit Werterhalt 2020 – 2024	1'500'000.-
Strassenanteile aus den Gesamtsanierungsprojekte 2020 – 2024	ca. 1'600'000.-
Ordentlicher, laufender Strassenunterhalt	ca. 1'000'000.-
Ordentlicher, laufender Unterhalt Strassenbeleuchtung	ca. 250'000.-
Erneuerungsrate Strassennetz 2020 – 2024 (inkl. MWSt.)	ca. 4'350'000.-

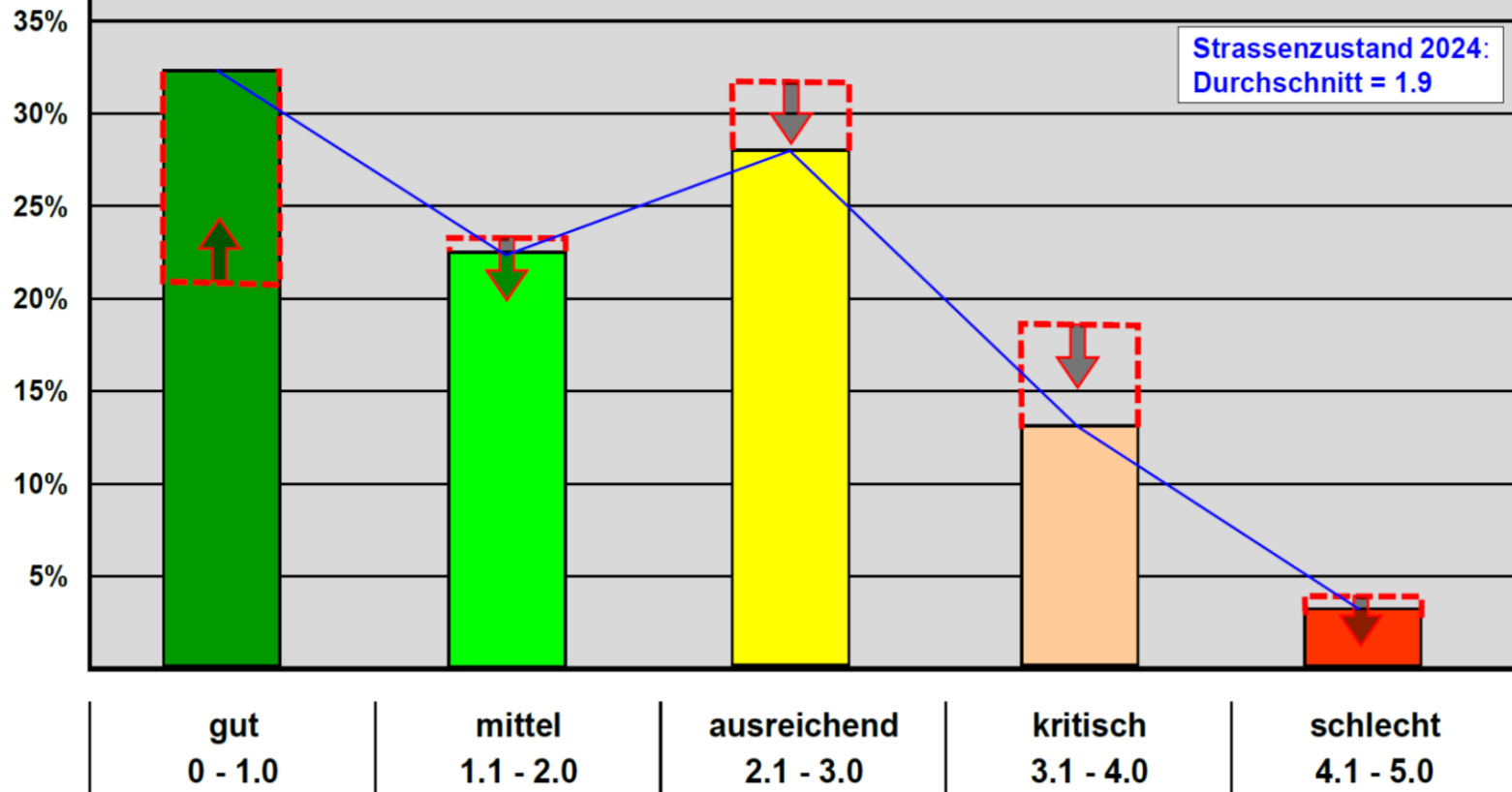
Entspricht einer Erhaltungsquote = 2,3 %

Strassenzustand 2024



Einwohnergemeinde **Bolligen**

Voraussichtlicher Strassenzustand 2024



Strassenflächen 2024	32% (72'300 m ²)	23% (52'500 m ²)	28% (63'100 m ²)	13% (29'300)	4% (7'800 m ²)
Veränderungen seit 2019	+ 11% (+ 25'000 m ²)	- 0.5% (- 2'600 m ²)	- 4% (- 8'000 m ²)	- 6% (- 12'900 m ²)	- 0.5% (- 1'500 m ²)

Werterhalt ab 2025



Einwohnergemeinde **Bolligen**

**Mittelfristig geplante Werterhaltungsquote
zwischen 1,5% und 2,0%
also
570'000.- Fr. bis 760'000.- Fr.**

Die Gemeindeversammlung bewilligt für den Werterhalt des Strassennetzes im Zeitraum von 2020 bis 2024 einen Rahmenkredit von 1'500'000.- Franken (inkl. MwSt.).

Sie ermächtigt den Gemeinderat, die einzelnen Verpflichtungskredite – auch wenn sie die reglementarische Zuständigkeit des Gemeinderates von 200'000 Franken übersteigen – endgültig zu beschliessen.



Wasserversorgung, Ringschluss Flugbrunnen – Kreditabrechnung, Kenntnisnahme





Hebeisenhaus und Garage Bolligen- strasse 101/101a, Rückbau und Neuge- staltung Kirchenhügel – Kreditabrech- nung, Kenntnissnahme und Nachkredit



Rückbau Hebeisenhaus, Neugestaltung Kirchenhügel



Einwohnergemeinde **Bolligen**

Der Verpflichtungskredit beinhaltet folgende einmalige Kosten:

Arbeiten	Bemerkung	Kosten (in Franken)
Abbruch der Liegenschaften Bolligenstrasse 101 und 101a	gemäss KV, gerundet	100'000.-
Neugestaltung Umgebung	Grobkostenschätzung	230'000.-
Bushaltestelle inkl. Wartehalle	Grobkostenschätzung	70'000.-
Übertragung von Finanzvermögen ins Verwaltungsvermögen (Widmung)	Buchverlust = Ausgabe	200'000.-
Gesamtausgaben (inkl. MWSt.)		600'000.-

Rückbau Hebeisenhaus, Neugestaltung Kirchenhügel



Einwohnergemeinde **Bolligen**

Der Aufwand für die Nutzungsänderung der Liegenschaft für den Übertrag vom Finanz- ins Verwaltungsvermögen verursachte jedoch keinen Aufwand wie ursprünglich im Antrag formuliert, weil dies bereits im Rahmen des Wechsels zu HRM2, durch die Bilanzbereinigung per 1.1.2016 erfolgte. **Damit reduzierte sich der Kredit auf den Betrag von 400'000.- Franken.**

Arbeiten	Kosten (in Franken)
Abbruch der Liegenschaften Bolligenstrasse 101 und 101a	102'344.40
Neugestaltung Umgebung	288'783.00
Bushaltestelle inkl. Wartehalle	66'638.00
Gesamtausgaben (inkl. MWST.)	457'765.40
Abzgl. Verpflichtungskredit (inkl. MWST.)	- 400'000.00
Nachkredit (inkl. MWST.)	57'765.40



Die Gemeindeversammlung nimmt Kenntnis von der vorliegenden Kreditabrechnung und bewilligt den Nachkredit von Fr. 57'765.40.



Personalvorsorge der Einwohnergemeinde Bolligen – Kreditabrechnung, Genehmigung



Neue Personalvorsorge



Einwohnergemeinde **Bolligen**



Pensionskasse SHP (steht für Spital, Heim-, und Pflegepersonal)

- 1930 gegründet unter dem Namen "Versicherungskasse des Schweiz. Verbandes dipl. Schwestern für Wochen-, Säuglings- und Kinderkrankenpflege"
- 9'679 Aktive und 2'099 Rentner
- 446 Anschlüsse

Neue Personalvorsorge



Einwohnergemeinde **Bolligen**

	Kredit GV	Abrechnung	Abweichung
	in Franken	in Franken	in Franken
Einmaleinlage in Vorsorgekasse	5'210'000.00	5'169'221.35	40'778.65
Wiederkehrende Sanierungsbeiträge während 6 Jahren	780'000.00	0.00	780'000.00
Ausgleich der Leistungseinbussen an Versicherte 51+	2'150'000.00	1'294'627.10	855'372.90
Bildung Rückstellung für künftige Senkungen des UWS	0	838'076.00	838'076.00
Kredit / Kreditabrechnung	8'140'000.00	7'301'924.45	-838'075.55



Die Gemeindeversammlung genehmigt die Kreditabrechnung, die mit einer Kreditunterschreitung von Fr. 838'075.55 abschliesst und eine Rückstellung von Fr. 838'076.- zur Abfederung künftiger Umwandlungszinssatzsenkungen auf unter 5,5% enthält.



Musikschule unteres Worblental, Personalvorsorge – Kreditab- rechnung, Kenntnisnahme



Traktandum 8



Einwohnergemeinde **Bolligen**

Spitex-Verein, Personalvorsorge – Kreditabrechnung, Kenntnisnahme



- **Um- und Neubau Feuerwehrmagazin
Flugbrunnenstrasse**



Situationsplan Feuerwehrmagazin



Einwohnergemeinde Bolligen



Situation - Umgebung

Visualisierung Aussenansicht



Einwohnergemeinde **Bolligen**



Umbau und Neubau Feuerwehrmagazin Bolligen



- **Neubau Musikschulhaus**



Situationsplan Musikschule



Einwohnergemeinde **Bolligen**



Visualisierung Aussenansicht



Einwohnergemeinde **Bolligen**



Visualisierung Innenraum



Einwohnergemeinde **Bolligen**



- **Stand Schulraumplanung**



- **Fernwärmeprojekt Bolligen**



Stand Fernwärmeprojekt



Fernwärmeprojekt



Einwohnergemeinde **Bolligen**

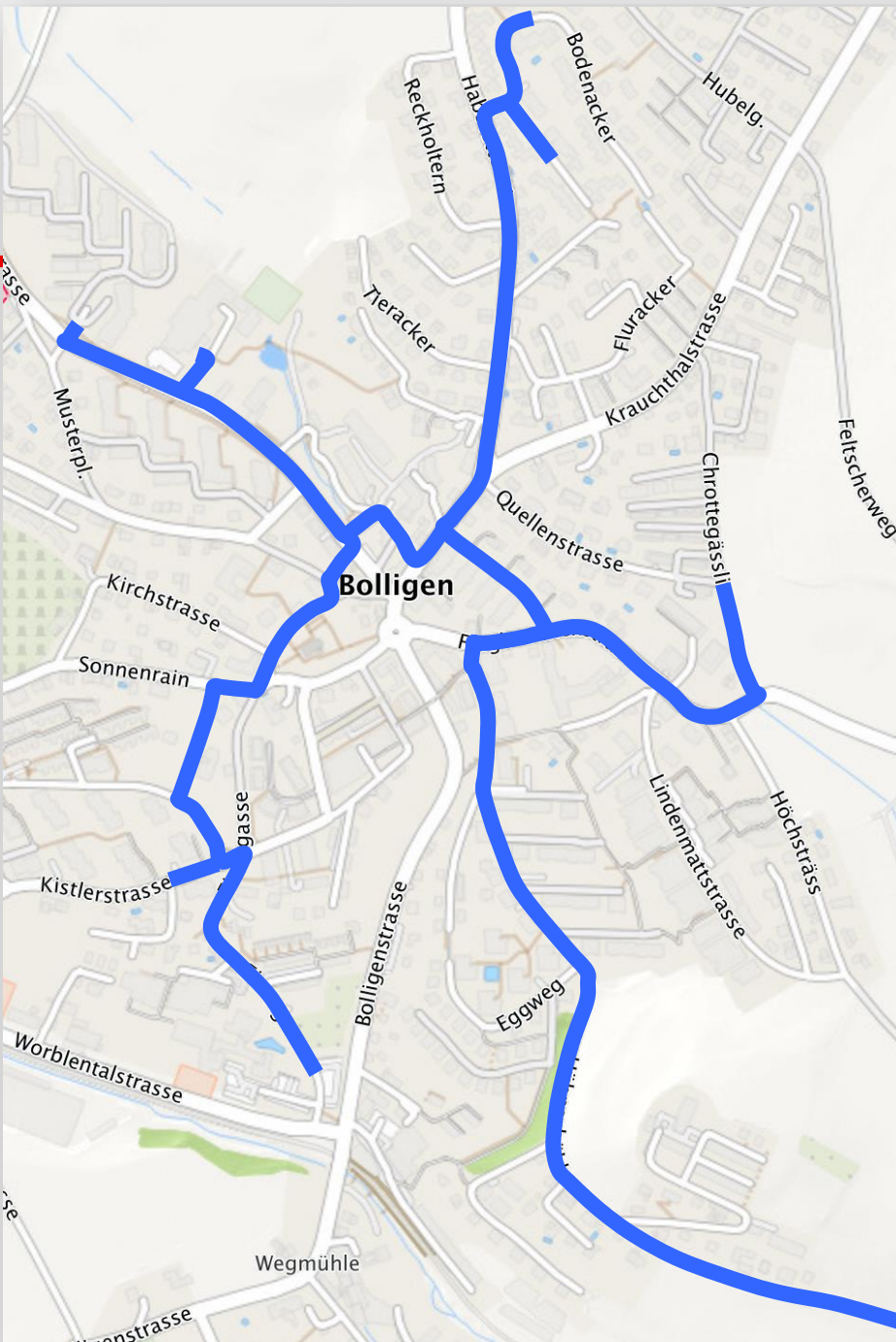
Heizzentrale in Stettlen

- Spatenstich Anfang Dezember 2019



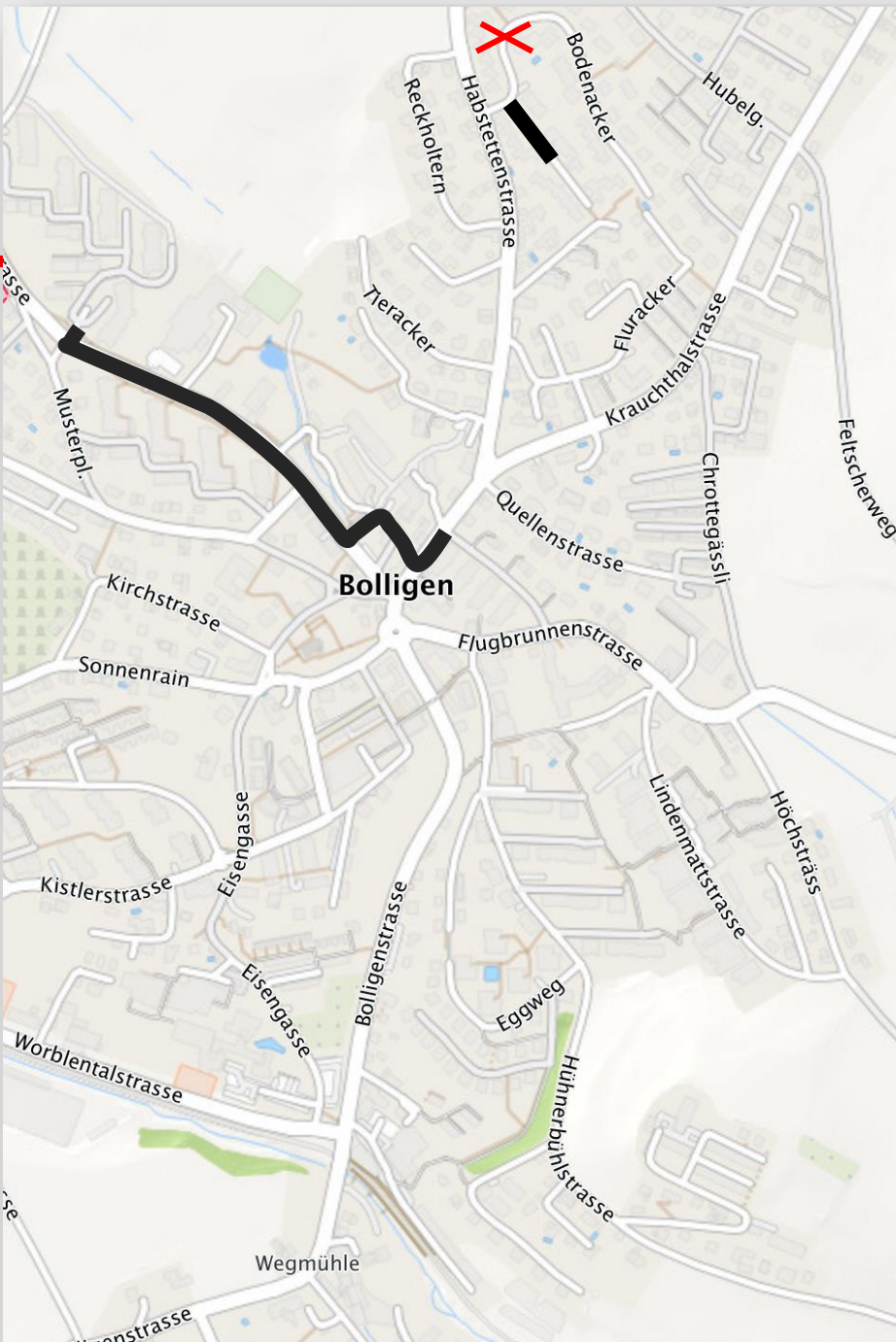


Einwohnergemeinde **Bolligen**



Hauptleitungsnetz Fernwärme

Ersatz Wasserleitung im Perimeter des Hauptleitungsnetzes Fernwärme



Stand November 2019



Einwohnergemeinde **Bolligen**

— Hauptleitungsbau Fernwärmeleitungen inkl. Wasserleitungen abgeschlossen

bis Juli 2020 Fertigstellung der

- Flugbrunnenstrasse
- Eisengasse
- Hühnerbühlstrasse
- Chrottegässli

Mitte 2020

Aufhebung Installationsplatz in der Lutertalstrasse

bis Frühling 2022

Einbau Deckbeläge auf allen Strassenzügen

- **Überbauung Bahnhofareal / Verlegung Gemeindeverwaltung**



Verschiedenes



Einwohnergemeinde **Bolligen**

- **Pfrundland**



- **Kooperation Bern (KoBe)**



- **Postangebot in Bolligen Dorf**



- **Medizinische Grundversorgung – Erhalt**





Vielen Dank für Ihren Besuch!





**Der Gemeinderat wünscht Ihnen
alles Gute im neuen Jahr.**

